



นโยบายและกลยุทธ์ ด้านการบริหารและการพัฒนาทรัพยากรบุคคล

ขององค์การบริหารส่วนตำบลบางขันหมาก
อำเภอเมืองลพบุรี จังหวัดลพบุรี
ประจำปีงบประมาณ พ.ศ.๒๕๖๔ - ๒๕๖๖



คำนำ

องค์การบริหารส่วนตำบล เป็นหน่วยงานของรัฐที่มีภารกิจส่งเสริมท้องถิ่นให้มีความเข้มแข็งในทุกด้าน เพื่อสามารถตอบสนองเจตนารมณ์ของประชาชนได้อย่างแท้จริง ซึ่งเป็นภารกิจที่มีความหลากหลายและครอบคลุมการดำเนินการในหลายด้าน โดยเฉพาะการบริหารทรัพยากรบุคคล เป็นอีกด้านหนึ่งที่จะขาดการพัฒนาไม่ได้ และถือเป็นกลไกสำคัญในการผลักดันยุทธศาสตร์และพันธกิจให้ประสบความสำเร็จ และถือเป็นปัจจัยสำคัญที่จะทำให้ภารกิจขององค์กรปกครองส่วนท้องถิ่นสำเร็จลุล่วงไปได้ด้วยดี ตามวัตถุประสงค์ที่วางไว้

เพื่อให้การบริหารทรัพยากรบุคคลเป็นไปอย่างมีระบบ และต่อเนื่อง องค์การบริหารส่วนตำบลบางขันหมาก ได้จัดทำนโยบายและกลยุทธ์การบริหารทรัพยากรบุคคลขององค์การบริหารส่วนตำบลบางขันหมากขึ้น โดยได้ดำเนินการตามกรอบ

มาตรฐานความสำเร็จ ๕ ด้าน ที่สำนักงาน ก.พ. กำหนด ได้แก่

๑. ความสอดคล้องเชิงกลยุทธ์
๒. ประสิทธิภาพของการบริหารทรัพยากรบุคคล
๓. ประสิทธิภาพของการบริหารทรัพยากรบุคคล
๔. ความพร้อมรับผิดชอบด้านการบริหารทรัพยากรบุคคล
๕. คุณภาพชีวิตและความสมดุลระหว่างชีวิตกับการทำงาน และหลักเกณฑ์การพัฒนาคุณภาพการบริหารจัดการภาครัฐ (Public Sector Management Quality Award : PMQA) และสอดคล้องกับวิสัยทัศน์ พันธกิจ

ดังนั้น เพื่อให้องค์การบริหารส่วนตำบลบางขันหมาก มีนโยบายและกลยุทธ์การบริหารทรัพยากรบุคคลที่สามารถตอบสนองทิศทางการบริหารงานของกรมส่งเสริมการปกครองท้องถิ่นได้อย่างเหมาะสม และมีประสิทธิภาพ จึงได้ดำเนินการจัดทำนโยบายและกลยุทธ์การบริหารทรัพยากรบุคคล โดยมุ่งเน้นให้มีส่วนเกี่ยวข้องกับการบริหารทรัพยากรบุคคลได้มีส่วนร่วมในการกำหนดแนวทาง และประเด็นยุทธศาสตร์ในการพัฒนาระบบการบริหารทรัพยากรบุคคล

องค์การบริหารส่วนตำบลบางขันหมาก จะนำนโยบายและกลยุทธ์การบริหารทรัพยากรบุคคลที่ได้รับการจัดทำ เพื่อเป้าหมายสำคัญในการผลักดัน พัฒนาทรัพยากรบุคคล ให้เป็นองค์การบริหารส่วนตำบลที่มีสมรรถนะสูงในการส่งเสริมท้องถิ่นให้เป็นกลไกในการพัฒนาตำบลอย่างยั่งยืน

องค์การบริหารส่วนตำบลบางขันหมาก

สารบัญ

เรื่อง

หน้า

นโยบายและกลยุทธ์ด้านการบริหารและพัฒนาทรัพยากรบุคคล
ประจำปีงบประมาณ ๒๕๖๔ - ๒๕๖๖

ส่วนที่ ๑ บททั่วไป

๑.๑ วิสัยทัศน์	๑
๑.๒ พันธกิจ	๑
๑.๓ เป้าหมายหลัก	๒

ส่วนที่ ๒ สถานภาพและสภาพแวดล้อมขององค์การบริหารส่วนตำบลบางขันหมาก

๒.๑ ข้อมูลทั่วไป	๒
๒.๒ โครงสร้างองค์กรและการบริหารงาน	๕
๒.๓ วิเคราะห์สภาพปัญหาขององค์การบริหารส่วนตำบลบางขันหมาก	๑๔
๒.๔ วิเคราะห์ปัจจัยภายในภายนอก (SWOT)	๒๐

ส่วนที่ ๓ นโยบายและกลยุทธ์ด้านการบริหารและพัฒนาทรัพยากรบุคคล

๓.๑ นโยบายด้านการวางแผนกำลังคน	๒๑
๓.๒ นโยบายด้านการสรรหาคนดีคนเก่งเพื่อปฏิบัติงานตามภารกิจของหน่วยงาน	๒๒
๓.๓ นโยบายด้านการบรรจุและแต่งตั้งบุคลากร	๒๒
๓.๔ นโยบายด้านการพัฒนาบุคลากร	๒๒
๓.๕ นโยบายด้านการประเมินผลการปฏิบัติงาน	๒๓
๓.๖ นโยบายด้านการส่งเสริมจริยธรรมและรักษาวินัยของบุคลากรในหน่วยงาน	๒๓
๓.๗ นโยบายด้านการสร้างความก้าวหน้าในสายอาชีพ	๒๔
๓.๘ นโยบายด้านการพัฒนาคุณภาพชีวิต	๒๔

ส่วนที่ ๑ บททั่วไป

๑.๑ วิสัยทัศน์

นโยบายและกลยุทธ์ด้านการบริหารและพัฒนาทรัพยากรบุคคล เหมาะสมกับสถานะเศรษฐกิจ สังคม และความก้าวหน้าทางเทคโนโลยีด้วยความร่วมมือและการมีส่วนร่วมจากทุกภาคส่วน เพื่อให้การดำเนินงานขององค์การบริหารส่วนตำบลบางชั้นหมากเป็นไปอย่างมีประสิทธิภาพ สามารถบรรลุพันธกิจตามที่กำหนดไว้

“ บางชั้นหมากน่าอยู่ ศิลปวัฒนธรรมเชิดชู ประชาชนมีความรู้ ควบคู่คุณภาพชีวิตที่ดี ”

องค์การบริหารส่วนตำบลบางชั้นหมากเป็นองค์กรหลักในการจัดบริการสาธารณะ การดูแลคุณภาพชีวิต การจัดการส่งเสริมการศึกษา อาชีพ รวมทั้ง การคุ้มครองดูแลอนุรักษ์ทรัพยากรธรรมชาติและ การอนุรักษ์ศิลปวัฒนธรรม ประเพณี เพื่อให้ราษฎรมีชีวิตความเป็นอยู่ที่ดีขึ้น

๑.๒ พันธกิจ

๑. สร้างระบบสาธารณูปโภคและสาธารณูปการให้ได้มาตรฐานและครอบคลุมทั่วถึง
๒. ส่งเสริมและสนับสนุนประเพณี วัฒนธรรมที่สำคัญในท้องถิ่น
๓. ส่งเสริมด้านการศึกษาเรียนรู้ ควบคู่กับการมีคุณธรรม เพื่อพัฒนาศักยภาพของคนให้สามารถพึ่งตนเองได้
๔. พัฒนาคุณภาพชีวิตของประชาชน ให้มีคุณภาพชีวิตที่ดีขึ้นในทุกด้าน
๕. นำหลักธรรมาภิบาลมาใช้ในการบริหารงาน
 ๑. ด้านหลักนิติธรรม Rule of Laws
 ๒. หลักด้านหลักคุณธรรม Ethics
 ๓. ด้านความโปร่งใส Transparency
 ๔. หลักการมีส่วนร่วม Participation
 ๕. หลักสำนักรับผิดชอบ Accountability
 ๖. หลักความคุ้มค่า Value for Money

๑.๓ เป้าหมายหลัก

๑. ระบบสาธารณูปโภคและสาธารณูปการได้มาตรฐานและเพียงพอ ต่อความต้องการ
๒. ประชาชนมีการศึกษา ควบคู่ คุณธรรม และจริยธรรมอันดีงามของท้องถิ่น
๓. อนุรักษ์ศิลปะ ประเพณี วัฒนธรรมอันดีงามของท้องถิ่น
๔. ประชาชนมีสุขภาพอนามัยดีถ้วนหน้า
๕. จัดการด้านทรัพยากรธรรมชาติและสิ่งแวดล้อม
๖. เพิ่มประสิทธิภาพในการบริหาร การจัดการอย่างเป็นระบบ
๗. ให้การช่วยเหลือ และพัฒนาเด็ก สตรี ผู้สูงอายุ ผู้พิการ ผู้ด้อยโอกาส
๘. การดำเนินการให้ประชาชนมีรายได้เพิ่มขึ้น
๙. ประชาชนมีส่วนร่วมในการบริหารงานเพื่อบรรลุเป้าหมายการพัฒนาาร่วมกัน

ส่วนที่ ๒ สถานภาพและสภาพแวดล้อมขององค์การบริหารส่วนตำบล บางขันหมาก

๒.๑ ข้อมูลทั่วไป

ประวัติตำบลบางขันหมาก

ประมาณหนึ่งร้อยกว่าปีมาแล้ว ได้มีชาวมอญอพยพมาตั้งถิ่นฐานบ้านเรือนอยู่สองฝั่งลำน้ำลพบุรีรวมกันเป็นกลุ่มใหญ่ห่างจากตลาดเมืองลพบุรีไปทางทิศตะวันตกประมาณ ๓ กิโลเมตร ซึ่งเป็นส่วนหนึ่งของตำบลพรหมมาستر และในปี พ.ศ. ๒๔๘๘ จึงได้แยกมาเป็นตำบลบางขันหมาก ปัจจุบันชาวมอญส่วนใหญ่อาศัยอยู่ในพื้นที่ หมู่ที่ ๑ , ๒ , ๓ , ๖ , ๗ , ๙ , ๑๒ และเนื่องจากมีความเชื่อที่เล่าต่อกันมาว่าสมัยนั้นเคยมีพระเจ้ากรุงจีนซึ่งเดินทางมาพร้อมขบวนขันหมากใหญ่โตเพื่อจะไปแต่งงานกับนางนงประจัน ซึ่งอยู่ในตำบลโคกสำโรงปัจจุบันนี้ แต่เมื่อพระเจ้ากรุงจีนเดินทางมาถึงบริเวณตำบลบางขันหมากก็เกิดอาเพศ สิ่งมหัศจรรย์มากมาย เป็นเหตุให้พระเจ้ากรุงจีนต้องสั่งให้ทหารโยนของขันหมากทิ้งน้ำเพื่อให้เรือแล่นต่อไปได้ บริเวณนี้จึงเรียกว่าตำบลบางขันหมาก และรูปหอยสังข์ซึ่งเป็นสัญลักษณ์ของการแต่งงานและมีพวงมาลัยวางอยู่บนพาน จึงถูกกำหนดเป็นสัญลักษณ์ประจำตำบลบางขันหมากแห่งนี้

ลักษณะภูมิประเทศ

ตำบลบางชันหมากมีเนื้อที่ทั้งหมดจำนวน ๒๖.๑๗ ตารางกิโลเมตร โดยเป็นพื้นที่ราบลุ่ม มีแม่น้ำลพบุรี ไหลผ่าน มีระบบชลประทานทั่วถึง เส้นทางคมนาคมส่วนใหญ่เป็นถนนคอนกรีต ลาดยาง และถนนลูกรังเป็นถนนดินบางส่วน โดยมีเขตพื้นที่ติดต่อดังนี้

ทิศเหนือ ติดต่อกับ ตำบลโคกกะเทียม อำเภอเมืองลพบุรี จังหวัดลพบุรี

ทิศใต้ ติดต่อกับ ตำบลโพธิ์เก้าต้น อำเภอเมืองลพบุรี จังหวัดลพบุรี

ทิศตะวันออก ติดต่อกับ ตำบลพรหมมาستر อำเภอเมืองลพบุรี จังหวัดลพบุรี

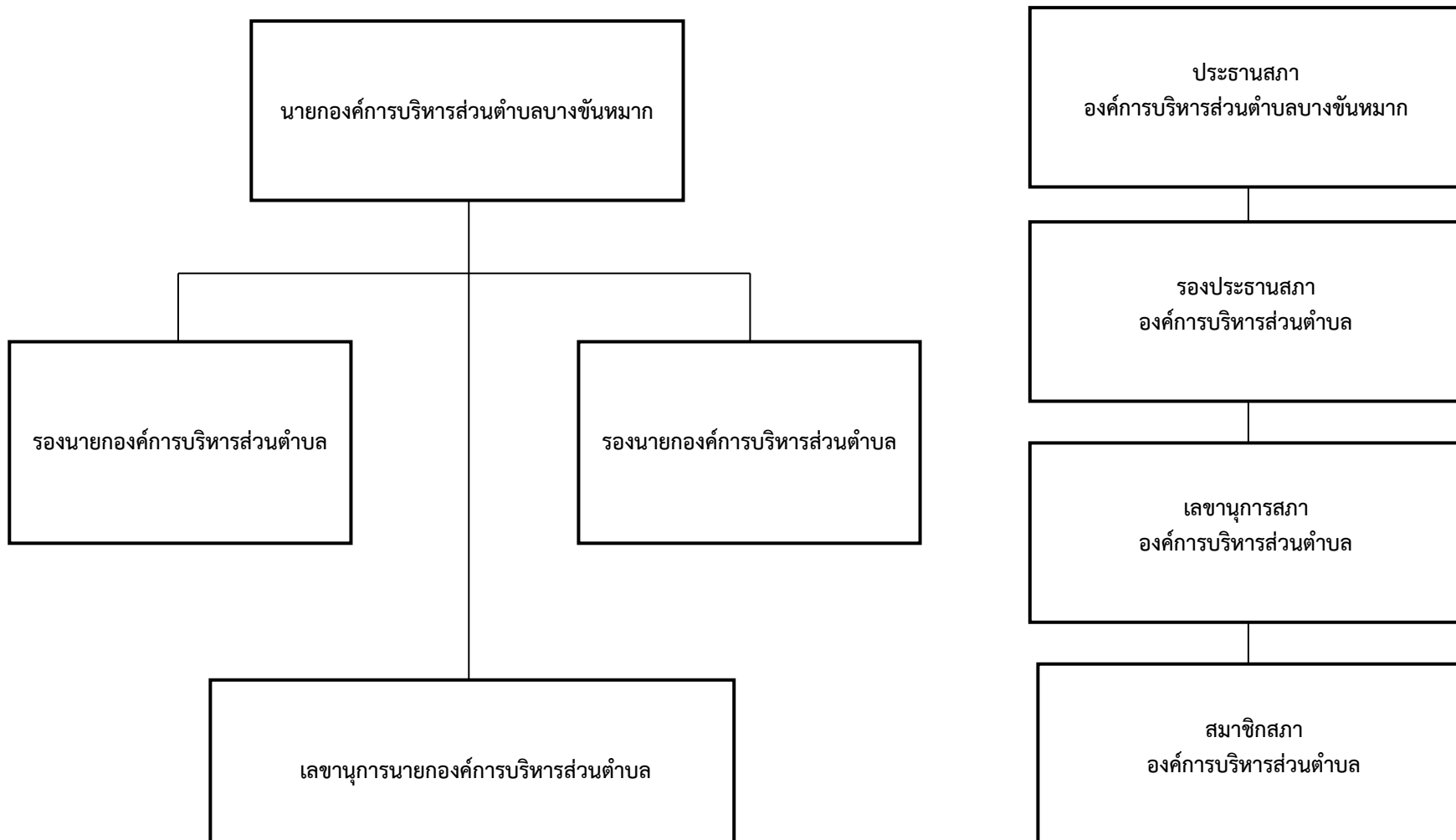
ทิศตะวันตก ติดต่อกับ ตำบลโพธิ์ลาดแก้ว อำเภอรำไพบุรี จังหวัดลพบุรี

ข้อมูลประชากร ของตำบลบางชันหมาก อำเภอเมืองลพบุรี จังหวัดลพบุรี

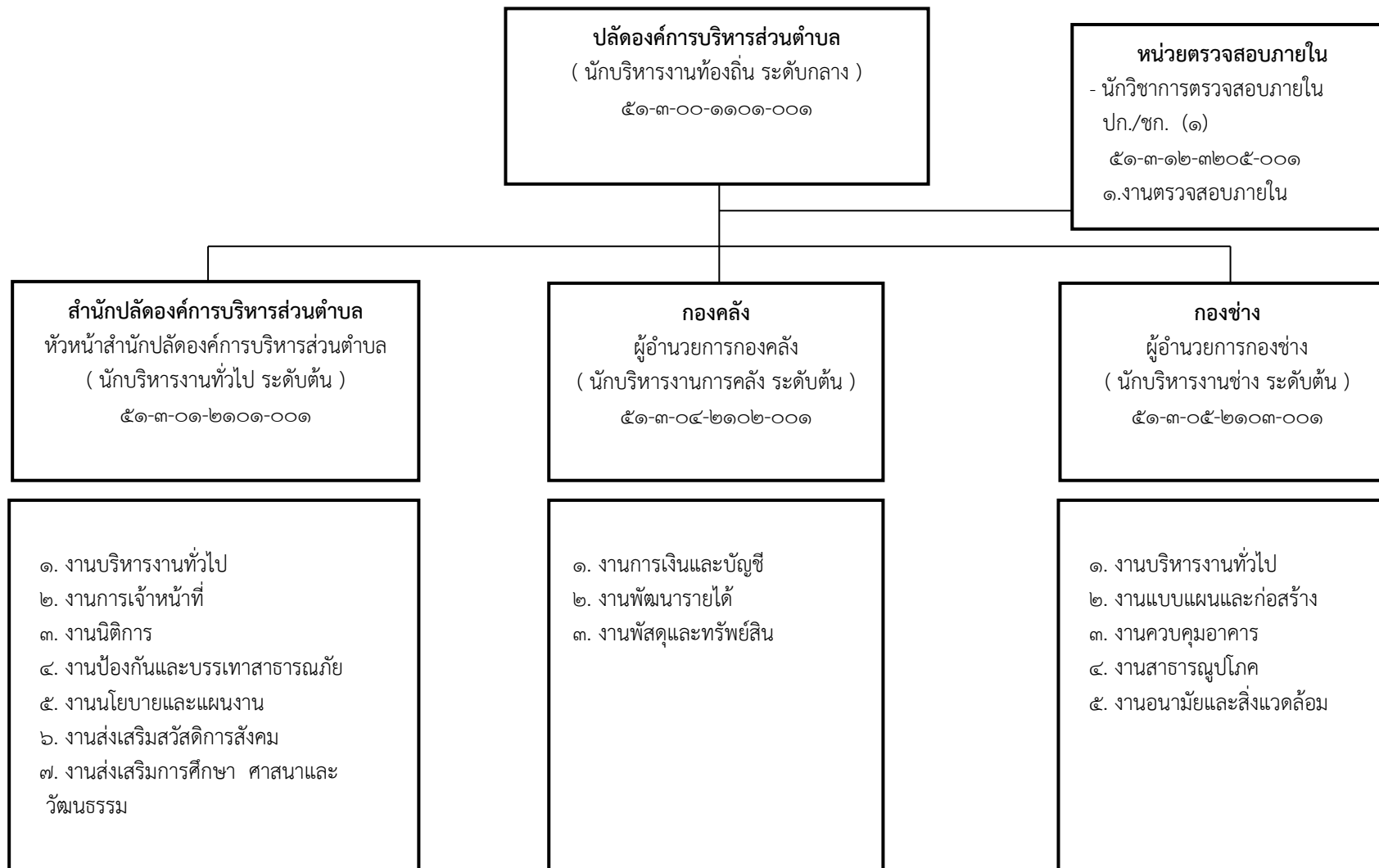
หมู่ที่	ชื่อหมู่บ้าน	ชาย	หญิง	รวม	ครัวเรือน	กำนัน / ผู้ใหญ่บ้าน
๑	บ้านบางชันหมากใต้	๔๕๔	๕๑๕	๙๖๙	๒๗๗	นายสุทัศน์ หลีกपाल ผู้ใหญ่บ้าน หมู่ที่ ๑
๒	บ้านบางชันหมากใต้	๓๖๒	๓๙๙	๗๖๑	๒๑๒	นายไพโรจน์ ไทยแท้ ผู้ใหญ่บ้าน หมู่ที่ ๒
๓	บ้านบางชันหมากใต้	๓๖๘	๓๗๘	๗๔๖	๒๓๑	นายมิตร ชันจอก ผู้ใหญ่บ้าน หมู่ที่ ๓
๔	บ้านบางชันหมากเหนือ	๔๓๗	๔๘๖	๙๒๓	๓๔๕	นายฉลวย ศรีเกาทอง ผู้ใหญ่บ้าน หมู่ที่ ๔
๕	บ้านบางชันหมากเหนือ	๑๗๔	๑๘๒	๓๕๖	๑๒๓	นายวีโรจน์ น้อมธรรม ผู้ใหญ่บ้าน หมู่ที่ ๕
๖	บ้านบางชันหมากใต้	๒๕๑	๒๙๕	๕๔๖	๑๗๖	นางสำเนา ชูเชื้อ ผู้ใหญ่บ้าน หมู่ที่ ๖

๗	บ้านบางชั้นหมากใต้	๒๕๓	๒๘๘	๕๔๑	๑๙๙	นายวีระพล บั้นสอาด กำนันตำบลบางชั้นหมาก
๘	บ้านบางชั้นหมากเหนือ	๓๗๗	๓๘๕	๗๖๒	๒๘๔	นายเริงขจร แสงเรือง ผู้ใหญ่บ้าน หมู่ที่ ๘
๙	บ้านบางชั้นหมากเหนือ - ใต้	๕๐๗	๕๘๓	๑,๐๙๐	๓๘๙	นางสาวพัชรภา มณีบุญยกร ผู้ใหญ่บ้าน หมู่ที่ ๙
๑๐	บ้านในคลองบางชั้นหมาก	๒๑๒	๑๘๙	๔๐๑	๑๕๔	นายสมเกียรติ โพธิ์ช่วย ผู้ใหญ่บ้าน หมู่ที่ ๑๐
๑๑	บ้านหนองแก้ว	๓๒๐	๓๒๙	๖๔๙	๑๙๕	นายชินพัทธ์ คำภีร์พงษ์ ผู้ใหญ่บ้าน หมู่ที่ ๑๑
๑๒	บ้านหนองผักตบ	๒๔๒	๒๕๖	๔๙๘	๑๔๗	นายราเชนทร์ มีชั้นหมาก ผู้ใหญ่บ้าน หมู่ที่ ๑๒
	รวม	๓,๙๕๗	๔,๒๘๕	๘,๒๔๒	๒,๗๓๒	

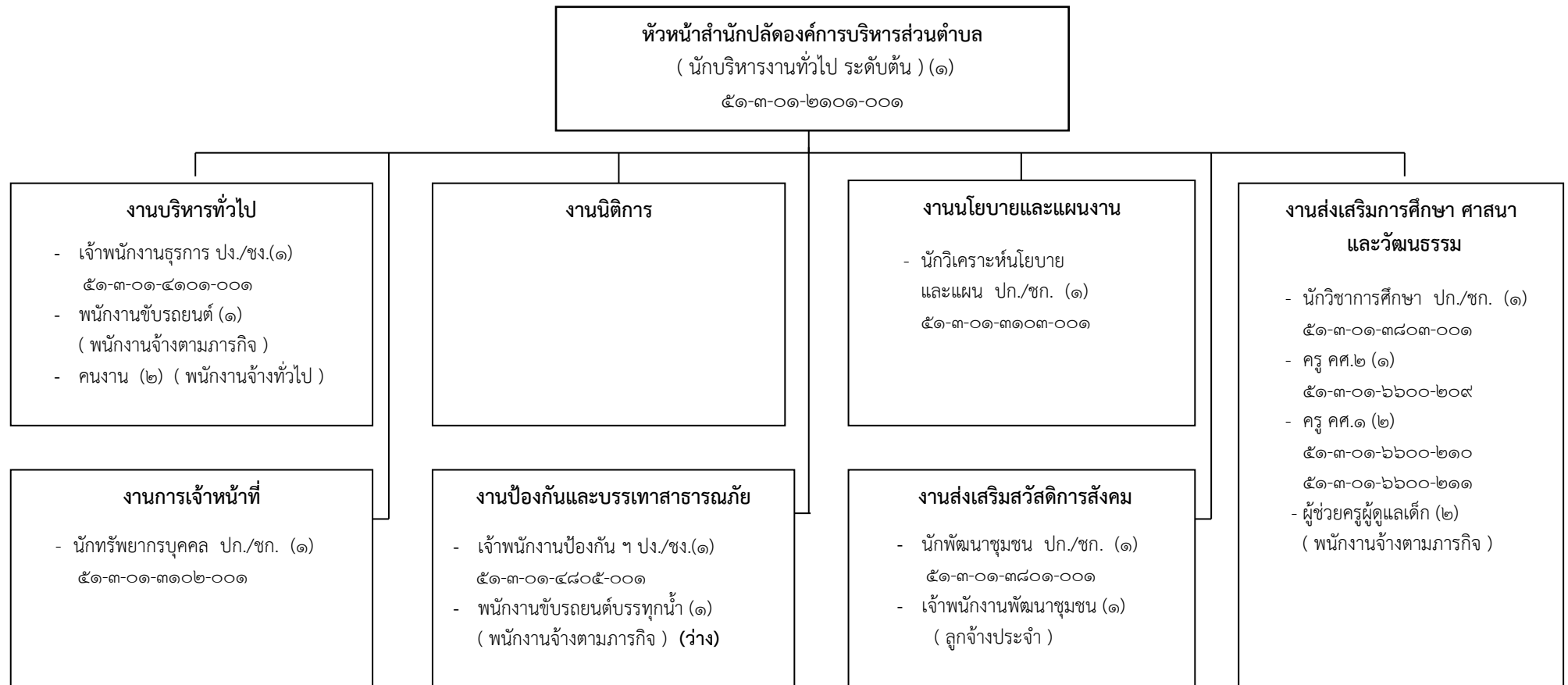
โครงสร้างองค์การบริหารส่วนตำบลบางชั้นหมาก



โครงสร้างส่วนราชการขององค์การบริหารส่วนตำบล



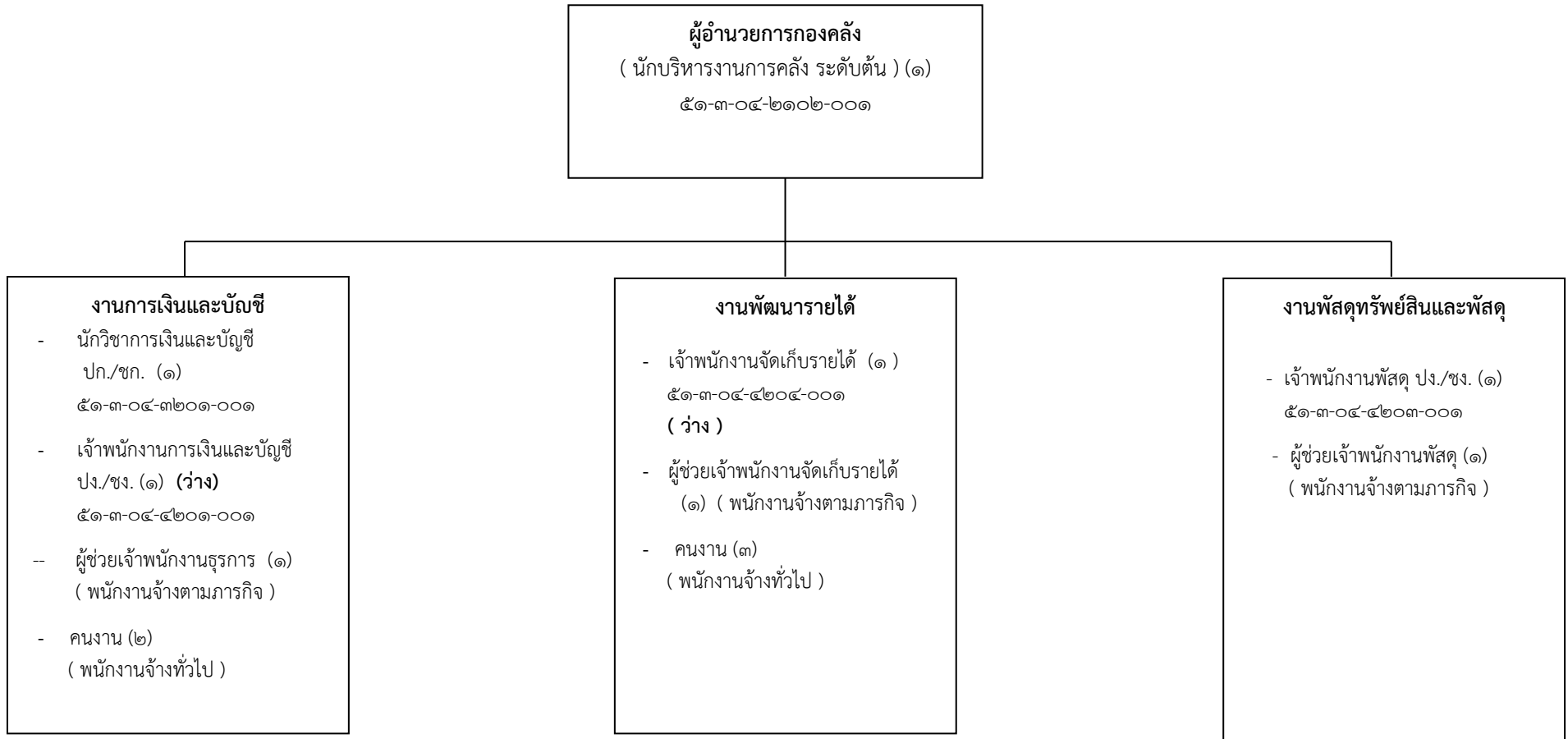
**โครงสร้างของสำนักปลัดองค์การบริหารส่วนตำบล
องค์การบริหารส่วนตำบลบางขันหมาก อำเภอเมืองลพบุรี จังหวัดลพบุรี**



ประเภท	อำนาจการท้องถิ่น			วิชาการ				ทั่วไป			ลูกจ้างประจำ	พนักงานจ้างตามภารกิจ	พนักงานจ้างทั่วไป
	สูง	กลาง	ต้น	เชี่ยวชาญ	ชำนาญการพิเศษ	ชำนาญการ	ปฏิบัติการ	อาวุโส	ชำนาญงาน	ปฏิบัติงาน			
จำนวน			๑			๓	๑		๑	๑	๑	๓	๒

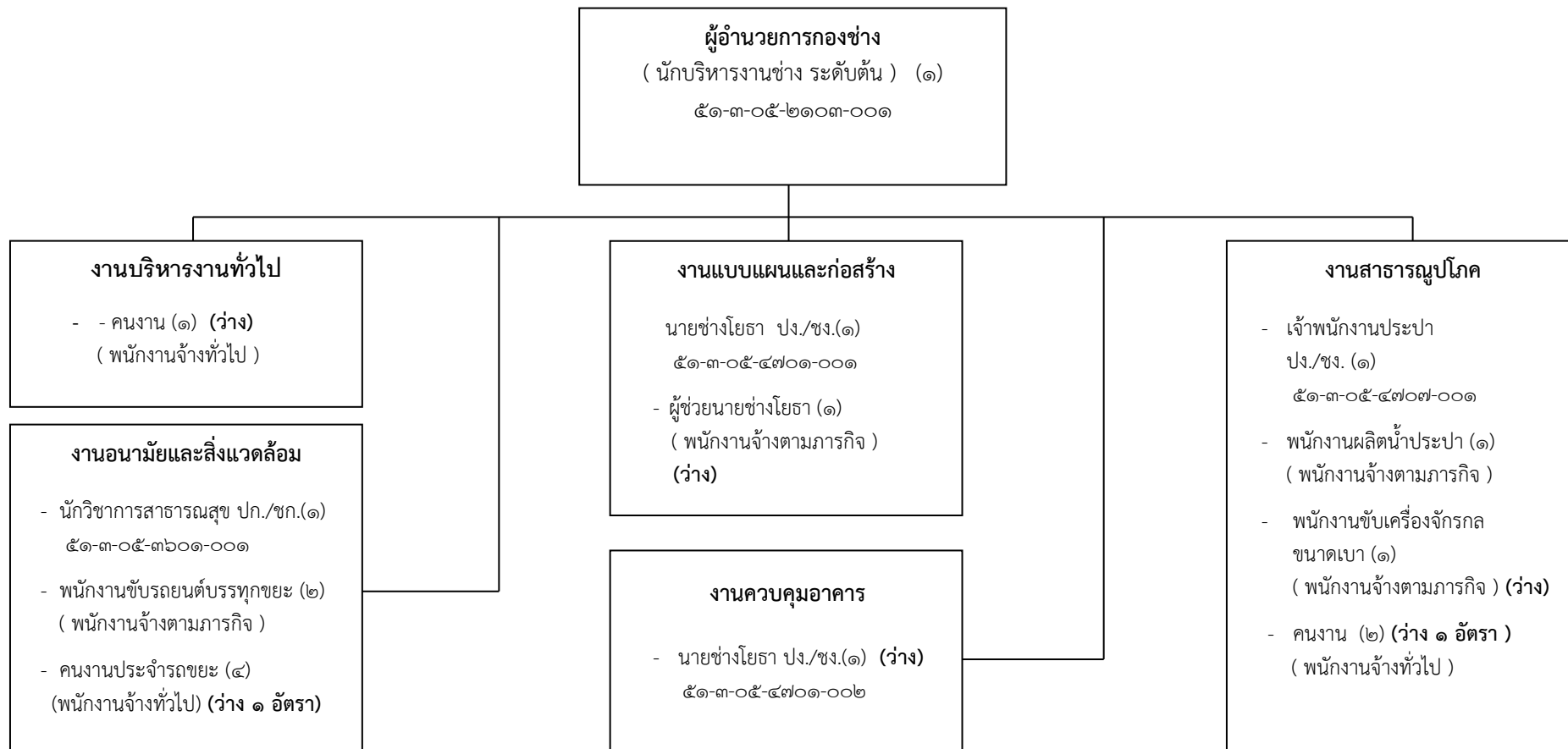
อันดับ	ครู ศศ.๓	ครู ศศ.๒	ครู ศศ.๑	ครูผู้ดูแลเด็ก
จำนวน		๑	๒	

โครงสร้างของกองคลัง องค์การบริหารส่วนตำบลบางขันหมาก อำเภอเมืองลพบุรี จังหวัดลพบุรี



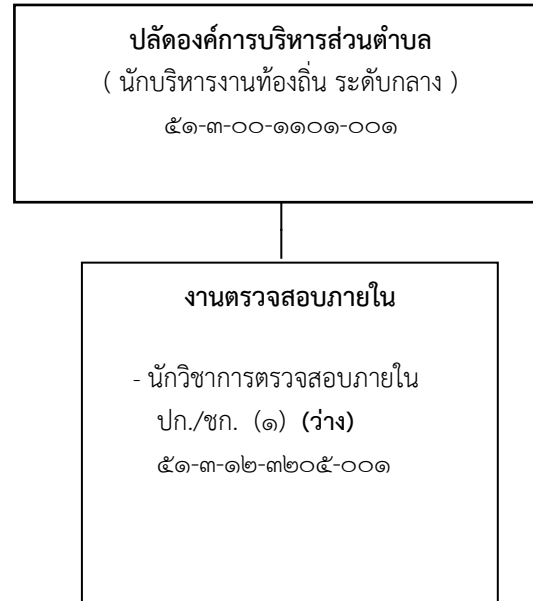
ประเภท	อำนาจการท้องถิ่น			วิชาการ				ทั่วไป			ลูกจ้างประจำ	พนักงานจ้างตามภารกิจ	พนักงานจ้างทั่วไป
	สูง	กลาง	ต้น	เชี่ยวชาญ	ชำนาญการพิเศษ	ชำนาญการ	ปฏิบัติการ	อาวุโส	ชำนาญงาน	ปฏิบัติงาน			
จำนวน			๑				๑		๑			๓	๕

โครงสร้างของกองช่าง
องค์การบริหารส่วนตำบลบางขันหมาก อำเภอเมืองลพบุรี จังหวัดลพบุรี



ประเภท	อำนาจการท้องถิ่น			วิชาการ				ทั่วไป			ลูกจ้างประจำ	พนักงานจ้างตามภารกิจ	พนักงานจ้างทั่วไป
	ระดับสูง	กลาง	ต้น	เชี่ยวชาญ	ชำนาญการพิเศษ	ชำนาญการ	ปฏิบัติการ	อาวุโส	ชำนาญงาน	ปฏิบัติการ			
จำนวน			๑				๑		๒			๓	๔

โครงสร้างของหน่วยตรวจสอบภายใน
องค์การบริหารส่วนตำบลบางขันหมาก อำเภอเมืองลพบุรี จังหวัดลพบุรี



ประเภท	บริหารท้องถิ่น			วิชาการ			
	สูง	กลาง	ต้น	เชี่ยวชาญ	ชำนาญการพิเศษ	ชำนาญการ	ปฏิบัติการ
จำนวน		๑					

การวางกรอบอัตรากำลังให้สอดคล้องกับภาระงาน โดยวางประเภทของบุคลากรภาครัฐตามความเหมาะสมให้สอดคล้องกับแนวทางการบริหารภาครัฐแนวใหม่ ที่เน้นความยืดหยุ่น แก้ไขง่าย กระจายอำนาจการบริหารจัดการ มีความคล่องตัว และมีเจ้าภาพที่ชัดเจน อีกทั้งยังได้กำหนดให้เป็นไปตามหลักการบริหารกิจการบ้านเมืองที่ดีด้วย ในการกำหนดประเภทบุคลากรภาครัฐ ควรเน้นใช้อัตรากำลังแต่ละประเภทอย่างเหมาะสมกับภารกิจ โดยให้พิจารณากรอบให้สอดคล้องกับภารกิจและลักษณะงานของ องค์การบริหารส่วนตำบลบางชั้นหมาก ดังนี้

- **พนักงานส่วนตำบล** : ปฏิบัติงานในภารกิจหลัก ลักษณะงานที่เน้นการใช้ความรู้ความสามารถและทักษะเชิงเทคนิค หรือเป็นงานวิชาการ งานที่เกี่ยวข้องกับการกำหนดนโยบายหรือลักษณะงานที่มีความต่อเนื่องในการทำงาน มีอำนาจหน้าที่ในการสั่งการบังคับบัญชา ผู้ใต้บังคับบัญชาตามลำดับชั้น กำหนดตำแหน่ง แต่ละประเภทของพนักงานส่วนตำบลไว้ ดังนี้

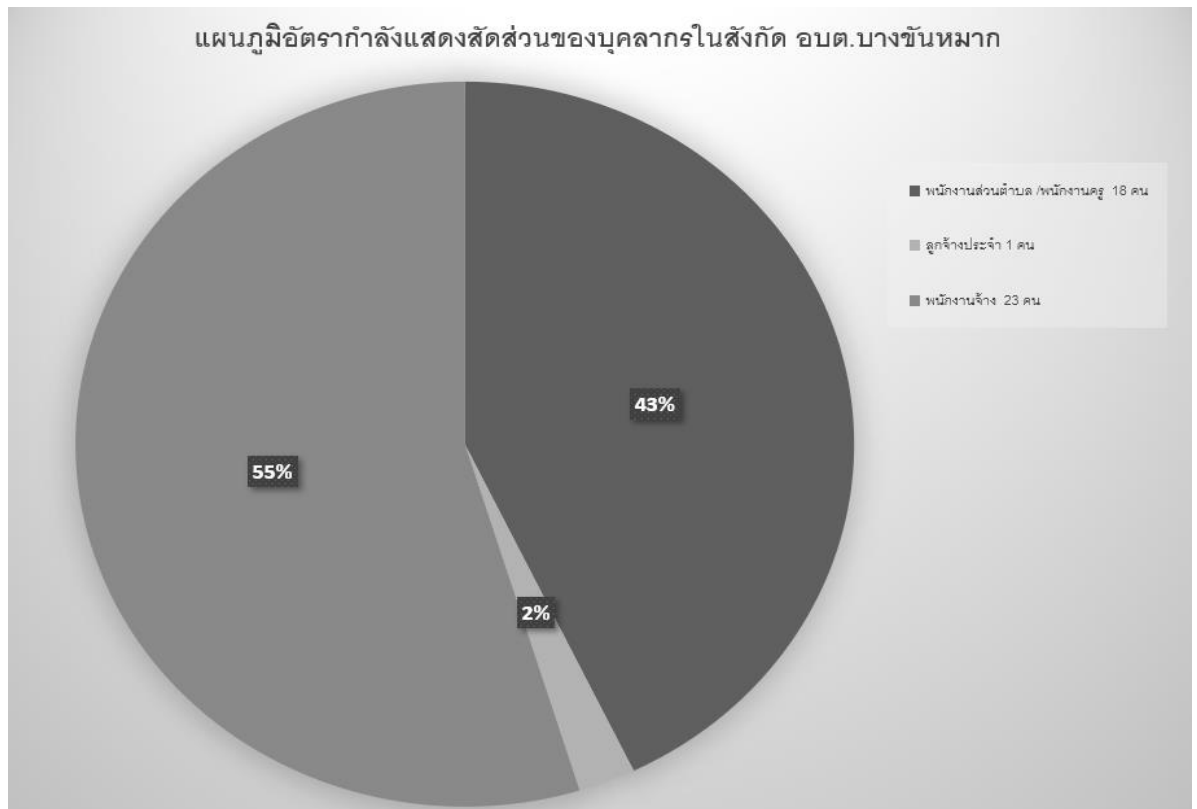
- สายงานบริหารงานท้องถิ่น ได้แก่ ปลัด รองปลัด
- สายงานอำนวยการท้องถิ่น ได้แก่ หัวหน้าส่วนราชการ ผู้อำนวยการกอง
- สายงานวิชาการ ได้แก่ สายงานที่บรรจุเริ่มต้นด้วยคุณวุฒิปริญญาตรี
- สายงานทั่วไป ได้แก่ สายงานที่บรรจุเริ่มต้นมีคุณวุฒิต่ำกว่าปริญญาตรี

- **ลูกจ้างประจำ** : ปฏิบัติงานที่ต้องใช้ทักษะและประสบการณ์ จึงมีการจ้างลูกจ้างประจำต่อเนื่องจนกว่าจะเกษียณอายุราชการ โดยไม่มีการกำหนดอัตราขึ้นมาใหม่ หรือกำหนดตำแหน่งเพิ่มจากที่มีอยู่เดิมและให้ยุบเลิกตำแหน่ง หากตำแหน่งที่มีอยู่เดิมเป็นตำแหน่งว่า มีคนลาออก หรือเกษียณอายุราชการ โดยกำหนดเป็น ๓ กลุ่ม ดังนี้

- กลุ่มงานบริการพื้นฐาน
- กลุ่มงานสนับสนุน
- กลุ่มงานช่าง

- **พนักงานจ้าง** : ปฏิบัติงานเสริมในภารกิจรอง ภารกิจสนับสนุน งานที่มีกำหนดระยะเวลาการปฏิบัติงานเริ่มต้นและสิ้นสุดที่แน่นอนตามโครงการหรือภารกิจในระยะสั้น หลักเกณฑ์การกำหนดพนักงานจ้างจะมี ๓ ประเภทแต่ องค์การบริหารส่วนตำบลบางชั้นหมากด้วยบริบท ขนาด และปัจจัยหลายอย่าง จึงกำหนดจ้างพนักงานจ้าง เพียง ๒ ประเภท ดังนี้

- พนักงานจ้างทั่วไป
- พนักงานจ้างตามภารกิจ



(๒) แนวคิดเรื่องการกำหนดสายงานและตำแหน่งงาน ในส่วนราชการ

การจัดสรรอัตรากำลังให้มีประสิทธิภาพ สอดคล้องกับภาระงาน ตลอดจนการกำหนดสายงานและคุณสมบัติเฉพาะตำแหน่ง ให้ตรงกับบทบาท ภารกิจขององค์การบริหารส่วนตำบลมากยิ่งขึ้น โดยจุดเน้นคือ กำหนดสายงานที่สอดคล้องกับหน้าที่ความรับผิดชอบมากที่สุด พร้อมทั้งเอื้อต่อการบริหารทรัพยากรบุคคล อันได้แก่ การโอน การย้าย การวางแผนเส้นทางความก้าวหน้าในสายอาชีพ เป็นต้น ทั้งนี้องค์การบริหารส่วนตำบลบางขันหมาก ได้พิจารณาด้วยว่าอัตรากำลังที่มีอยู่ในปัจจุบัน มีคุณสมบัติทั้งในเชิงคุณภาพและปริมาณเป็นอย่างไร เพื่อให้สามารถบริหารกำหนดอัตรากำลังให้เกิดประโยชน์สูงสุด โดยให้พิจารณาความเหมาะสมในเชิงคุณสมบัติ ความรู้ ทักษะ วุฒิการศึกษา กลุ่มอาชีพที่เหมาะสมกับหน้าที่ความรับผิดชอบหลัก ดังนี้

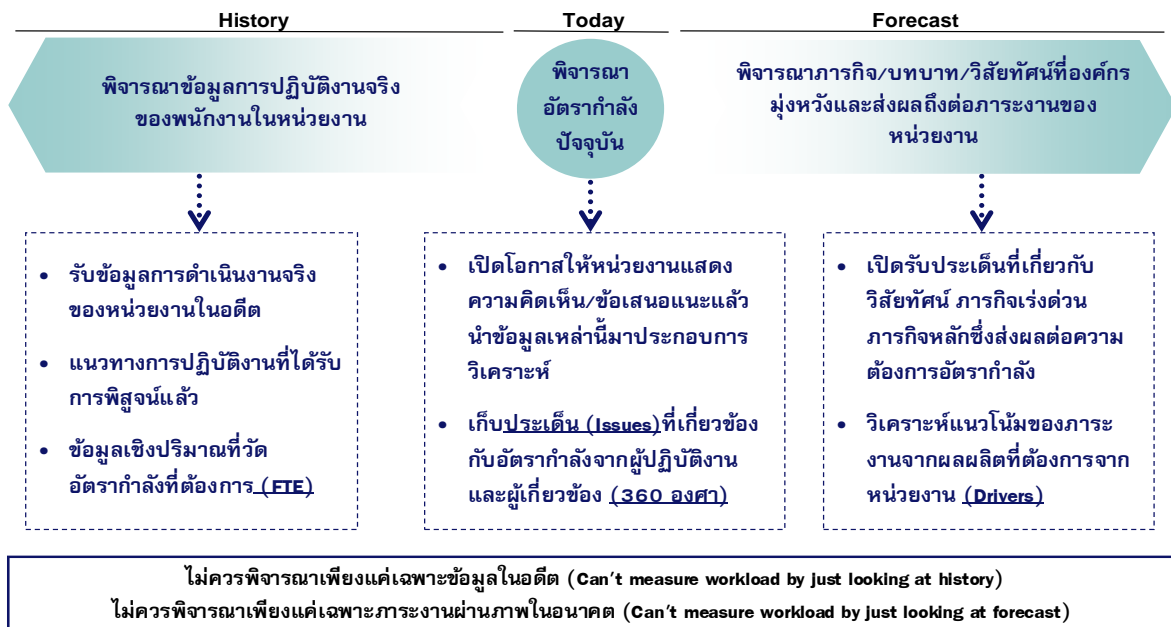
- **สำนักงานปลัด** คุณสมบัติ ความรู้ ทักษะ วุฒิการศึกษา ที่ใช้ในการบรรจุ และแต่งตั้งให้พนักงานส่วนตำบล ลูกจ้างประจำ และพนักงานจ้าง ดำรงตำแหน่งในสำนักงานปลัด ส่วนใหญ่จะเน้นที่เรื่องการวางแผน นโยบาย อำนวยการทั่วไป การบริการสาธารณสุข ฯลฯ ส่วนวุฒิการศึกษา ที่ใช้ในการบรรจุแต่งตั้งจะใช้คุณวุฒิตามมาตรฐานกำหนดตำแหน่งของแต่ละสายงาน เพื่อให้พนักงานแต่ละตำแหน่งสามารถปฏิบัติงานได้เต็มความสามารถและตรงตามความรู้ ประสบการณ์ที่แต่ละคนมี

- **กองคลัง** คุณสมบัติ ความรู้ ทักษะ วุฒิการศึกษา ที่ใช้ในการบรรจุ และแต่งตั้งให้พนักงานส่วนตำบล และพนักงานจ้าง ดำรงตำแหน่งในกองคลัง จะเน้นที่เรื่องการเงิน การบัญชี การพัสดุ การจัดเก็บรายได้ ฯลฯ ส่วนวุฒิการศึกษา ที่ใช้ในการบรรจุแต่งตั้งจะใช้คุณวุฒิตามมาตรฐานกำหนดตำแหน่งของแต่ละสายงาน เพื่อให้พนักงานแต่ละตำแหน่งสามารถปฏิบัติงานได้เต็มความสามารถและตรงตามความรู้ ประสบการณ์ที่แต่ละคนมี

- กองช่าง คุณสมบัติ ความรู้ ทักษะ วุฒิการศึกษา ที่ใช้ในการบรรจุ และแต่งตั้งให้พนักงานส่วนตำบล และพนักงานจ้าง ดำรงตำแหน่งในกองช่าง ส่วนใหญ่จะเน้นที่เรื่องสายงานช่าง การก่อสร้าง การออกแบบ การประมาณการราคา ฯลฯ ส่วนวุฒิการศึกษา ที่ใช้ในการบรรจุแต่งตั้งจะใช้คุณวุฒิตามมาตรฐาน กำหนดตำแหน่งของแต่ละสายงาน เพื่อให้พนักงานแต่ละตำแหน่งสามารถปฏิบัติงานได้เต็มความสามารถและตรงตามความรู้ ประสบการณ์ที่แต่ละคนมี

(๓) แนวคิดในการวิเคราะห์อุปสงค์กำลังคน (Demand Analysis)

เพื่อกำหนดกรอบอัตรากำลังให้สอดคล้องกับภาระงาน จำเป็นต้องสร้างกระบวนการรวบรวมข้อมูลที่สะท้อนภาระงานจริงของหน่วยงาน แบบ ๓๖๐ องศา โดยแบ่งออกเป็น ๓ มิติเชิงเวลา คือ มิติข้อมูลในอดีต มิติข้อมูลในปัจจุบัน และมิติข้อมูลในอนาคต ดังตาราง



จากไดอะแกรมที่แสดงเบื้องต้นสะท้อนให้เห็นว่าการวิเคราะห์ความต้องการอัตรากำลังขององค์กรบริหารส่วนตำบลบางชั้นหมาก ไม่อาจขึ้นอยู่กับกระบวนการใดกระบวนการหนึ่งอย่างตายตัวได้ ต้องอาศัยการผสมผสานและความสอดคล้องสม่ำเสมอ (Consistency) ของหลายมิติที่ยืนยันตรงกัน เช่นเดียวกับ American Academy of Political and Social Science ที่ได้ให้ความเห็นว่า “การจัดสรรอัตรากำลังนั้นควรคำนึงถึงปัจจัยและกระบวนการต่างๆ มากกว่าหนึ่งตัวในการพิจารณา”

๒.๓ วิเคราะห์สภาพปัญหาขององค์การบริหารส่วนตำบลบางชั้นหมาก

องค์การบริหารส่วนตำบลบางชั้นหมาก สามารถดำเนินการตามอำนาจหน้าที่ได้อย่างมีประสิทธิภาพ องค์การบริหารส่วนตำบลบางชั้นหมาก สามารถดำเนินการตามอำนาจหน้าที่ได้อย่างมีประสิทธิภาพ องค์การบริหารส่วนตำบลบางชั้นหมาก วิเคราะห์สภาพปัญหาในเขตพื้นที่ขององค์การบริหารส่วนตำบล ว่ามีปัญหาอะไร และความจำเป็นพื้นฐานและความต้องการของประชาชนในเขตพื้นที่ที่สำคัญ ดังนี้

สภาพปัญหา ของเขตพื้นที่ที่รับผิดชอบและความต้องการของประชาชน โดยแบ่งออกเป็นด้านต่าง ๆ ดังนี้

๑. ปัญหาโครงสร้างพื้นฐาน

- ๑.๑ การคมนาคมขนส่งระหว่างหมู่บ้านไม่สะดวก
- ๑.๒ ขาดแคลนน้ำเพื่อการบริโภค
- ๑.๓ ไฟฟ้าสาธารณะไม่เพียงพอ

๒. ปัญหาการผลิต การตลาด รายได้ และการมีงานทำ

- ๒.๑ การประกอบอาชีพในหมู่บ้าน
 - ปัญหาการขาดความรู้โอกาสในการประกอบอาชีพ
 - ปัญหาการขาดการรวมกลุ่มอาชีพ
- ๒.๒ ความรู้ทางด้านเทคโนโลยี การพัฒนาการเกษตร

๓. ปัญหาสาธารณสุข และการอนามัย

- ๓.๑ ปัญหาแหล่งข้อมูลข่าวสารด้านสาธารณสุข และอนามัย
- ๓.๒ ปัญหาการแพร่ระบาดของยาเสพติด
- ๓.๓ ปัญหาการให้บริการสุขภาพของผู้สูงอายุ , เด็ก , สตรี และคนพิการ ไม่ทั่วถึง
- ๓.๔ ปัญหาการแพร่ระบาดและการป้องกันยุ่งลาย โรคพิษสุนัขบ้า

๔. ปัญหาน้ำกิน - น้ำใช้ เพื่อการเกษตร

- ๔.๑ การขาดแคลนน้ำสำหรับอุปโภค - บริโภคในฤดูแล้ง
- ๔.๒ ระบบประปาหมู่บ้าน และประปาส่วนภูมิภาคไม่เพียงพอ

๕. ปัญหาขาดความรู้เพื่อการปรับปรุงคุณภาพชีวิต

- ๕.๑ ปัญหาการขาดแหล่งข้อมูลข่าวสาร
- ๕.๒ การขาดโอกาสในการศึกษาและการศึกษานอกระบบ

๖. ปัญหาทรัพยากรธรรมชาติ

- ๖.๑ ปัญหาการทิ้งขยะในคลองและแม่น้ำมีมาก
- ๖.๒ น้ำในคลองบางชั้นหมาก เน่าเสียบางจุด จากคลองต้นเขิน การถมคลองรูก้าคลอง ทิ้งขยะ
- ๖.๓ คลองต้นเขิน มีวัชพืชขึ้นปกคลุมทำให้การระบายน้ำไม่สะดวก

๗. ปัญหาการบริหาร และการจัดการขององค์การบริหารส่วนตำบล

- ๗.๑ ความเข้มแข็งขององค์กรภาคประชาชน
- ๗.๒ บุคลากรภาคปฏิบัติมีไม่เพียงพอ

ความต้องการของประชาชน

๑. ความต้องการด้านโครงสร้างพื้นฐาน

- ๑.๑ ขุดลอกคลอง , สร้างสะพาน คสล. , วางท่อระบายน้ำ
- ๑.๒ การนำรถบรรทุกน้ำของ อบต.บริการน้ำจากประปาส่วนภูมิภาคแจกจ่ายให้ประชาชน
- ๑.๓ ติดตั้งไฟฟ้าสาธารณะเพิ่มขึ้น
- ๑.๔ ปรับปรุงซ่อมแซมถนนลูกรัง หินคลุกและปรับปรุงผิวถนนลาดยาง

๒. ความต้องการด้านการผลิต การตลาด รายได้ และการมีงานทำ

- ๒.๑ จัดตั้งศูนย์ข้อมูลในการผลิตทางการเกษตร
- ๒.๒ ฝึกอบรมความรู้ ด้านวิชาการ และการศึกษาดูงาน
- ๒.๓ สนับสนุนเงินทุนพร้อมอุปกรณ์
- ๒.๔ ให้ความรู้ทางด้านเทคโนโลยีที่ทันสมัย

๓. ความต้องการด้านสาธารณสุข และอนามัย

- ๓.๑ ฝึกอบรมให้ความรู้ทางโภชนาการอนามัยแม่ และเด็ก
- ๓.๒ ให้ความรู้ด้านสุขศึกษา
- ๓.๓ ให้มีการป้องกันและแก้ไขปัญหาเสพติด กำจัดยุงลายและรณรงค์โรคพิษสุนัข
- ๓.๔ ต้องการดูแลสุขภาพผู้สูงอายุ , เด็ก , สตรี และคนพิการ สงเคราะห์ผู้สูงอายุ

๔. ความต้องการด้านน้ำกิน - น้ำใช้ เพื่อการเกษตร

- ๔.๑ ให้มีการขุดลอกคลองส่งน้ำ และกำจัดวัชพืช
- ๔.๒ ให้มีการขยายเขตประปาหมู่บ้านทุกหมู่บ้าน

๕. ความต้องการด้านความรู้ เพื่อการปรับปรุงคุณภาพชีวิต

- ๕.๑ ฝึกอบรมให้ความรู้ด้านอาชีพ มีศูนย์ข้อมูล ห้องสมุดชุมชน
- ๕.๒ ให้ความรู้ด้านการจัดศึกษา การศึกษานอกระบบ
- ๕.๓ ให้ความรู้เกี่ยวกับการป้องกัน และแก้ไขปัญหาเสพติดต่างๆ
- ๕.๔ ฟื้นฟูและส่งเสริมศิลปวัฒนธรรม และภูมิปัญญาท้องถิ่น

๖. ความต้องการด้านทรัพยากรธรรมชาติ

- ๖.๑ รณรงค์ให้ความรู้ในการไม่ปล่อยน้ำเสียลงคลอง ไม่ทิ้งขยะลงคลอง
- ๖.๒ ฝึกอบรมจัดตั้งเยาวชนด้านการอนุรักษ์ทรัพยากรธรรมชาติและสิ่งแวดล้อม
- ๖.๓ ขุดลอกคลองที่ตื้นเขิน และกำจัดวัชพืช

๗. ความต้องการด้านการบริหาร และจัดการขององค์การบริหารส่วนตำบล

- ๗.๑ จัดประชุมประชาคมสร้างความเข้มแข็งให้กับองค์กรภาคประชาชน กลุ่มสตรี, กลุ่มอาสาอื่นๆ
- ๗.๒ จัดหาบุคลากรให้เพียงพอในการปฏิบัติงาน

การพัฒนาท้องถิ่นขององค์การบริหารส่วนตำบลบางชั้นหมาก นั้น เป็นการสร้างความเข้มแข็งของชุมชน ในการร่วมคิดร่วมแก้ไขปัญหาพร้อมสร้างร่วมจัดทำส่งเสริมความเข้มแข็งของชุมชน ในเขตพื้นที่ขององค์การบริหาร ส่วนตำบลบางชั้นหมาก ให้มีส่วนร่วมในการพัฒนาท้องถิ่นในทุกด้าน การพัฒนาองค์การบริหารส่วนตำบล บางชั้นหมากจะสมบูรณ์ได้ จำเป็นต้องอาศัยความร่วมมือของชุมชน ในพื้นที่เกิดความตระหนักร่วมกันแก้ไขปัญหา และความเข้าใจในแนวทางแก้ไขปัญหากันอย่างจริงจัง องค์การบริหารส่วนตำบลบางชั้นหมาก ยังได้เน้นให้คน เป็นศูนย์กลางของการพัฒนาในทุกกลุ่มทุกวัยของประชากร นอกจากนั้นยังได้เน้นการส่งเสริม และสนับสนุนให้ การศึกษาเด็กก่อนวัยเรียน และพัฒนาเยาวชนให้พร้อมที่จะเป็นบุคลากรที่มีคุณภาพโดยยึดกรอบแนวทางในการจัด ระเบียบการศึกษา ส่วนด้านพัฒนาอาชีพนั้น จะเน้นพัฒนาเศรษฐกิจชุมชนพึ่งตนเองในท้องถิ่น และยังจัดให้ตั้ง เศรษฐกิจแบบพอเพียงโดยส่วนรวม

การวิเคราะห์ภารกิจ อำนาจหน้าที่ขององค์การบริหาร ส่วนตำบล ตามพระราชบัญญัติสภาตำบลและ องค์การบริหารส่วนตำบล พ.ศ.๒๕๓๗ และตามพระราชบัญญัติกำหนดแผนและขั้นตอนการกระจายอำนาจให้องค์กร ปกครองส่วนท้องถิ่น พ.ศ.๒๕๔๒ และรวบรวมกฎหมายอื่นของ อบต. ใช้เทคนิค SWOT เข้ามาช่วย ทั้งนี้เพื่อให้ทราบ ว่าองค์การบริหารส่วนตำบล มีอำนาจหน้าที่ที่จะเข้าไปดำเนินการแก้ไขปัญหาในเขตพื้นที่ให้ตรงกับความต้องการของ ประชาชนได้อย่างไร โดยวิเคราะห์ จุดแข็ง จุดอ่อน โอกาส ภัยคุกคาม ในการดำเนินการตามภารกิจตามหลัก SWOT

การวิเคราะห์ศักยภาพขององค์การบริหารส่วนตำบลบางชั้นหมากที่จะมีผลต่อการพัฒนาท้องถิ่นโดยใช้ เทคนิค Swot Analysis (จุดแข็ง จุดอ่อน โอกาส และอุปสรรค) มีสาระสรุปได้ดังนี้

๑. ปัจจัยภายใน (จุดแข็ง=Strength-S)

- ๑.๑ เป็นแหล่งผลิตข้าว ที่สำคัญของอำเภอเมืองลพบุรี
- ๑.๒ พื้นที่ สภาพภูมิประเทศเอื้ออำนวยต่อการทำการเกษตร มีแหล่งน้ำที่สำคัญคือแม่น้ำลพบุรี และ คลองชลประทาน
- ๑.๓ มีเส้นทางคมนาคมที่เชื่อมโยงในกันในพื้นที่และนอกพื้นที่ เช่น ถนนสายลพบุรี - สิงห์บุรี
- ๑.๔ ผู้นำและประชาชนให้ความร่วมมือและมีส่วนร่วมในการจัดกิจกรรมต่างๆทุกระดับ
- ๑.๕ มีวัฒนธรรมประเพณีไทยรามัญที่เป็นเอกลักษณ์
- ๑.๖ มีการรวมกลุ่มประกอบอาชีพที่หลากหลาย ทำให้ประชาชนมีทางเลือกในการประกอบอาชีพ และมีรายได้จากอาชีพเสริม
- ๑.๗ มีสถานศึกษาตั้งแต่ศูนย์พัฒนาเด็กเล็กจนถึงโรงเรียนระดับประถมศึกษา มัธยมศึกษา และการศึกษานอกโรงเรียน ทำให้เด็กนักเรียนมีโอกาสได้รับการศึกษา
- ๑.๘ ประชาชนยึดถือขนบธรรมเนียม วัฒนธรรม ประเพณีท้องถิ่นและสืบสานอย่างต่อเนื่อง

๒. ปัจจัยภายใน (จุดอ่อน= Weakness-W)

- ๒.๑ ในฤดูแล้งขาดน้ำเพื่อการเกษตร และอุปโภค-บริโภค
- ๒.๒ ในฤดูฝน น้ำหลากมีน้ำท่วมขังพื้นที่เกษตรในระดับสูง
- ๒.๓ ดินขาดคุณภาพ ขาดความอุดมสมบูรณ์เกิดจากการใช้สารเคมีและการเผาฟางข้าว
- ๒.๔ ประชาชนส่วนใหญ่ยังนิยมใช้ปุ๋ยเคมีในการทำการเกษตรมากกว่าปุ๋ยอินทรีย์ ชีวภาพ ทำให้ต้นทุนการผลิตการเกษตรขึ้นอยู่กับราคาปุ๋ยตามท้องตลาด
- ๒.๕ ประชาชนขาดความคิดริเริ่ม ความจริงจังในการพัฒนาประกอบอาชีพเสริม
- ๒.๖ เงินทุนหมุนเวียนประกอบอาชีพของภาครัฐมีไม่เพียงพอความต้องการของประชาชน
- ๒.๗ ขาดน้ำบริโภคที่สะอาดและพอเพียง ทุกครัวเรือน
- ๒.๘ สภาพถนนส่วนใหญ่เป็นถนนลูกรัง เกิดฝุ่นละออง มีผลต่อสุขอนามัยของประชาชน
- ๒.๙ ไฟฟ้าแสงสว่างในชุมชนมีไม่ถึง
- ๒.๑๐ คนในชุมชนส่วนใหญ่มีการศึกษาน้อย จบการศึกษาระดับประถมศึกษา
- ๒.๑๑ ทางเลือกการศึกษาต่อของเด็กนักเรียนยังมีน้อยทำให้เด็กนักเรียนออกไปศึกษาต่อนอกพื้นที่
- ๒.๑๒ ประชาชนนิยมเผาฟางข้าว ก่อให้เกิดมลภาวะทางอากาศ ภาวะโลกร้อน
- ๒.๑๓ ประชาชนบางส่วนขาดการมีส่วนร่วมการจัดทำประชาคมในทุกขั้นตอน

๓. ปัจจัยภายนอก (โอกาส= Opportunity - O)

- ๓.๑ นโยบายของรัฐบาลการปรับโครงสร้างเศรษฐกิจภาคเกษตรกรรม
- ๓.๒ นโยบายเร่งด่วนของรัฐบาลเพื่อฟื้นฟูเศรษฐกิจที่กำลังประสบปัญหาเป็นการเร่งด่วน เช่น ภาคเกษตร การสร้างงานและสร้างรายได้ในชนบท การพัฒนาแหล่งน้ำธรรมชาติและฟื้นฟูทรัพยากร เป็นต้น
- ๓.๓ เทคโนโลยีและการจัดการองค์ความรู้ทางด้านเกษตรแนวใหม่ก้าวหน้ามากขึ้น
- ๓.๔ มีแหล่งเงินทุน(สถาบันการเงิน)ที่สนับสนุนเงินทุนประกอบอาชีพ
- ๓.๕ นโยบายสนับสนุนกองทุนระบบหลักประกันสุขภาพท้องถิ่นของรัฐบาล
- ๓.๖ การส่งเสริมการสร้างสุขภาพแบบมีส่วนร่วมของประชาชนและทุกภาคส่วน
- ๓.๗ นโยบายการศึกษาเรียนฟรี ๑๕ ปี สนับสนุนตำราในวิชาหลักให้แก่ทุกโรงเรียน จัดให้มีชุดนักเรียนและอุปกรณ์การเรียนฟรี
- ๓.๘ ภาครัฐมีนโยบายส่งเสริมคุณภาพชีวิตของประชาชน เช่น สวัสดิการเบี้ยยังชีพผู้สูงอายุ คนพิการ ผู้ด้อยโอกาสที่ทั่วถึงมากขึ้น เป็นต้น
- ๓.๙ ประชาชนมีทางเลือกในการศึกษาต่อในระดับอุดมศึกษาหลายแห่ง เช่น มหาวิทยาลัยรามคำแหง มหาวิทยาลัยราชภัฏเทพสตรี และอื่น ๆ

๔. ปัจจัยภายนอก (อุปสรรค= Threay-T)

- ๔.๑ ไม่มีตลาดกลางรับซื้อสินค้าทางการเกษตรในพื้นที่ทำให้เสียค่าใช้จ่ายในการขนส่งสินค้าเกษตร
- ๔.๒ ผลกระทบจากภาวะเศรษฐกิจ ส่งผลต่อราคาที่ไม่แน่นอน ต้นทุนการผลิตที่เพิ่มขึ้นและปริมาณการส่งออกสินค้าเกษตร รวมถึงค่าครองชีพที่สูงขึ้น
- ๔.๓ นโยบายการประกันราคาไม่ได้ผล พ่อค้าคนกลางได้ประโยชน์มากกว่าเกษตรกร
- ๔.๔ งบประมาณในการพัฒนาไม่เพียงพอต่อปัญหาและความต้องการของประชาชน
- ๔.๕ ปัญหาร้ายธรรมชาติ เช่น ปัญหาร้ายแล้งที่เกิดขึ้นเป็นประจำทุกปี , น้ำท่วมนาข้าว โรคระบาดเกี่ยวกับแมลงและศัตรูพืช

๔.๖ ผลกระทบจากการเกิดภาวะโลกร้อนสภาพภูมิอากาศที่แปรเปลี่ยนไป ส่งผลต่อคุณภาพและผลผลิตการเกษตรที่ต้องพึ่งพาสภาพดินฟ้าอากาศทางธรรมชาติ

๔.๗ ผลกระทบจากความขัดแย้งทางการเมือง ก่อให้เกิดความคิดเห็นที่แตกต่าง อาจนำไปสู่ความแตกแยกของประชาชน

๔.๘ กระแสโลกาภิวัตน์ นำพามาซึ่งการเชื่อมโยงถึงกันอย่างรวดเร็วทั้งในด้านเทคโนโลยี การบริโภคนิยม เชื้อโรคต่างๆ เป็นต้น ส่งผลต่อวิถีชีวิตของคนในชุมชนเกิดปัญหาต่างตามมา

องค์การบริหารส่วนตำบลบางขันหมาก กำหนดวิธีการดำเนินการตามภารกิจ สอดคล้องกับแผนพัฒนาเศรษฐกิจและสังคมแห่งชาติ แผนพัฒนาจังหวัด แผนพัฒนาอำเภอ แผนพัฒนาตำบล นโยบายของรัฐบาล และนโยบายของผู้บริหารท้องถิ่น ทั้งนี้สามารถวิเคราะห์ภารกิจให้ตรงกับสภาพปัญหา โดยสามารถกำหนดแบ่งภารกิจได้เป็น ๗ ด้าน ซึ่งภารกิจดังกล่าวถูกกำหนดอยู่ในพระราชบัญญัติสภาตำบลและองค์การบริหารส่วนตำบล พ.ศ.๒๕๓๗ และตามพระราชบัญญัติกำหนดแผนและขั้นตอนการกระจายอำนาจให้องค์กรปกครองส่วนท้องถิ่น พ.ศ.๒๕๔๒ ดังนี้

๑ ด้านโครงสร้างพื้นฐาน มีภารกิจที่เกี่ยวข้องดังนี้

- (๑) จัดให้มีและบำรุงรักษาทางน้ำและทางบก (มาตรา ๖๗ (๑))
- (๒) ให้มีน้ำเพื่อการอุปโภค บริโภค และการเกษตร (มาตรา ๖๘ (๑))
- (๓) ให้มีและบำรุงการไฟฟ้าหรือแสงสว่างโดยวิธีอื่น (มาตรา ๖๘ (๒))
- (๔) ให้มีและบำรุงรักษาทางระบายน้ำ (มาตรา ๖๘ (๓))
- (๕) การสาธารณสุข โภค และการก่อสร้างอื่นๆ (มาตรา ๑๖ (๔))
- (๖) การสาธารณสุข (มาตรา ๑๖ (๕))

๒ ด้านส่งเสริมคุณภาพชีวิต มีภารกิจที่เกี่ยวข้อง ดังนี้

- (๑) ส่งเสริมการพัฒนาสตรี เด็ก เยาวชน ผู้สูงอายุ และผู้พิการ (มาตรา ๖๗(๖))
- (๒) ป้องกันโรคและระงับโรคติดต่อ (มาตรา ๖๗(๓))
- (๓) ให้มีและบำรุงสถานที่ประชุม การกีฬาการพักผ่อนหย่อนใจและสวนสาธารณะ (มาตรา ๖๘(๔))
การสังคมสงเคราะห์ และการพัฒนาคุณภาพชีวิตเด็ก สตรี คนชรา และผู้ด้อยโอกาส (มาตรา ๑๖(๑๐))
- (๔) การปรับปรุงแหล่งชุมชนแออัดและการจัดการเกี่ยวกับที่อยู่อาศัย (มาตรา ๑๖(๒))
- (๕) การส่งเสริมประชาธิปไตย ความเสมอภาค และสิทธิเสรีภาพของประชาชน (มาตรา ๑๖(๕))
- (๖) การสาธารณสุข การอนามัยครอบครัวและการรักษาพยาบาล (มาตรา ๑๖(๑๙))

๓ ด้านการจัดระเบียบชุมชน สังคม และการรักษาความสงบเรียบร้อย มีภารกิจที่เกี่ยวข้อง ดังนี้

- (๑) การป้องกันและบรรเทาสาธารณภัย (มาตรา ๖๗(๔))
- (๒) การคุ้มครองดูแลและรักษาทรัพย์สินอันเป็นสาธารณสมบัติของแผ่นดิน (มาตรา ๖๘(๘))
- (๓) การผังเมือง (มาตรา ๖๘(๑๓))
- (๔) จัดให้มีที่จอดรถ (มาตรา ๑๖(๓))
- (๕) การรักษาความสะอาดและความเป็นระเบียบเรียบร้อยของบ้านเมือง (มาตรา ๑๖(๑๗))
- (๖) การควบคุมอาคาร (มาตรา ๑๖(๒๘))

๔ ด้านการวางแผน การส่งเสริมการลงทุน พาณิชยกรรมและการท่องเที่ยวที่มีภารกิจที่เกี่ยวข้อง ดังนี้

- (๑) ส่งเสริมให้มีอุตสาหกรรมในครอบครัว (มาตรา ๖๘(๖))
- (๒) ให้มีและส่งเสริมกลุ่มเกษตรกร และกิจการสหกรณ์ (มาตรา ๖๘(๕))
- (๓) บำรุงและส่งเสริมการประกอบอาชีพของราษฎร (มาตรา ๖๘(๗))
- (๔) ให้มีตลาด (มาตรา ๖๘(๑๐))
- (๕) การท่องเที่ยว (มาตรา ๖๘(๑๒))
- (๖) กิจการเกี่ยวกับการพาณิชย์ (มาตรา ๖๘(๑๑))
- (๗) การส่งเสริม การฝึกและประกอบอาชีพ (มาตรา ๑๖(๖))
- (๘) การพาณิชยกรรมและการส่งเสริมการลงทุน (มาตรา ๑๖(๗))

๕ ด้านการบริหารจัดการและการอนุรักษ์ทรัพยากรธรรมชาติและสิ่งแวดล้อม มีภารกิจที่เกี่ยวข้อง ดังนี้

- (๑) คุ้มครอง ดูแล และบำรุงรักษาทรัพยากรธรรมชาติและสิ่งแวดล้อม (มาตรา ๖๗(๗))
- (๒) รักษาความสะอาดของถนน ทางน้ำ ทางเดิน และที่สาธารณะ รวมทั้งกำจัดมูลฝอยและสิ่งปฏิกูล (มาตรา ๖๗(๒))
- (๓) การจัดการสิ่งแวดล้อมและมลพิษต่างๆ (มาตรา ๑๗ (๑๒))

๖ ด้านการศาสนา ศิลปวัฒนธรรม จารีตประเพณี และภูมิปัญญาท้องถิ่น มีภารกิจที่เกี่ยวข้อง ดังนี้

- (๑) บำรุงรักษาศิลปะ จารีตประเพณี ภูมิปัญญาท้องถิ่น และวัฒนธรรมอันดีของท้องถิ่น (มาตรา ๖๗(๘))
- (๒) ส่งเสริมการศึกษา ศาสนา และวัฒนธรรม (มาตรา ๖๗(๕))
- (๓) การจัดการศึกษา (มาตรา ๑๖(๙))
- (๔) การส่งเสริมการกีฬา จารีตประเพณี และวัฒนธรรมอันดีงามของท้องถิ่น (มาตรา ๑๗(๑๘))

๗ ด้านการบริหารจัดการและการสนับสนุนการปฏิบัติการของส่วนราชการ และองค์กรปกครองส่วนท้องถิ่น มีภารกิจที่เกี่ยวข้อง ดังนี้

- (๑) สนับสนุนสภาพตำบลและองค์กรปกครองส่วนท้องถิ่นอื่นในการพัฒนาท้องถิ่น (มาตรา ๔๕(๓))
- (๒) ปฏิบัติหน้าที่อื่นตามที่ทางราชการมอบหมายโดยจัดสรรงบประมาณหรือบุคลากรให้ตามความจำเป็นและสมควร (มาตรา ๖๗(๙))
- (๓) ส่งเสริมการมีส่วนร่วมของราษฎร ในการมีมาตรการป้องกัน (มาตรา ๑๖(๑๖))
- (๔) การประสานและให้ความร่วมมือในการปฏิบัติหน้าที่ขององค์กรปกครองส่วนท้องถิ่น (มาตรา ๑๗(๓))
- (๕) การสร้างและบำรุงรักษาทางบกและทางน้ำที่เชื่อมต่อระหว่างองค์การปกครองส่วนท้องถิ่นอื่น (มาตรา ๑๗(๑๖))

ภารกิจทั้ง ๗ ด้านตามที่กฎหมายกำหนดให้อำนาจองค์การบริหารส่วนตำบลสามารถจะแก้ไขปัญหาของ องค์การบริหารส่วนตำบลบางชั้นหมาก ได้เป็นอย่างดี มีประสิทธิภาพและประสิทธิผล โดยคำนึงถึงความต้องการของ ประชาชนในเขตพื้นที่ประกอบด้วย การดำเนินการขององค์การบริหารส่วนตำบล จะต้องสอดคล้องกับแผนพัฒนา เศรษฐกิจและสังคมแห่งชาติ แผนพัฒนาจังหวัด แผนพัฒนาอำเภอ แผนพัฒนาตำบล นโยบายของรัฐบาล และ นโยบายของ ผู้บริหารขององค์การบริหารส่วนตำบลเป็นสำคัญ

หมายเหตุ : มาตรา ๖๗,๖๘ หมายถึง พ.ร.บ.สภาตำบลและองค์การบริหารส่วนตำบล พ.ศ.๒๕๕๒
 มาตรา ๑๖,๑๗ และ ๔๕ หมายถึง พ.ร.บ.กำหนดแผนและขั้นตอนกระจายอำนาจให้แก่
 องค์การปกครองส่วนท้องถิ่น พ.ศ.๒๕๔๒

ภารกิจหลัก

๑. ด้านโครงสร้างพื้นฐาน
๒. ด้านการส่งเสริมคุณภาพชีวิต
๓. ด้านการบริหารจัดการและการอนุรักษ์ทรัพยากรธรรมชาติและสิ่งแวดล้อม
๔. ด้านการศาสนา ศิลปวัฒนธรรม จารีตประเพณี และภูมิปัญญาท้องถิ่น
๕. ด้านการบริหารจัดการและการสนับสนุนการปฏิบัติภารกิจของส่วนราชการและองค์การปกครองส่วน
ท้องถิ่น

ภารกิจรอง

๑. ด้านการวางแผน การส่งเสริมการลงทุน พาณิชยกรรมและการท่องเที่ยว
๒. ด้านการจัดระเบียบชุมชน สังคม รักษาความสงบเรียบร้อย และการป้องกันและบรรเทาสาธารณภัย

๒.๔ วิเคราะห์ปัจจัยภายในภายนอก (SWOT)

ในการวิเคราะห์ข้อมูลสภาพแวดล้อมภายในและภายนอก องค์การบริหารส่วนตำบลบางชั้นหมากได้มีการจัด สัมมนาเชิงปฏิบัติการเพื่อรวบรวมข้อมูล โดยได้เชิญหัวหน้าส่วนราชการทุกหน่วยงานมาร่วมกันทำ HR SWOT เพื่อวิเคราะห์หาจุดแข็ง จุดอ่อน โอกาส และอุปสรรค โดยเน้นในประเด็นที่เกี่ยวข้องกับบุคลากร ทั้งนี้สามารถสรุปผล จากวิเคราะห์ได้ดังนี้

สภาพแวดล้อมภายใน

๑. จุดแข็ง (Strengths)

- มีการทำงานเป็นทีม
- สภาพแวดล้อมในการทำงานเหมาะสม
- รับฟังความคิดเห็นซึ่งกันและกัน
- ขอบเขตและภาระงานมีความชัดเจน โดยมีคำสั่งมอบหมายหน้าที่การปฏิบัติงานตาม

โครงสร้างส่วนราชการแก่พนักงานเจ้าหน้าที่ในสังกัดทุกคน

๒. จุดอ่อน (Weaknesses)

- การนำเทคโนโลยีสารสนเทศมาช่วยในการปฏิบัติงานยังไม่เต็มประสิทธิภาพ เนื่องจากบุคลากรและเจ้าหน้าที่บางส่วน ยังขาดความรู้ ความเข้าใจ ในระบบบริการสมัยใหม่ ที่มีเทคนิคและเทคโนโลยีสมัยใหม่ที่เข้ามาเกี่ยวข้อง
- ขาดการจัดกิจกรรมแลกเปลี่ยนเรียนรู้ภายในองค์กร และระบบการสื่อสารซึ่งกัน และกัน อย่างมีประสิทธิภาพ

สภาพแวดล้อมนอก

๓. โอกาส (Opportunities)

- องค์กรบริหารส่วนตำบลบางชั้นหมาก สนับสนุนบุคลากรให้มีโอกาสในการพัฒนาตนเอง ในด้านการศึกษา ฝึกอบรม เพิ่มพูนความรู้
- มีอิสระในการแสดงความคิดเห็น และเปิดโอกาสให้บุคลากร แสดงความสามารถได้อย่างเต็มที่ เพื่อพัฒนางาน

๔. ภัยคุกคาม (Threats)

- นโยบายของรัฐบาลมีการเปลี่ยนแปลงอยู่บ่อยครั้ง
- ระเบียบกฎหมายบางเรื่องยังไม่มีความชัดเจน และไม่มีแนวทางปฏิบัติที่ถูกต้อง
- ข้อจำกัดในด้านงบประมาณดำเนินงานยังไม่เพียงพอ
- การปรับเปลี่ยนทัศนคติและบุคลิกภาพและพฤติกรรมของบุคคลทำได้ยาก

ส่วนที่ ๓ นโยบายและกลยุทธ์ด้านการบริหารและพัฒนาทรัพยากรบุคคล

๓.๑ นโยบายด้านการวางแผนกำลังคน

๑. ใช้แผนอัตรากำลัง ๓ ปี ขององค์การบริหารส่วนตำบลบางชั้นหมาก ในการวิเคราะห์อัตรากำลัง เพื่อจัดทำกรอบอัตรากำลังพนักงานส่วนตำบล พนักงานจ้าง ในแต่ละส่วนราชการ และนำไปสู่การกำหนดจำนวน ประเภท และระดับตำแหน่งเสนอคณะกรรมการจัดทำแผนอัตรากำลัง ๓ ปี ของ องค์การบริหารส่วนตำบลบางชั้นหมาก พิจารณามีการติดตามประเมินผล และปรับปรุงแผนอัตรากำลัง ๓ ปี อย่างต่อเนื่อง และนำไปสู่การกำหนดจำนวนตำแหน่งเพิ่ม หรือลดจำนวนตำแหน่ง เสนอคณะกรรมการพนักงานส่วนตำบลจังหวัดลพบุรี เช่น การปรับปรุงตำแหน่งพนักงานส่วนตำบล ให้ดำรงตำแหน่งสูงขึ้น การขอเพิ่มอัตรากำลังพนักงานส่วนตำบล / พนักงานจ้าง

๓.๒ นโยบายด้านการสรรหาคนดีคนเก่งเพื่อปฏิบัติงานตามภารกิจของหน่วยงาน

๑. มีการสรรหาบุคลากรเชิงรุกเป็นสิ่งที่ยังคงให้ความสำคัญอย่างต่อเนื่อง เพื่อให้ได้บุคลากรที่มีคุณภาพ
๒. มีการประกาศรับสมัครพนักงานจ้างในระบบเปิด โดยยึดหลักความรู้ ความสามารถ คุณลักษณะที่เหมาะสมกับงาน ควบคู่กับ การเป็นคนดีคนเก่ง การสรรหาสายงานผู้บริหาร การรับโอน ย้าย พนักงานส่วนตำบล
๓. มีการรายงานตำแหน่งสายงานผู้บริหารที่ว่าง ให้คณะกรรมการพนักงานส่วนตำบลเป็นผู้ดำเนินการสรรหา เพื่อให้ได้บุคลากรที่มี ความรู้ความสามารถมาปฏิบัติงานในหน่วยงาน

๓.๓ นโยบายด้านการบรรจุและแต่งตั้งบุคลากร

๑. มีแนวทางการปฏิบัติการบรรจุและแต่งตั้ง ตามวิธีและหลักเกณฑ์ของคณะกรรมการพนักงานส่วนตำบลจังหวัดกำหนด
๒. สรรหาพนักงานส่วนตำบลตามกรอบระยะเวลาในการสรรหา บรรจุและแต่งตั้งตามระเบียบอย่างชัดเจน
๓. มีแผนอัตรากำลัง สามารถสรรหา บรรจุ และแต่งตั้ง ได้ตามกรอบอัตรากำลัง
๔. มีแผนอัตรากำลัง สามารถสรรหา พนักงานจ้าง ได้ตามกรอบ อัตรากำลัง

๓.๔ นโยบายการพัฒนาบุคลากร

๑. มีการจัดทำแผนพัฒนาบุคลากร ประจำปี ๒๕๖๔ - ๒๕๖๖ เพื่อเป็นแนวทางในการพัฒนาบุคลากร และเพิ่มพูนความรู้ ทักษะ ทศนคติที่ดี คุณธรรม จริยธรรมของบุคลากรในการปฏิบัติงานราชการ และการบริการประชาชน ได้อย่างมีประสิทธิภาพ และประสิทธิผล
๒. จัดทำแผนความก้าวหน้าในสายอาชีพ
๓. จัดส่งบุคลากรเข้ารับการฝึกอบรม เพื่อพัฒนาความรู้ ทักษะ อย่างสม่ำเสมอ
๔. มีการอบรมวิชาการบรรจุใหม่
๕. มีการเผยแพร่และประชาสัมพันธ์องค์ความรู้ให้กับบุคลากร

๓.๕ นโยบายการประเมินผลการปฏิบัติงาน

๑. ปฏิบัติตามหลักเกณฑ์และวิธีการประเมินผลการปฏิบัติงาน เพื่อประเมินผลการปฏิบัติงาน สำหรับการเลื่อนขั้นเงินเดือนพนักงานส่วนตำบล เพิ่มค่าจ้างลูกจ้างประจำ เลื่อนค่าตอบแทนพนักงานจ้าง
๒. KPI ระดับบุคคลสอดคล้องกับมาตรฐานกำหนดตำแหน่งของแต่ละตำแหน่ง เพื่อกำหนด เป็นเงื่อนไขในการคัดเลือกบุคคล ที่มีทักษะ หรือสมรรถนะสูง เพื่อพัฒนาความก้าวหน้าในสายอาชีพ และ เป็นเงื่อนไข ในการกำหนดระดับตำแหน่งให้สูงขึ้น
๓. ผลการประเมินที่ได้ สามารถจำแนกความแตกต่าง และจัดลำดับ ผลการปฏิบัติงานของ พนักงานส่วนตำบลได้อย่างชัดเจน และมีประสิทธิภาพ เพื่อใช้ประกอบการปรับปรุง และพัฒนาคุณภาพงาน ของพนักงานส่วนตำบล ในแต่ละตำแหน่ง และเป็นการส่งเสริมหรือ เป็นแรงจูงใจพนักงานส่วนตำบลให้ปฏิบัติงาน อย่างเต็มความสามารถ และแข่งขันกันด้วยผลงาน

๓.๖ นโยบายด้านการส่งเสริมจริยธรรมและรักษาวินัยของบุคลากรในหน่วยงาน

องค์การบริหารส่วนตำบลบางขันหมาก ได้ประกาศคุณธรรม จริยธรรมของพนักงานส่วนตำบล ลูกจ้าง และพนักงานจ้าง เพื่อให้พนักงานส่วนตำบล ลูกจ้าง และพนักงานจ้าง มีหน้าที่ดำเนินไปตามกฎหมาย เพื่อรักษา ประโยชน์ส่วนรวม และไม่หวังประโยชน์ส่วนตน อำนวยความสะดวกให้บริการประชาชนด้วยความเป็นธรรม ตามหลักธรรมาภิบาล โดยยึดหลักตามค่านิยมหลักของจริยธรรม ดังนี้

๑. การยึดมั่นในคุณธรรมและจริยธรรม
๒. การมีจิตสำนึกที่ดี ซื่อสัตย์ สุจริต และรับผิดชอบ
๓. การยึดถือประโยชน์ของประเทศมากกว่าประโยชน์ส่วนตน และไม่มีผลประโยชน์ทับซ้อน
๔. การยืนหยัดทำในสิ่งที่ถูกต้อง เป็นธรรม และถูกกฎหมาย
๕. การให้บริการแก่ประชาชนด้วยความรวดเร็ว มีอัธยาศัย และไม่เลือกปฏิบัติ
๖. การให้บริการข้อมูลข่าวสารแก่ประชาชนอย่างครบถ้วน ถูกต้อง และไม่บิดเบือนข้อเท็จจริง
๗. การมุ่งผลสัมฤทธิ์ของงาน รักษามาตรฐาน มีความโปร่งใส และตรวจสอบได้
๘. การยึดมั่นในระบอบประชาธิปไตยอันมีพระมหากษัตริย์ทรงเป็นประมุข
๙. การยึดมั่นในหลักจรรยาวิชาชีพขององค์กร

ทั้งนี้ การฝ่าฝืนหรือไม่ปฏิบัติตามมาตรฐานทางจริยธรรม ให้ถือว่าเป็นการกระทำผิดวินัย

๓.๗ นโยบายการสร้างความก้าวหน้าในสายอาชีพ

๑. มีการพัฒนาศักยภาพผู้บริหาร และเพิ่มขีดความสามารถในการปฏิบัติงานให้กับผู้ปฏิบัติงานทุกระดับ ตามสายอาชีพและตำแหน่งอย่างต่อเนื่อง
๒. มีการเสริมสร้างความมั่นคงขวัญกำลังใจ คุณภาพชีวิตที่ดี ให้กับพนักงานส่วนตำบลให้มีความสุข และพึงพอใจให้ผู้ปฏิบัติงาน เพื่อรักษาคนดี คนเก่งไว้กับองค์กร
๓. มีการส่งเสริมความก้าวหน้าของผู้ปฏิบัติงานที่มีผลงาน และสมรรถนะในทุกโอกาส
๔. สร้างช่องทางการสื่อสาร ให้สิ่งจูงใจ ผลประโยชน์ตอบแทนพิเศษ จัดสวัสดิการความปลอดภัย และสิ่งแวดล้อมในการทำงาน ตามความจำเป็น และเหมาะสมเป็นไปตามที่กฎหมายกำหนด

๓.๘ นโยบายด้านการพัฒนาคุณภาพชีวิต

๑. มีการจัดอุปกรณ์ในการทำงานและนำเทคโนโลยีสารสนเทศมาใช้ในการปฏิบัติงาน เพื่อเพิ่มประสิทธิภาพในการปฏิบัติงาน มีกระบวนการเจ้าหน้าที่สัมพันธ์ขั้นพื้นฐาน เพื่ออำนวยความสะดวกในการปฏิบัติงานให้กับบุคลากร
๒. จัดให้มีกิจกรรมการพัฒนาคุณภาพชีวิตของพนักงานส่วนตำบล ที่สะท้อนภาพการทำงานขององค์กร เช่น กิจกรรม ๕ส. กิจกรรม BigCleaning Day กิจกรรมออกกำลังกาย จิตอาสา เพื่อให้พนักงานทุกคนได้มีส่วนร่วม ในการจัดทำกิจกรรม และเพื่อสร้างบรรยากาศในการทำงาน บทบาทภาระหน้าที่ สร้างภาพลักษณ์ที่ดีให้กับองค์กร ผู้บริหารได้จัดประชุมพนักงานเป็นประจำทุกเดือน เพื่อให้บุคลากรในสังกัดได้ให้ข้อเสนอแนะ ความคิดเห็น ตลอดจนปัญหาอุปสรรค ในการปฏิบัติงาน เพื่อสร้างการยอมรับ ทบทวน และแก้ปัญหาอันเป็นการสร้างความผูกพันที่ดีในองค์กร
๓. พนักงานทุกระดับเข้าร่วมกิจกรรมส่งเสริมคุณธรรม จริยธรรม และสร้างความโปร่งใสในการปฏิบัติราชการที่องค์กรการบริหารส่วนตำบลจัดขึ้น และสามารถประยุกต์หลักธรรมต่างๆ มาใช้ ในการปฏิบัติราชการ
๔. ผู้บริหารทุกระดับ มีส่วนร่วมในกิจกรรมการพัฒนาบุคลากรให้มี ความผูกพัน และอยู่กับองค์กร ตลอดจนผู้บริหารทุกระดับเป็น ต้นแบบ และแสดงแบบอย่างที่ดี ในด้านคุณธรรม จริยธรรม และความโปร่งใส