



นโยบายและกลยุทธ์ ด้านการบริหารและการพัฒนาทรัพยากรบุคคล

ขององค์การบริหารส่วนตำบลบางขันหมาก
อำเภอเมืองลพบุรี จังหวัดลพบุรี
ประจำปีงบประมาณ พ.ศ.๒๕๖๑ - ๒๕๖๓



คำนำ

องค์การบริหารส่วนตำบล เป็นหน่วยงานของรัฐที่มีภารกิจส่งเสริมท้องถิ่นให้มีความเข้มแข็งในทุกด้าน เพื่อสามารถตอบสนองเจตนารมณ์ของประชาชนได้อย่างแท้จริง ซึ่งเป็นภารกิจที่มีความหลากหลายและครอบคลุมการดำเนินการในหลายด้าน โดยเฉพาะการบริหารทรัพยากรบุคคล เป็นอีกด้านหนึ่งที่จะขาดการพัฒนาไม่ได้ และถือเป็นกลไกสำคัญในการผลักดันยุทธศาสตร์และพันธกิจให้ประสบความสำเร็จ และถือเป็นปัจจัยสำคัญที่จะทำให้ภารกิจขององค์กรปกครองส่วนท้องถิ่นสำเร็จลุล่วงไปได้ด้วยดี ตามวัตถุประสงค์ที่วางไว้

เพื่อให้การบริหารทรัพยากรบุคคลเป็นไปอย่างมีระบบและต่อเนื่อง องค์การบริหารส่วนตำบลบางขันหมากได้จัดทำแผนกลยุทธ์การบริหารทรัพยากรบุคคลขององค์การบริหารส่วนตำบลบางขันหมากขึ้น โดยได้ดำเนินการตามกรอบ

มาตรฐานความสำเร็จ ๕ ด้าน ที่สำนักงาน ก.พ. กำหนด ได้แก่

๑. ความสอดคล้องเชิงกลยุทธ์
๒. ประสิทธิภาพของการบริหารทรัพยากรบุคคล
๓. ประสิทธิภาพของการบริหารทรัพยากรบุคคล
๔. ความพร้อมรับผิดชอบด้านการบริหารทรัพยากรบุคคล
๕. คุณภาพชีวิตและความสมดุลระหว่างชีวิตกับการทำงาน และหลักเกณฑ์การพัฒนาคุณภาพการบริหารจัดการภาครัฐ (Public sector Management Quality Award : PMQA) และสอดคล้องกับวิสัยทัศน์ พันธกิจ

ดังนั้น เพื่อให้องค์การบริหารส่วนตำบลบางขันหมาก มีแผนกลยุทธ์การบริหารงานทรัพยากรบุคคลที่สามารถตอบสนองทิศทางการบริหารงานของกรมส่งเสริมการปกครองท้องถิ่นได้อย่างเหมาะสมและมีประสิทธิภาพ จึงได้ดำเนินการจัดทำแผนกลยุทธ์การบริหารทรัพยากรบุคคล โดยมุ่งเน้นให้ผู้มีส่วนเกี่ยวข้องกับการบริหารทรัพยากรบุคคลได้มีส่วนร่วมในการกำหนดแนวทาง และประเด็นยุทธศาสตร์ในการพัฒนาระบบการบริหารทรัพยากรบุคคล องค์การบริหารส่วนตำบลบางขันหมาก จะนำแผนกลยุทธ์การบริหารทรัพยากรบุคคลที่ได้รับการจัดทำ เพื่อเป้าหมายสำคัญในการผลักดัน พัฒนาทรัพยากรบุคคล เพื่อเป็นองค์การบริหารส่วนตำบลที่มีสมรรถนะสูงในการส่งเสริมท้องถิ่นให้เป็นกลไกในการพัฒนาตำบลอย่างยั่งยืน

องค์การบริหารส่วนตำบลบางขันหมาก

สารบัญ

เรื่อง

หน้า

นโยบายและกลยุทธ์ด้านการบริหารและพัฒนาทรัพยากรบุคคล
ประจำปีงบประมาณ ๒๕๖๑ - ๒๕๖๓

ส่วนที่ ๑ บททั่วไป

๑.๑ วิสัยทัศน์	๑
๑.๒ พันธกิจ	๑
๑.๓ เป้าหมายหลัก	๒

ส่วนที่ ๒ สถานภาพและสภาพแวดล้อมขององค์การบริหารส่วนตำบลบางขันหมาก

๒.๑ ข้อมูลทั่วไป	๒
๒.๒ โครงสร้างองค์กรและการบริหารงาน	๕
๒.๓ วิเคราะห์สภาพปัญหาขององค์การบริหารส่วนตำบลบางขันหมาก	๑๓
๒.๔ วิเคราะห์ปัจจัยภายในภายนอก (SWOT)	๑๙

ส่วนที่ ๓ นโยบายและกลยุทธ์ด้านการบริหารและพัฒนาทรัพยากรบุคคล

๓.๑ นโยบายด้านการบริหาร	๒๑
๓.๒ นโยบายด้านอัตรากำลังและการบริหารอัตรากำลัง	๒๕
๓.๓ นโยบายด้านการสร้างและพัฒนาระบบการบริหารจัดการองค์ความรู้	๒๙
๓.๔ นโยบายด้านภาระงาน	๓๑
๓.๕ นโยบายด้านระบบสารสนเทศ	๓๒
๓.๖ นโยบายด้านการมีส่วนร่วมในการบริหาร	๓๒
๓.๗ นโยบายด้านการพัฒนาทรัพยากรบุคคล	๓๒
๓.๘ นโยบายด้านการเงินและงบประมาณ	๓๓
๓.๙ นโยบายด้านการทำนุบำรุงศิลปวัฒนธรรม	๓๓
๓.๑๐ นโยบายคุณธรรมจริยธรรมองค์การบริหารส่วนตำบลบางขันหมาก	๓๓

ส่วนที่ ๑ บททั่วไป

๑.๑ วิสัยทัศน์

นโยบายและกลยุทธ์ด้านการบริหารและพัฒนาทรัพยากรบุคคล เหมาะสมกับสถานะเศรษฐกิจ สังคม และความก้าวหน้าทางเทคโนโลยีด้วยความร่วมมือและการมีส่วนร่วมจากทุกภาคส่วน เพื่อให้การดำเนินงานขององค์การบริหารส่วนตำบลบางขันหมากเป็นไปอย่างมีประสิทธิภาพ สามารถบรรลุพันธกิจตามที่กำหนดไว้

“ บางขันหมากน่าอยู่ ศิลปวัฒนธรรมเชิดชู ประชาชนมีความรู้ ควบคู่คุณภาพชีวิตที่ดี ”

องค์การบริหารส่วนตำบลบางขันหมากเป็นองค์กรหลักในการจัดบริการสาธารณะ การดูแลคุณภาพชีวิต การจัดการส่งเสริมการศึกษา อาชีพ รวมทั้ง การคุ้มครองดูแลอนุรักษ์ทรัพยากรธรรมชาติและ การอนุรักษ์ศิลปะ วัฒนธรรม ประเพณี เพื่อให้ราษฎรมีชีวิตความเป็นอยู่ที่ดีขึ้น

๑.๒ พันธกิจ

๑. สร้างระบบสาธารณูปโภคและสาธารณูปการให้ได้มาตรฐานและครอบคลุมทั่วถึง
๒. ส่งเสริมและสนับสนุนประเพณี วัฒนธรรมที่สำคัญในท้องถิ่น
๓. ส่งเสริมด้านการศึกษาเรียนรู้ ควบคู่กับการมีคุณธรรม เพื่อพัฒนาศักยภาพของคนที่สามารถพึ่งตนเองได้
๔. พัฒนาคุณภาพชีวิตของประชาชน ให้มีคุณภาพชีวิตที่ดีขึ้นในทุกด้าน
๕. นำหลักธรรมาภิบาลมาใช้ในการบริหารงาน
 ๑. ด้านหลักนิติธรรม Rule of Laws
 ๒. หลักด้านหลักคุณธรรม Ethics
 ๓. ด้านความโปร่งใส Transparency
 ๔. หลักการมีส่วนร่วม Participation
 ๕. หลักสำนึกรับผิดชอบ Accountability
 ๖. หลักความคุ้มค่า Value for Money

๑.๓ เป้าหมายหลัก

๑. ระบบสาธารณสุขโรคและสาธารณสุขการได้มาตรฐานและเพียงพอ ต่อความต้องการ
๒. ประชาชนมีการศึกษา ควบคู่ คุณธรรม และจริยธรรมอันดีงามของท้องถิ่น
๓. อนุรักษ์ศิลปะ ประเพณี วัฒนธรรมอันดีงามของท้องถิ่น
๔. ประชาชนมีสุขภาพอนามัยดีถ้วนหน้า
๕. จัดการด้านทรัพยากรธรรมชาติและสิ่งแวดล้อม
๖. เพิ่มประสิทธิภาพในการบริหาร การจัดการอย่างเป็นระบบ
๗. ให้การช่วยเหลือ และพัฒนาเด็ก สตรี ผู้สูงอายุ ผู้พิการ ผู้ด้อยโอกาส
๘. การดำเนินการให้ประชาชนมีรายได้เพิ่มขึ้น
๙. ประชาชนมีส่วนร่วมในการบริหารงานเพื่อบรรลุเป้าหมายการพัฒนาาร่วมกัน

ส่วนที่ ๒ สถานภาพและสภาพแวดล้อมขององค์การบริหารส่วนตำบล บางขันหมาก

๒.๑ ข้อมูลทั่วไป

ประวัติตำบลบางขันหมาก

ประมาณหนึ่งร้อยกว่าปีมาแล้ว ได้มีชาวมอญอพยพมาตั้งถิ่นฐานบ้านเรือนอยู่สองฝั่งลำน้ำลพบุรีรวมกันเป็นกลุ่มใหญ่ห่างจากตลาดเมืองลพบุรีไปทางทิศตะวันตกประมาณ ๓ กิโลเมตร ซึ่งเป็นส่วนหนึ่งของตำบลพรหมมาสเตอร์ และในปี พ.ศ. ๒๔๘๘ จึงได้แยกมาเป็นตำบลบางขันหมาก ปัจจุบันชาวมอญส่วนใหญ่อาศัยอยู่ในพื้นที่ หมู่ที่ ๑ , ๒ , ๓ , ๖ , ๗ , ๙ , ๑๒ และเนื่องจากมีความเชื่อที่เล่าต่อกันมาว่าสมัยนั้นเคยมีพระเจ้ากรุงจีนซึ่งเดินทางมาพร้อมขบวนขันหมากใหญ่โตเพื่อจะไปแต่งงานกับนางงประจัน ซึ่งอยู่ในตำบลโคกสำโรงปัจจุบันนี้ แต่เมื่อพระเจ้ากรุงจีนเดินทางมาถึงบริเวณตำบลบางขันหมากก็เกิดอาเพศ สิ่งมหัศจรรย์มากมาย เป็นเหตุให้พระเจ้ากรุงจีนต้องสั่งให้ทหารโยนของขันหมากทิ้งน้ำเพื่อให้เรือแล่นต่อไปได้ บริเวณนี้จึงเรียกว่าตำบลบางขันหมาก และรูปหอยสังข์ซึ่งเป็นสัญลักษณ์ของการแต่งงานและมีพวงมาลัยวางอยู่บนพาน จึงถูกกำหนดเป็นสัญลักษณ์ประจำตำบลบางขันหมากแห่งนี้

ลักษณะภูมิประเทศ

ตำบลบางชันหมากมีเนื้อที่ทั้งหมดจำนวน ๒๖.๑๗ ตารางกิโลเมตร โดยเป็นพื้นที่ราบลุ่ม มีแม่น้ำลพบุรี ไหลผ่าน มีระบบชลประทานทั่วถึง เส้นทางคมนาคมส่วนใหญ่เป็นถนนคอนกรีต ลาดยาง และถนนลูกรังเป็นถนนดินบางส่วน โดยมีเขตพื้นที่ติดต่อดังนี้

ทิศเหนือ ติดต่อกับ ตำบลโคกกะเทียม อำเภอเมืองลพบุรี จังหวัดลพบุรี

ทิศใต้ ติดต่อกับ ตำบลโพธิ์เก้าต้น อำเภอเมืองลพบุรี จังหวัดลพบุรี

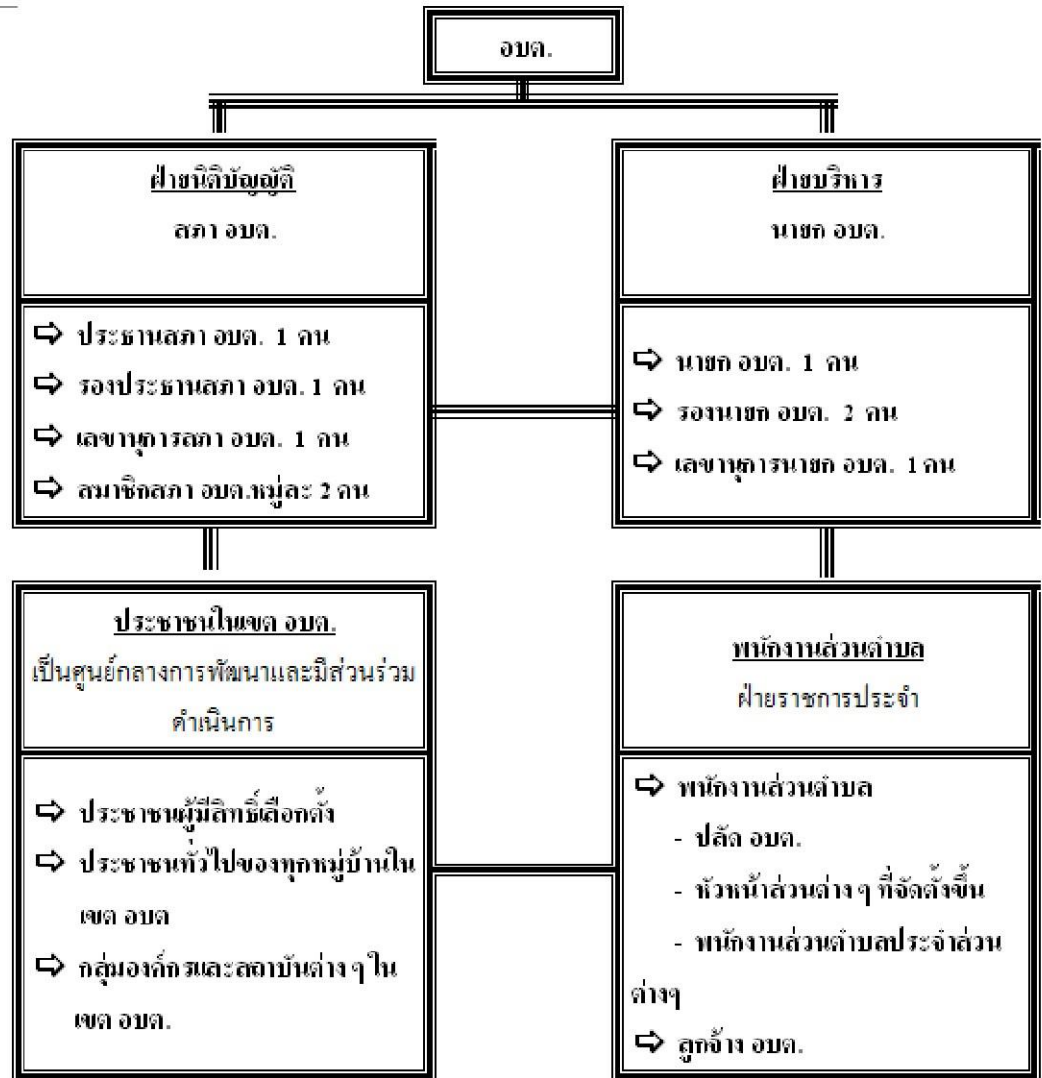
ทิศตะวันออก ติดต่อกับ ตำบลพรหมมาستر อำเภอเมืองลพบุรี จังหวัดลพบุรี

ทิศตะวันตก ติดต่อกับ ตำบลโพตลาดแก้ว อำเภอรำไพบุรี จังหวัดลพบุรี

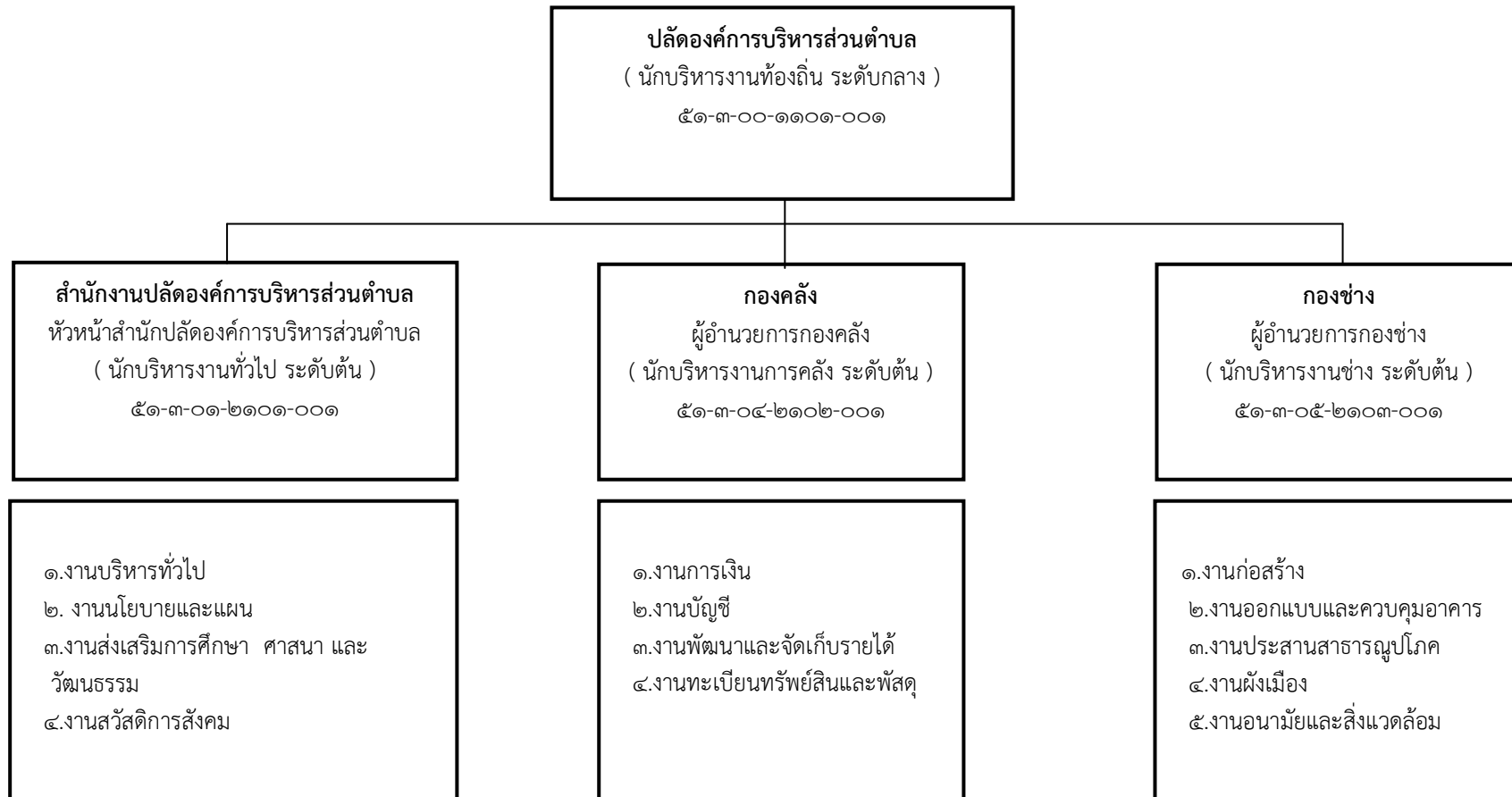
ข้อมูลประชากร ของตำบลบางชันหมาก อำเภอเมืองลพบุรี จังหวัดลพบุรี

หมู่ที่	ชื่อหมู่บ้าน	ชาย	หญิง	รวม	ครัวเรือน	กำนัน / ผู้ใหญ่บ้าน
๑	บ้านบางชันหมากใต้	๔๕๔	๕๒๒	๙๗๖	๒๖๕	นายสุทัศน์ หลีกपाल ผู้ใหญ่บ้าน หมู่ที่ ๑
๒	บ้านบางชันหมากใต้	๓๖๖	๔๑๕	๗๘๑	๒๑๑	นายเพ็ญ ควบคุม ผู้ใหญ่บ้าน หมู่ที่ ๒
๓	บ้านบางชันหมากใต้	๓๗๙	๓๙๕	๗๗๔	๒๒๘	นายสมเกียรติ์ จั๊บจิตร ผู้ใหญ่บ้าน หมู่ที่ ๓
๔	บ้านบางชันหมากเหนือ	๔๔๘	๔๙๕	๙๔๓	๓๓๒	นายฉลวย ศรีเกาทอง ผู้ใหญ่บ้าน หมู่ที่ ๔
๕	บ้านบางชันหมากเหนือ	๑๗๘	๑๘๐	๓๕๘	๑๒๐	นายวิโรจน์ น้อมธรรม ผู้ใหญ่บ้าน หมู่ที่ ๕
๖	บ้านบางชันหมากใต้	๒๕๖	๓๐๕	๕๖๑	๑๗๒	นางสาวจิตติพันธ์ พันธุ์ดี ผู้ใหญ่บ้าน หมู่ที่ ๖

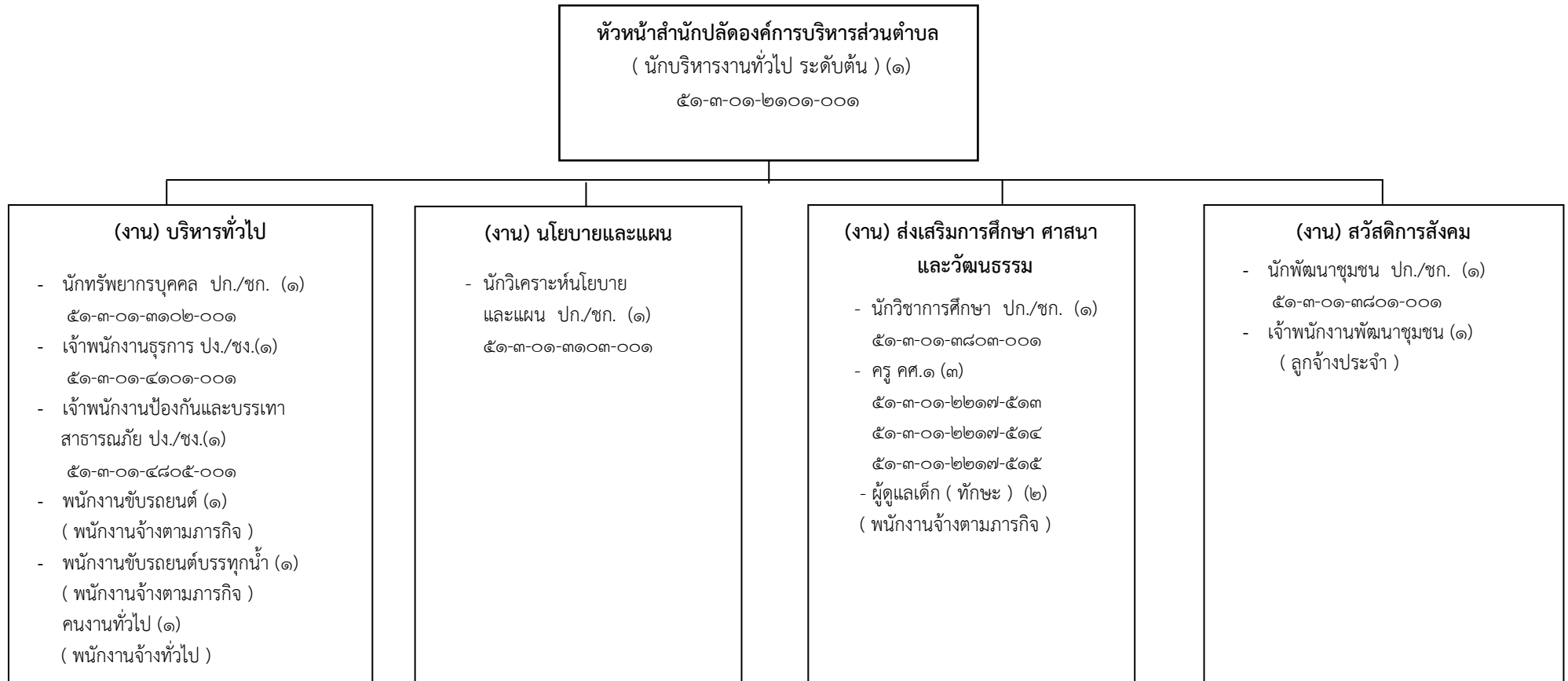
๗	บ้านบางชั้นหมากใต้	๒๘๐	๒๘๘	๕๗๘	๑๙๙	นายวีระพล บั้นสอาด ผู้ใหญ่บ้าน หมู่ที่ ๗
๘	บ้านบางชั้นหมากเหนือ	๓๙๘	๓๙๕	๗๙๓	๒๗๘	นายสำเร็จ แสงเรือง ผู้ใหญ่บ้าน หมู่ที่ ๘
๙	บ้านบางชั้นหมากเหนือ - ใต้	๕๓๓	๖๐๔	๑,๑๓๗	๓๗๘	นางคุณเดือน ทองสุข ผู้ใหญ่บ้าน หมู่ที่ ๙
๑๐	บ้านในคลองบางชั้นหมาก	๒๑๖	๑๙๒	๔๐๘	๑๔๙	นายสมเกียรติ โพธิ์ช่วย ผู้ใหญ่บ้าน หมู่ที่ ๑๐
๑๑	บ้านหนองแก้ว	๓๒๔	๓๓๖	๖๖๐	๑๙๔	นายชินพัทธ์ คำภีร์พงษ์ ผู้ใหญ่บ้าน หมู่ที่ ๑๑
๑๒	บ้านหนองผักตบ	๒๕๔	๒๖๕	๕๑๙	๑๔๖	นายพันธ์ มิชั้นหมาก กำนันตำบลบางชั้นหมาก
	รวม	๔,๐๘๖	๔,๔๐๒	๘,๔๘๘	๒,๖๗๒	ข้อมูล ณ เดือนกันยายน พ.ศ.๒๕๖๐



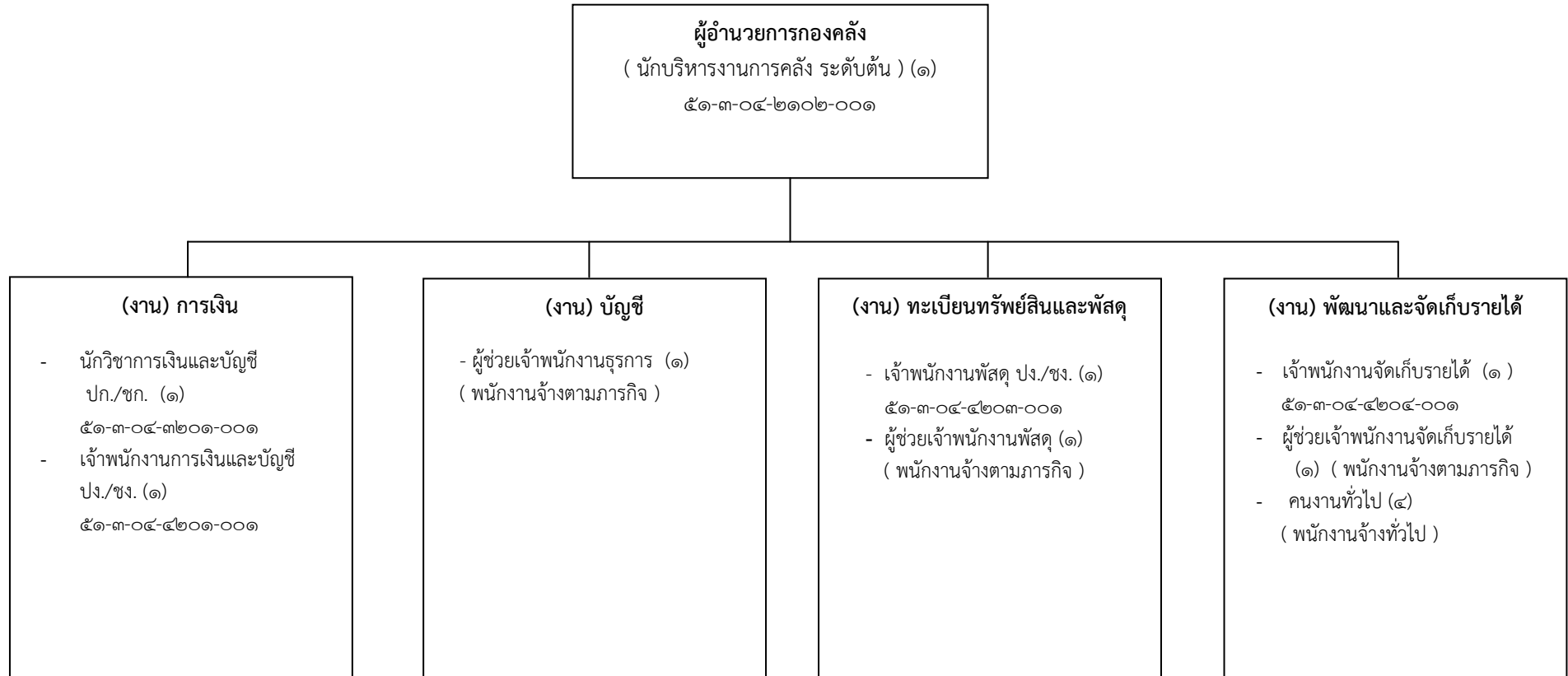
โครงสร้างส่วนราชการขององค์การบริหารส่วนตำบล



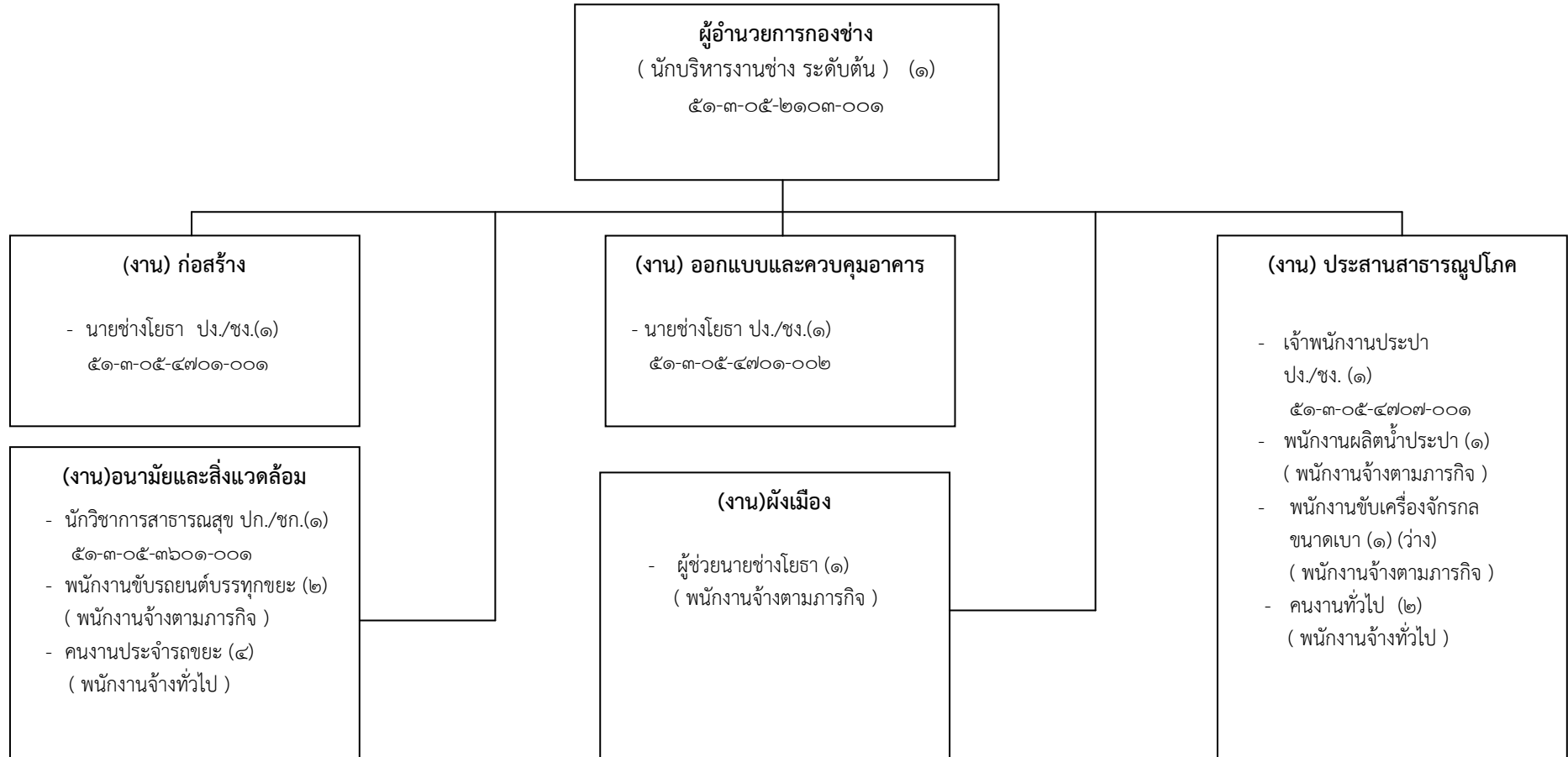
โครงสร้างของสำนักงานปลัดองค์การบริหารส่วนตำบล
องค์การบริหารส่วนตำบลบางขันหมาก อำเภอเมืองลพบุรี จังหวัดลพบุรี



โครงสร้างของกองคลัง
องค์การบริหารส่วนตำบลบางขันหมาก อำเภอเมืองลพบุรี จังหวัดลพบุรี



โครงสร้างของกองช่าง
องค์การบริหารส่วนตำบลบางขันหมาก อำเภอเมืองลพบุรี จังหวัดลพบุรี



การวางกรอบอัตรากำลังให้สอดคล้องกับภาระงาน โดยวางประเภทของบุคลากรภาครัฐตามความเหมาะสมให้สอดคล้องกับแนวทางการบริหารภาครัฐแนวใหม่ ที่เน้นความยืดหยุ่น แก้ไขง่าย กระจายอำนาจการบริหารจัดการ มีความคล่องตัว และมีเจ้าภาพที่ชัดเจน อีกทั้งยังได้กำหนดให้เป็นไปตามหลักการบริหารกิจการบ้านเมืองที่ดีด้วย ในการกำหนดประเภทบุคลากรภาครัฐ ควรเน้นใช้อัตรากำลังแต่ละประเภทอย่างเหมาะสมกับภารกิจ โดยให้พิจารณากรอบให้สอดคล้องกับภารกิจและลักษณะงานของ องค์การบริหารส่วนตำบลบางชั้นหมาก ดังนี้

- **พนักงานส่วนตำบล** : ปฏิบัติงานในภารกิจหลัก ลักษณะงานที่เน้นการใช้ความรู้ความสามารถและทักษะเชิงเทคนิค หรือเป็นงานวิชาการ งานที่เกี่ยวข้องกับการกำหนดนโยบายหรือลักษณะงานที่มีความต่อเนื่องในการทำงาน มีอำนาจหน้าที่ในการสั่งการบังคับบัญชา ผู้ได้บังคับบัญชาตามลำดับชั้น กำหนดตำแหน่ง แต่ละประเภทของพนักงานส่วนตำบลไว้ ดังนี้

- สายงานบริหารงานท้องถิ่น ได้แก่ ปลัด รองปลัด
- สายงานอำนวยการท้องถิ่น ได้แก่ หัวหน้าส่วนราชการ ผู้อำนวยการกอง
- สายงานวิชาการ ได้แก่ สายงานที่บรรจุเริ่มต้นด้วยคุณวุฒิปริญญาตรี
- สายงานทั่วไป ได้แก่ สายงานที่บรรจุเริ่มต้นมีคุณวุฒิต่ำกว่าปริญญาตรี

- **ลูกจ้างประจำ** : ปฏิบัติงานที่ต้องใช้ทักษะและประสบการณ์ จึงมีการจ้างลูกจ้างประจำต่อเนื่องจนกว่าจะเกษียณอายุราชการ โดยไม่มีการกำหนดอัตราขึ้นมาใหม่ หรือกำหนดตำแหน่งเพิ่มจากที่มีอยู่เดิมและให้ยุบเลิกตำแหน่ง หากตำแหน่งที่มีอยู่เดิมเป็นตำแหน่งว่าง มีคนลาออก หรือเกษียณอายุราชการ โดยกำหนดเป็น ๓ กลุ่ม ดังนี้

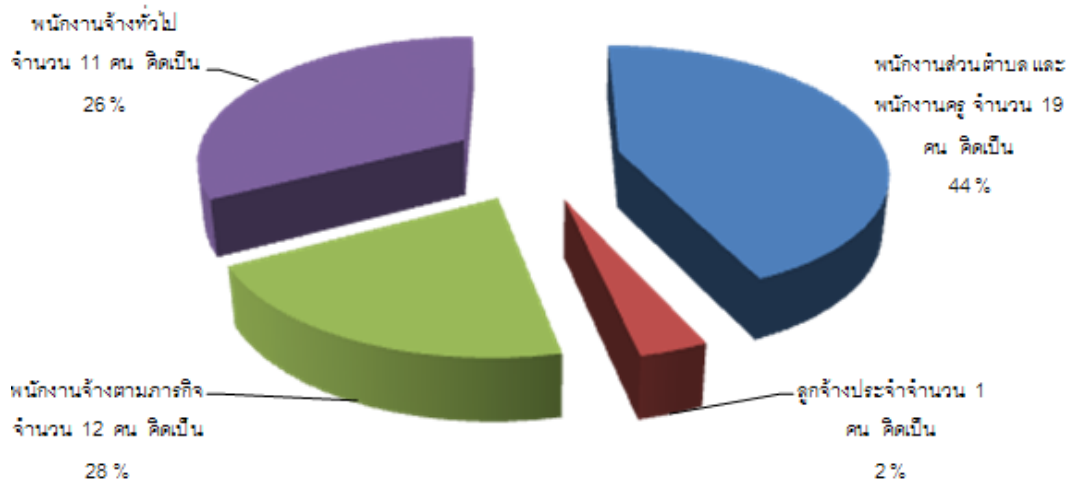
- กลุ่มงานบริการพื้นฐาน
- กลุ่มงานสนับสนุน
- กลุ่มงานช่าง

- **พนักงานจ้าง** : ปฏิบัติงานเสริมในภารกิจรอง ภารกิจสนับสนุน งานที่มีกำหนดระยะเวลาการปฏิบัติงานเริ่มต้นและสิ้นสุดที่แน่นอนตามโครงการหรือภารกิจในระยะสั้น หลักเกณฑ์การกำหนดพนักงานจ้างจะมี ๓ ประเภทแต่ องค์การบริหารส่วนตำบลบางชั้นหมากเป็นองค์การบริหารส่วนตำบลขนาดกลางด้วยบริบท ขนาด และปัจจัยหลายอย่าง จึงกำหนดจ้างพนักงานจ้าง เพียง ๒ ประเภท ดังนี้

- พนักงานจ้างทั่วไป
- พนักงานจ้างตามภารกิจ

แผนภูมิอัตรากำลัง

แสดงสัดส่วนของบุคลากรในสังกัด อบต.บางขันหมาก



แนวคิดเรื่องการกำหนดสายงานและตำแหน่งงาน ในส่วนราชการ

การจัดสรรอัตรากำลังให้มีประสิทธิภาพ สอดคล้องกับภาระงาน ตลอดจนการกำหนดสายงานและคุณสมบัติเฉพาะตำแหน่ง ให้ตรงกับบทบาท ภารกิจขององค์การบริหารส่วนตำบลมากยิ่งขึ้น โดยจุดเน้นคือ กำหนดสายงานที่สอดคล้องกับหน้าที่ความรับผิดชอบมากที่สุด พร้อมทั้งเอื้อต่อการบริหารทรัพยากรบุคคล อันได้แก่ การโอน การย้าย การวางแผนเส้นทางความก้าวหน้าในสายอาชีพ เป็นต้น ทั้งนี้องค์การบริหารส่วนตำบลบางขันหมาก ได้พิจารณาด้วยว่าอัตรากำลังที่มีอยู่ในปัจจุบัน มีคุณสมบัติทั้งในเชิงคุณภาพและปริมาณเป็นอย่างไร เพื่อให้สามารถบริหารกำหนดอัตรากำลังให้เกิดประโยชน์สูงสุด โดยให้พิจารณาความเหมาะสมในเชิงคุณสมบัติ ความรู้ ทักษะ วุฒิการศึกษา กลุ่มอาชีพที่เหมาะสมกับหน้าที่ความรับผิดชอบหลัก ดังนี้

- **สำนักงานปลัด** คุณสมบัติ ความรู้ ทักษะ วุฒิการศึกษา ที่ใช้ในการบรรจุ และแต่งตั้งให้พนักงานส่วนตำบล ลูกจ้างประจำ และพนักงานจ้าง ดำรงตำแหน่งในสำนักงานปลัด ส่วนใหญ่จะเน้นที่เรื่องการวางแผน นโยบาย อำนวยการทั่วไป การบริการสาธารณสุข ฯลฯ ส่วนวุฒิการศึกษา ที่ใช้ในการบรรจุแต่งตั้งจะใช้คุณวุฒิตามมาตรฐานกำหนดตำแหน่งของแต่ละสายงาน เพื่อให้พนักงานแต่ละตำแหน่งสามารถปฏิบัติงานได้เต็มความสามารถและตรงตามความรู้ ประสบการณ์ที่แต่ละคนมี

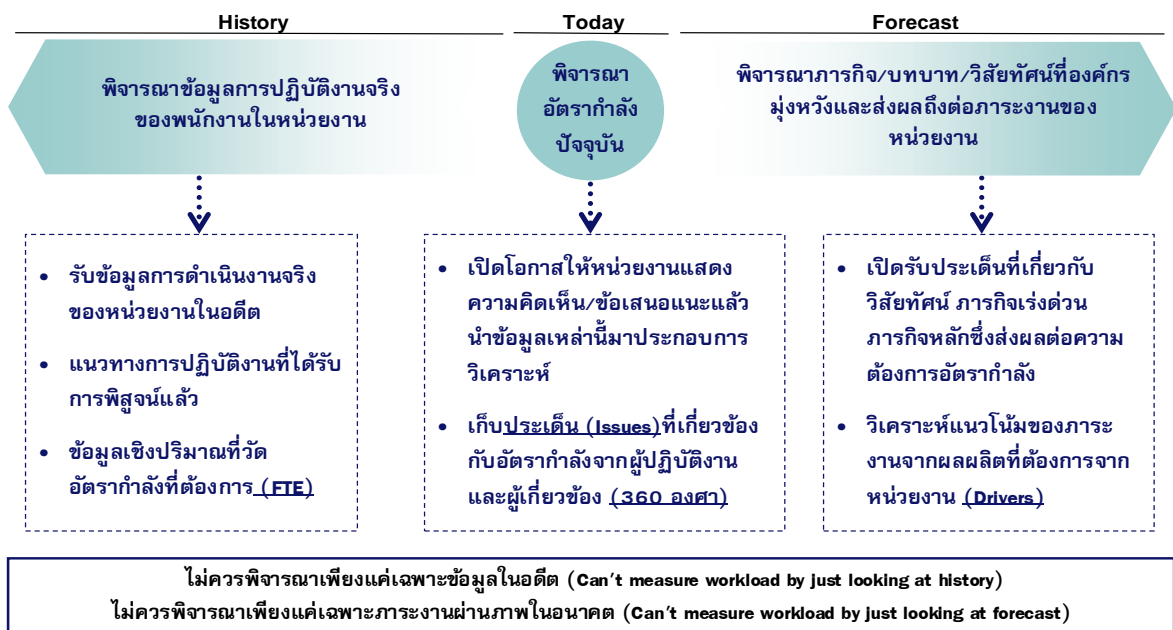
- **กองคลัง** คุณสมบัติ ความรู้ ทักษะ วุฒิการศึกษา ที่ใช้ในการบรรจุ และแต่งตั้งให้พนักงานส่วนตำบล ลูกจ้างประจำ และพนักงานจ้าง ดำรงตำแหน่งในกองคลัง จะเน้นที่เรื่องการเงิน การบัญชี การพัสดุ การจัดเก็บรายได้ ฯลฯ ส่วนวุฒิการศึกษา ที่ใช้ในการบรรจุแต่งตั้งจะใช้คุณวุฒิตามมาตรฐานกำหนดตำแหน่งของแต่ละสายงาน เพื่อให้พนักงานแต่ละตำแหน่งสามารถปฏิบัติงานได้เต็มความสามารถและตรงตามความรู้ ประสบการณ์ที่แต่ละคนมี

- **กองช่าง** คุณสมบัติ ความรู้ ทักษะ วุฒิการศึกษา ที่ใช้ในการบรรจุ และแต่งตั้งให้พนักงานส่วนตำบล ลูกจ้างประจำ และพนักงานจ้าง ดำรงตำแหน่งในกองช่าง ส่วนใหญ่จะเน้นที่เรื่องสายงานช่าง

การก่อสร้าง การออกแบบ การประมาณการราคา ฯลฯ ส่วนวุฒิการศึกษา ที่ใช้ในการบรรจุแต่งตั้งจะใช้คุณสมบัติตามมาตรฐานกำหนดตำแหน่งของแต่ละสายงาน เพื่อให้พนักงานแต่ละตำแหน่งสามารถปฏิบัติงานได้เต็มความสามารถและตรงตามความรู้ ประสบการณ์ที่แต่ละคนมี

แนวคิดในการวิเคราะห์อุปสงค์กำลังคน (Demand Analysis)

เพื่อกำหนดกรอบอัตรากำลังให้สอดคล้องกับภาระงาน จำเป็นต้องสร้างกระบวนการรวบรวมข้อมูลที่สะท้อนภาระงานจริงของหน่วยงาน แบบ ๓๖๐ องศา โดยแบ่งออกเป็น ๓ มิติเชิงเวลา คือ มิติข้อมูลในอดีต มิติข้อมูลในปัจจุบัน และมิติข้อมูลในอนาคต ดังตาราง



จากไดอะแกรมที่แสดงเบื้องต้นสะท้อนให้เห็นว่าการวิเคราะห์ความต้องการอัตรากำลังขององค์การบริหารส่วนตำบลบางชั้นหมาก ไม่อาจขึ้นอยู่กับกระบวนการใดกระบวนการหนึ่งอย่างตายตัวได้ ต้องอาศัยการผสมผสานและความสอดคล้องสม่ำเสมอ (Consistency) ของหลายมิติที่ยืนยันตรงกัน เช่นเดียวกับ American Academy of Political and Social Science ที่ได้ให้ความเห็นว่า “การจัดสรรอัตรากำลังนั้นควรคำนึงถึงปัจจัยและกระบวนการต่างๆ มากกว่าหนึ่งตัวในการพิจารณา”

๒.๓ วิเคราะห์สภาพปัญหาขององค์การบริหารส่วนตำบลบางชั้นหมาก

องค์การบริหารส่วนตำบลบางชั้นหมาก สามารถดำเนินการตามอำนาจหน้าที่ได้อย่างมีประสิทธิภาพ องค์การบริหารส่วนตำบลบางชั้นหมาก วิเคราะห์สภาพปัญหาในเขตพื้นที่ขององค์การบริหารส่วนตำบล ว่ามีปัญหาอะไรและความจำเป็นพื้นฐานและความต้องการของประชาชนในเขตพื้นที่ที่สำคัญ ดังนี้

สภาพปัญหา ของเขตพื้นที่ที่รับผิดชอบและความต้องการของประชาชน โดยแบ่งออกเป็นด้านต่าง ๆ ดังนี้

๑. ปัญหาโครงสร้างพื้นฐาน

- ๑.๑ การคมนาคมขนส่งระหว่างหมู่บ้านไม่สะดวก
- ๑.๒ ขาดแคลนน้ำเพื่อการบริโภค
- ๑.๓ ไฟฟ้าสาธารณะไม่เพียงพอ

๒. ปัญหาการผลิต การตลาด รายได้ และการมีงานทำ

- ๒.๑ การประกอบอาชีพในหมู่บ้าน
 - ปัญหาการขาดความรู้โอกาสในการประกอบอาชีพ
 - ปัญหาการขาดการรวมกลุ่มอาชีพ
- ๒.๒ ความรู้ทางด้านเทคโนโลยี การพัฒนาการเกษตร

๓. ปัญหาสาธารณสุข และการอนามัย

- ๓.๑ ปัญหาแหล่งข้อมูลข่าวสารด้านสาธารณสุข และอนามัย
- ๓.๒ ปัญหาการแพร่ระบาดของยาเสพติด
- ๓.๓ ปัญหาการให้บริการสุขภาพของผู้สูงอายุ , เด็ก , สตรี และคนพิการ ไม่ทั่วถึง
- ๓.๔ ปัญหาการแพร่ระบาดและการป้องกันยุงลาย โรคพิษสุนัขบ้า

๔. ปัญหาน้ำกิน - น้ำใช้ เพื่อการเกษตร

- ๔.๑ การขาดแคลนน้ำสำหรับอุปโภค - บริโภคในฤดูแล้ง
- ๔.๒ ระบบประปาหมู่บ้าน และประปาส่วนภูมิภาคไม่เพียงพอ

๕. ปัญหาขาดความรู้เพื่อการปรับปรุงคุณภาพชีวิต

- ๕.๑ ปัญหาการขาดแหล่งข้อมูลข่าวสาร
- ๕.๒ การขาดโอกาสในการศึกษาและการศึกษานอกระบบ

๖. ปัญหาทรัพยากรธรรมชาติ

- ๖.๑ ปัญหาการทิ้งขยะในคลองและแม่น้ำมีมาก
- ๖.๒ น้ำในคลองบางชั้นหมาก เน่าเสียบางจุด จากคลองต้นเขิน การถมคลองรูก้าคลอง ทิ้งขยะ
- ๖.๓ คลองต้นเขิน มีวัชพืชขึ้นปกคลุมทำให้การระบายน้ำไม่สะดวก

๗. ปัญหาการบริหาร และการจัดการขององค์การบริหารส่วนตำบล

- ๗.๑ ความเข้มแข็งขององค์กรภาคประชาชน
- ๗.๒ บุคลากรภาคปฏิบัติมีไม่เพียงพอ

ความต้องการของประชาชน

๑. ความต้องการด้านโครงสร้างพื้นฐาน

- ๑.๑ ขุดลอกคลอง , สร้างสะพาน คสล. , วางท่อระบายน้ำ
- ๑.๒ การนำรถบรรทุกน้ำของ อบต.บริการน้ำจากประปาส่วนภูมิภาคแจกจ่ายให้ประชาชน
- ๑.๓ ติดตั้งไฟฟ้าสาธารณะเพิ่มขึ้น
- ๑.๔ ปรับปรุงซ่อมแซมถนนลูกรัง หินคลุกและปรับปรุงผิวถนนลาดยาง

๒. ความต้องการด้านการผลิต การตลาด รายได้ และการมีงานทำ

- ๒.๑ จัดตั้งศูนย์ข้อมูลในการผลิตทางการเกษตร
- ๒.๒ ฝึกอบรมความรู้ ด้านวิชาการ และการศึกษาดูงาน
- ๒.๓ สนับสนุนเงินทุนพร้อมอุปกรณ์
- ๒.๔ ให้ความรู้ทางด้านเทคโนโลยีที่ทันสมัย

๓. ความต้องการด้านสาธารณสุข และอนามัย

- ๓.๑ ฝึกอบรมให้ความรู้ทางโภชนาการอนามัยแม่ และเด็ก
- ๓.๒ ให้ความรู้ด้านสุขศึกษา
- ๓.๓ ให้มีการป้องกันและแก้ไขปัญหาเสพติด กำจัดยุงลายและรณรงค์โรคพิษสุนัข
- ๓.๔ ต้องการดูแลสุขภาพผู้สูงอายุ , เด็ก , สตรี และคนพิการ สงเคราะห์ผู้สูงอายุ

๔. ความต้องการด้านน้ำกิน - น้ำใช้ เพื่อการเกษตร

- ๔.๑ ให้มีการขุดลอกคลองส่งน้ำ และกำจัดวัชพืช
- ๔.๒ ให้มีการขยายเขตประปาหมู่บ้านทุกหมู่บ้าน

๕. ความต้องการด้านความรู้ เพื่อการปรับปรุงคุณภาพชีวิต

- ๕.๑ ฝึกอบรมให้ความรู้ด้านอาชีพ มีศูนย์ข้อมูล ห้องสมุดชุมชน
- ๕.๒ ให้ความรู้ด้านการจัดศึกษา การศึกษานอกระบบ
- ๕.๓ ให้ความรู้เกี่ยวกับการป้องกัน และแก้ไขปัญหาเสพติดต่างๆ
- ๕.๔ ฟื้นฟูและส่งเสริมศิลปวัฒนธรรม และภูมิปัญญาท้องถิ่น

๖. ความต้องการด้านทรัพยากรธรรมชาติ

- ๖.๑ รณรงค์ให้ความรู้ในการไม่ปล่อยน้ำเสียลงคลอง ไม่ทิ้งขยะลงคลอง
- ๖.๒ ฝึกอบรมจัดตั้งเยาวชนด้านการอนุรักษ์ทรัพยากรธรรมชาติและสิ่งแวดล้อม
- ๖.๓ ขุดลอกคลองที่ตื้นเขิน และกำจัดวัชพืช

๗. ความต้องการด้านการบริหาร และจัดการขององค์การบริหารส่วนตำบล

- ๗.๑ จัดประชุมประชาคมสร้างความเข้มแข็งให้กับองค์กรภาคประชาชน กลุ่มสตรี, กลุ่มอาสาอื่นๆ
- ๗.๒ จัดหาบุคลากรให้เพียงพอในการปฏิบัติงาน

การพัฒนาท้องถิ่นขององค์การบริหารส่วนตำบลบางชั้นหมาก นั้น เป็นการสร้างความเข้มแข็งของชุมชน ในการร่วมคิดร่วมแก้ไขปัญหาพร้อมสร้างร่วมจัดทำส่งเสริมความเข้มแข็งของชุมชน ในเขตพื้นที่ขององค์การบริหาร ส่วนตำบลบางชั้นหมาก ให้มีส่วนร่วมในการพัฒนาท้องถิ่นในทุกด้าน การพัฒนาองค์การบริหารส่วนตำบล บางชั้นหมากจะสมบูรณ์ได้ จำเป็นต้องอาศัยความร่วมมือของชุมชน ในพื้นที่เกิดความตระหนักร่วมกันแก้ไขปัญหา และความเข้าใจในแนวทางแก้ไขปัญหากันอย่างจริงจัง องค์การบริหารส่วนตำบลบางชั้นหมาก ยังได้เน้นให้คน เป็นศูนย์กลางของการพัฒนาในทุกกลุ่มทุกวัยของประชากร นอกจากนั้นยังได้เน้นการส่งเสริม และสนับสนุนให้ การศึกษาเด็กก่อนวัยเรียน และพัฒนาเยาวชนให้พร้อมที่จะเป็นบุคลากรที่มีคุณภาพโดยยึดกรอบแนวทางในการจัด ระเบียบการศึกษา ส่วนด้านพัฒนาอาชีพนั้น จะเน้นพัฒนาเศรษฐกิจชุมชนพึ่งตนเองในท้องถิ่น และยังจัดให้ตั้ง เศรษฐกิจแบบพอเพียงโดยส่วนรวม

การวิเคราะห์ภารกิจ อำนาจหน้าที่ขององค์การบริหาร ส่วนตำบล ตามพระราชบัญญัติสภาตำบลและ องค์การบริหารส่วนตำบล พ.ศ.๒๕๓๗ และตามพระราชบัญญัติกำหนดแผนและขั้นตอนการกระจายอำนาจให้องค์กร ปกครองส่วนท้องถิ่น พ.ศ.๒๕๔๒ และรวบรวมกฎหมายอื่นของ อบต. ใช้เทคนิค SWOT เข้ามาช่วย ทั้งนี้เพื่อให้ทราบ ว่าองค์การบริหารส่วนตำบล มีอำนาจหน้าที่ที่จะเข้าไปดำเนินการแก้ไขปัญหาในเขตพื้นที่ให้ตรงกับความต้องการของ ประชาชนได้อย่างไร โดยวิเคราะห์ จุดแข็ง จุดอ่อน โอกาส ภัยคุกคาม ในการดำเนินการตามภารกิจตามหลัก SWOT

การวิเคราะห์ศักยภาพขององค์การบริหารส่วนตำบลบางชั้นหมากที่จะมีผลต่อการพัฒนาท้องถิ่นโดยใช้ เทคนิค Swot Analysis (จุดแข็ง จุดอ่อน โอกาส และอุปสรรค) มีสาระสรุปได้ดังนี้

๑. ปัจจัยภายใน (จุดแข็ง=Strength-S)

- ๑.๑ เป็นแหล่งผลิตข้าว ที่สำคัญของอำเภอเมืองลพบุรี
- ๑.๒ พื้นที่ สภาพภูมิประเทศเอื้ออำนวยต่อการทำการเกษตร มีแหล่งน้ำที่สำคัญคือแม่น้ำลพบุรี และ คลองชลประทาน
- ๑.๓ มีเส้นทางคมนาคมที่เชื่อมโยงในกันในพื้นที่และนอกพื้นที่ เช่น ถนนสายลพบุรี - สิงห์บุรี
- ๑.๔ ผู้นำและประชาชนให้ความร่วมมือและมีส่วนร่วมในการจัดกิจกรรมต่างๆทุกระดับ
- ๑.๕ มีวัฒนธรรมประเพณีไทยรามัญที่เป็นเอกลักษณ์
- ๑.๖ มีการรวมกลุ่มประกอบอาชีพที่หลากหลาย ทำให้ประชาชนมีทางเลือกในการประกอบอาชีพ และมีรายได้จากอาชีพเสริม
- ๑.๗ มีสถานศึกษาตั้งแต่ศูนย์พัฒนาเด็กเล็กจนถึงโรงเรียนระดับประถมศึกษา มัธยมศึกษา และการศึกษานอกโรงเรียน ทำให้เด็กนักเรียนมีโอกาสได้รับการศึกษา
- ๑.๘ ประชาชนยึดถือขนบธรรมเนียม วัฒนธรรม ประเพณีท้องถิ่นและสืบสานอย่างต่อเนื่อง

๒. ปัจจัยภายใน (จุดอ่อน= Weakness-W)

- ๒.๑ ในฤดูแล้งขาดน้ำเพื่อการเกษตร และอุปโภค-บริโภค
- ๒.๒ ในฤดูฝน น้ำหลากมีน้ำท่วมขังพื้นที่เกษตรในระดับสูง
- ๒.๓ ดินขาดคุณภาพ ขาดความอุดมสมบูรณ์เกิดจากการใช้สารเคมีและการเผาฟางข้าว
- ๒.๔ ประชาชนส่วนใหญ่ยังนิยมใช้ปุ๋ยเคมีในการทำการเกษตรมากกว่าปุ๋ยอินทรีย์ ชีวภาพ ทำให้ต้นทุนการ ผลิตการเกษตรขึ้นอยู่กับราคาปุ๋ยตามท้องตลาด
- ๒.๕ ประชาชนขาดความคิดริเริ่ม ความจริงจังในการพัฒนาประกอบอาชีพเสริม
- ๒.๖ เงินทุนหมุนเวียนประกอบอาชีพของภาครัฐมีไม่เพียงพอต่อความต้องการของประชาชน

- ๒.๗ ขาดน้ำบริโภคที่สะอาดและพอเพียง ทุกครัวเรือน
- ๒.๘ สภาพถนนส่วนใหญ่เป็นถนนลูกรัง เกิดฝุ่นละออง มีผลต่อสุขอนามัยของประชาชน
- ๒.๙ ไฟฟ้าแสงสว่างในชุมชนมีไม่ทั่วถึง
- ๒.๑๐ คนในชุมชนส่วนใหญ่มีการศึกษาน้อย จบการศึกษาระดับประถมศึกษา
- ๒.๑๑ ทางเลือกการศึกษาต่อของเด็กนักเรียนยังมีน้อยทำให้เด็กนักเรียนออกไปศึกษาต่อนอกพื้นที่
- ๒.๑๒ ประชาชนนิยมเผาฟางข้าว ก่อให้เกิดมลภาวะทางอากาศ ภาวะโลกร้อน
- ๒.๑๓ ประชาชนบางส่วนขาดการมีส่วนร่วมการจัดทำประชาคมในทุกขั้นตอน

๓. ปัจจัยภายนอก (โอกาส= Opportunity - O)

- ๓.๑ นโยบายของรัฐบาลการปรับโครงสร้างเศรษฐกิจภาคเกษตรกรรม
- ๓.๒ นโยบายเร่งด่วนของรัฐบาลเพื่อฟื้นฟูเศรษฐกิจที่กำลังประสบปัญหาเป็นการเร่งด่วน เช่น ภาคเกษตร การสร้างงานและสร้างรายได้ในชนบท การพัฒนาแหล่งน้ำธรรมชาติและฟื้นฟูทรัพยากร เป็นต้น
- ๓.๓ เทคโนโลยีและการจัดการองค์ความรู้ทางด้านเกษตรแนวใหม่ก้าวหน้ามากขึ้น
- ๓.๔ มีแหล่งเงินทุน(สถาบันการเงิน)ที่สนับสนุนเงินทุนประกอบอาชีพ
- ๓.๕ นโยบายสนับสนุนกองทุนระบบหลักประกันสุขภาพท้องถิ่นของรัฐบาล
- ๓.๖ การส่งเสริมการสร้างสุขภาพแบบมีส่วนร่วมของประชาชนและทุกภาคส่วน
- ๓.๗ นโยบายการศึกษาเรียนฟรี ๑๕ ปี สนับสนุนตำราในวิชาหลักให้แก่ทุกโรงเรียน จัดให้มีชุดนักเรียนและอุปกรณ์การเรียนฟรี
- ๓.๘ ภาครัฐมีนโยบายส่งเสริมคุณภาพชีวิตของประชาชน เช่น สวัสดิการเบี้ยยังชีพผู้สูงอายุ คนพิการ ผู้ด้อยโอกาสที่ทั่วถึงมากขึ้น เป็นต้น
- ๓.๙ ประชาชนมีทางเลือกในการศึกษาต่อในระดับอุดมศึกษาหลายแห่ง เช่น มหาวิทยาลัยรามคำแหง มหาวิทยาลัยราชภัฏเทพสตรี และอื่น ๆ

๔. ปัจจัยภายนอก (อุปสรรค= Threay-T)

- ๔.๑ ไม่มีตลาดกลางรับซื้อสินค้าทางการเกษตรในพื้นที่ทำให้เสียค่าใช้จ่ายในการขนส่งสินค้าเกษตร
- ๔.๒ ผลกระทบจากภาวะเศรษฐกิจ ส่งผลกระทบต่อราคาที่ไม่แน่นอน ต้นทุนการผลิตที่เพิ่มขึ้นและปริมาณการส่งออกสินค้าเกษตร รวมถึงค่าครองชีพที่สูงขึ้น
- ๔.๓ นโยบายการประกันราคาไม่ได้ผล พ่อค้าคนกลางได้ประโยชน์มากกว่าเกษตรกร
- ๔.๔ งบประมาณในการพัฒนาไม่เพียงพอต่อปัญหาและความต้องการของประชาชน
- ๔.๕ ปัญหาภัยธรรมชาติ เช่น ปัญหาภัยแล้งที่เกิดขึ้นเป็นประจำทุกปี ,น้ำท่วมนาข้าว โรคระบาดเกี่ยวกับแมลงและศัตรูพืช
- ๔.๖ ผลกระทบจากการเกิดภาวะโลกร้อนสภาพภูมิอากาศที่แปรเปลี่ยนไป ส่งผลกระทบต่อคุณภาพและผลผลิตการเกษตรที่ต้องพึ่งพาสภาพดินฟ้าอากาศทางธรรมชาติ
- ๔.๗ ผลกระทบจากความขัดแย้งทางการเมือง ก่อให้เกิดความคิดเห็นที่แตกต่าง อาจนำไปสู่ความแตกแยกของประชาชน
- ๔.๘ กระแสโลกาภิวัตน์ นำพามาซึ่งการเชื่อมโยงถึงกันอย่างรวดเร็วทั้งในด้านเทคโนโลยี การบริโภค นิยม เชื่อโรครต่างๆ เป็นต้น ส่งผลกระทบต่อวิถีชีวิตของคนในชุมชนเกิดปัญหาต่างตามมา

องค์การบริหารส่วนตำบลบางขันหมาก กำหนดวิธีการดำเนินการตามภารกิจ สอดคล้องกับแผนพัฒนาเศรษฐกิจและสังคมแห่งชาติ แผนพัฒนาจังหวัด แผนพัฒนาอำเภอ แผนพัฒนาตำบล นโยบายของรัฐบาล และนโยบายของผู้บริหารท้องถิ่น ทั้งนี้สามารถวิเคราะห์ภารกิจให้ตรงกับสภาพปัญหา โดยสามารถกำหนดแบ่งภารกิจได้เป็น ๗ ด้าน ซึ่งภารกิจดังกล่าวถูกกำหนดอยู่ในพระราชบัญญัติสภาตำบลและองค์การบริหารส่วนตำบล พ.ศ.๒๕๓๗ และตามพระราชบัญญัติกำหนดแผนและขั้นตอนการกระจายอำนาจให้องค์กรปกครองส่วนท้องถิ่น พ.ศ.๒๕๔๒ ดังนี้

๑ ด้านโครงสร้างพื้นฐาน มีภารกิจที่เกี่ยวข้องดังนี้

- (๑) จัดให้มีและบำรุงรักษาทางน้ำและทางบก (มาตรา ๖๗ (๑))
- (๒) ให้มีน้ำเพื่อการอุปโภค บริโภค และการเกษตร (มาตรา ๖๘ (๑))
- (๓) ให้มีและบำรุงการไฟฟ้าหรือแสงสว่างโดยวิธีอื่น (มาตรา ๖๘ (๒))
- (๔) ให้มีและบำรุงรักษาทางระบายน้ำ (มาตรา ๖๘ (๓))
- (๕) การสาธารณสุข โภค และการก่อสร้างอื่นๆ (มาตรา ๑๖ (๔))
- (๖) การสาธารณสุข (มาตรา ๑๖ (๕))

๒ ด้านส่งเสริมคุณภาพชีวิต มีภารกิจที่เกี่ยวข้อง ดังนี้

- (๑) ส่งเสริมการพัฒนาสตรี เด็ก เยาวชน ผู้สูงอายุ และผู้พิการ (มาตรา ๖๗(๖))
- (๒) ป้องกันโรคและระงับโรคติดต่อ (มาตรา ๖๗(๓))
- (๓) ให้มีและบำรุงสถานที่ประชุม การกีฬาการพักผ่อนหย่อนใจและสวนสาธารณะ (มาตรา ๖๘(๔))
การสังคมสงเคราะห์ และการพัฒนาคุณภาพชีวิตเด็ก สตรี คนชรา และผู้ด้อยโอกาส (มาตรา ๑๖(๑๐))
- (๔) การปรับปรุงแหล่งชุมชนแออัดและการจัดการเกี่ยวกับที่อยู่อาศัย (มาตรา ๑๖(๒))
- (๕) การส่งเสริมประชาธิปไตย ความเสมอภาค และสิทธิเสรีภาพของประชาชน (มาตรา ๑๖(๕))
- (๖) การสาธารณสุข การอนามัยครอบครัวและการรักษาพยาบาล (มาตรา ๑๖(๑๙))

๓ ด้านการจัดระเบียบชุมชน สังคม และการรักษาความสงบเรียบร้อย มีภารกิจที่เกี่ยวข้อง ดังนี้

- (๑) การป้องกันและบรรเทาสาธารณภัย (มาตรา ๖๗(๔))
- (๒) การคุ้มครองดูแลและรักษาทรัพย์สินอันเป็นสาธารณสมบัติของแผ่นดิน (มาตรา ๖๘(๘))
- (๓) การผังเมือง (มาตรา ๖๘(๑๓))
- (๔) จัดให้มีที่จอดรถ (มาตรา ๑๖(๓))
- (๕) การรักษาความสะอาดและความเป็นระเบียบเรียบร้อยของบ้านเมือง (มาตรา ๑๖(๑๗))
- (๖) การควบคุมอาคาร (มาตรา ๑๖(๒๘))

๔ ด้านการวางแผน การส่งเสริมการลงทุน พาณิชยกรรมและการท่องเที่ยวที่มีภารกิจที่เกี่ยวข้อง ดังนี้

- (๑) ส่งเสริมให้มีอุตสาหกรรมในครอบครัว (มาตรา ๖๘(๖))
- (๒) ให้มีและส่งเสริมกลุ่มเกษตรกร และกิจการสหกรณ์ (มาตรา ๖๘(๕))
- (๓) บำรุงและส่งเสริมการประกอบอาชีพของราษฎร (มาตรา ๖๘(๗))
- (๔) ให้มีตลาด (มาตรา ๖๘(๑๐))
- (๕) การท่องเที่ยว (มาตรา ๖๘(๑๒))
- (๖) กิจการเกี่ยวกับการพาณิชย์ (มาตรา ๖๘(๑๑))
- (๗) การส่งเสริม การฝึกและประกอบอาชีพ (มาตรา ๑๖(๖))
- (๘) การพาณิชยกรรมและการส่งเสริมการลงทุน (มาตรา ๑๖(๗))

๕ ด้านการบริหารจัดการและการอนุรักษ์ทรัพยากรธรรมชาติและสิ่งแวดล้อม มีภารกิจที่เกี่ยวข้อง ดังนี้

- (๑) คุ้มครอง ดูแล และบำรุงรักษาทรัพยากรธรรมชาติและสิ่งแวดล้อม (มาตรา ๖๗(๗))
- (๒) รักษาความสะอาดของถนน ทางน้ำ ทางเดิน และที่สาธารณะ รวมทั้งกำจัดมูลฝอยและสิ่งปฏิกูล (มาตรา ๖๗(๒))
- (๓) การจัดการสิ่งแวดล้อมและมลพิษต่างๆ (มาตรา ๑๗ (๑๒))

๖ ด้านการศาสนา ศิลปวัฒนธรรม จารีตประเพณี และภูมิปัญญาท้องถิ่น มีภารกิจที่เกี่ยวข้อง ดังนี้

- (๑) บำรุงรักษาศิลปะ จารีตประเพณี ภูมิปัญญาท้องถิ่น และวัฒนธรรมอันดีของท้องถิ่น (มาตรา ๖๗(๘))
- (๒) ส่งเสริมการศึกษา ศาสนา และวัฒนธรรม (มาตรา ๖๗(๕))
- (๓) การจัดการศึกษา (มาตรา ๑๖(๙))
- (๔) การส่งเสริมการกีฬา จารีตประเพณี และวัฒนธรรมอันดีงามของท้องถิ่น (มาตรา ๑๗(๑๘))

๗ ด้านการบริหารจัดการและการสนับสนุนการปฏิบัติการกิจของส่วนราชการ และองค์กรปกครองส่วนท้องถิ่น มีภารกิจที่เกี่ยวข้อง ดังนี้

- (๑) สนับสนุนสภาพตำบลและองค์กรปกครองส่วนท้องถิ่นอื่นในการพัฒนาท้องถิ่น (มาตรา ๔๕(๓))
- (๒) ปฏิบัติหน้าที่อื่นตามที่ทางราชการมอบหมายโดยจัดสรรงบประมาณหรือบุคลากรให้ตามความจำเป็นและสมควร (มาตรา ๖๗(๙))
- (๓) ส่งเสริมการมีส่วนร่วมของราษฎร ในการมีมาตรการป้องกัน (มาตรา ๑๖(๑๖))
- (๔) การประสานและให้ความร่วมมือในการปฏิบัติหน้าที่ขององค์กรปกครองส่วนท้องถิ่น (มาตรา ๑๗(๓))
- (๕) การสร้างและบำรุงรักษาทางบกและทางน้ำที่เชื่อมต่อระหว่างองค์กรปกครองส่วนท้องถิ่นอื่น (มาตรา ๑๗(๑๖))

ภารกิจทั้ง ๗ ด้านตามที่กฎหมายกำหนดให้อำนาจองค์การบริหารส่วนตำบลสามารถจะแก้ไขปัญหาขององค์การบริหารส่วนตำบลบางชั้นหมาก ได้เป็นอย่างดี มีประสิทธิภาพและประสิทธิผล โดยคำนึงถึงความต้องการของประชาชนในเขตพื้นที่ประกอบด้วยการดำเนินการขององค์การบริหารส่วนตำบล จะต้องสอดคล้องกับแผนพัฒนาเศรษฐกิจและสังคมแห่งชาติ แผนพัฒนาจังหวัด แผนพัฒนาอำเภอ แผนพัฒนาตำบล นโยบายของรัฐบาล และนโยบายของ ผู้บริหารขององค์การบริหารส่วนตำบลเป็นสำคัญ

หมายเหตุ : มาตรา ๖๗,๖๘ หมายถึง พ.ร.บ.สภาตำบลและองค์การบริหารส่วนตำบล พ.ศ.๒๕๕๒
 มาตรา ๑๖,๑๗ และ ๔๕ หมายถึง พ.ร.บ.กำหนดแผนและขั้นตอนกระจายอำนาจให้แก่
 องค์การปกครองส่วนท้องถิ่น พ.ศ.๒๕๔๒

ภารกิจหลัก

๑. ด้านโครงสร้างพื้นฐาน
๒. ด้านการส่งเสริมคุณภาพชีวิต
๓. ด้านการบริหารจัดการและการอนุรักษ์ทรัพยากรธรรมชาติและสิ่งแวดล้อม
๔. ด้านการศาสนา ศิลปวัฒนธรรม จารีตประเพณี และภูมิปัญญาท้องถิ่น
๕. ด้านการบริหารจัดการและการสนับสนุนการปฏิบัติภารกิจของส่วนราชการและองค์การปกครองส่วนท้องถิ่น

ภารกิจรอง

๑. ด้านการวางแผน การส่งเสริมการลงทุน พาณิชยกรรมและการท่องเที่ยว
๒. ด้านการจัดระเบียบชุมชน สังคม รักษาความสงบเรียบร้อย และการป้องกันและบรรเทาสาธารณภัย

๒.๔ วิเคราะห์ปัจจัยภายในภายนอก (SWOT)

ในการวิเคราะห์ข้อมูลสภาพแวดล้อมภายในและภายนอก องค์การบริหารส่วนตำบล บางชั้นหมากได้มีการจัดสัมมนาเชิงปฏิบัติการเพื่อรวบรวมข้อมูล โดยได้เชิญหัวหน้าส่วนราชการทุกหน่วยงานมาร่วมกันทำ HR SWOT เพื่อวิเคราะห์หาจุดแข็ง จุดอ่อน โอกาส และอุปสรรค โดยเน้นในประเด็นที่เกี่ยวข้องกับบุคลากร ทั้งนี้สามารถสรุปผลจากวิเคราะห์ได้ดังนี้

๑. จุดแข็ง (Strengths)

- ผู้บริหารให้ความสำคัญต่อการปฏิบัติงานของบุคลากร
- มีเทคโนโลยีที่ทันสมัย
- บุคลากรมีความสามารถและพร้อมที่จะรับการพัฒนา
- บุคลากรมุ่งถึงผลสัมฤทธิ์ขององค์กร
- บุคลากรมีจิตสำนึกในการให้บริการ
- ผู้บริหารและบุคลากรมีความเอื้ออาทรต่อกัน
- มีผู้นำองค์กรที่เข้มแข็ง

- บุคลากรมีความรู้ความเข้าใจ เข้าถึงวัฒนธรรมในพื้นที่ การมีส่วนร่วมกับชุมชนท้องถิ่น
- มีการติดตาม ประเมินผล และคาดการณ์อย่างเป็นระบบ

๒. จุดอ่อน (Weaknesses)

- บุคลากรมีความแตกแยกกันระหว่างกลุ่ม
- ภาระงานของแต่ละฝ่ายไม่ชัดเจน
- การมอบภาระงานยังไม่ตรงตามศักยภาพของบุคลากร
- ขาดการพัฒนาความรู้ด้านเทคโนโลยี ระบบ เครื่องมือใหม่ๆ ในการพัฒนาแหล่งน้ำ
- ขาดทักษะด้านการสื่อข้อความ บริหารประชาสัมพันธ์ เพื่อสร้างแรงสนับสนุนจากประชาชน และทักษะที่จำเป็นในการทำงานเชิงรุก
- การสนับสนุนด้านงบประมาณการพัฒนายังไม่เพียงพอ
- ด้านอัตรากำลังยังไม่เพียงพอและไม่เหมาะสมกับปริมาณงาน
- ขาดการสรุปทบทเรียน องค์กรความรู้ และติดตามประเมินผลเพื่อการแก้ปัญหาอย่างจริงจังและต่อเนื่อง
- ขาดการมองเชิงระบบ ความเข้าใจและทักษะการทำงานแบบบูรณาการ
- บุคลากรไม่ยอมรับเทคโนโลยี

๓. โอกาส (Opportunities)

- องค์กรเป็นที่รู้จักและยอมรับ และมีภาพลักษณ์ที่น่าเชื่อถือ
- มีการสนับสนุน ส่งเสริมทั้งด้านนโยบายและแนวทางการปฏิบัติจากหน่วยงานต่างๆ ของรัฐ
- มีกฎหมายที่รองรับและชัดเจน
- เป็นหน่วยงานที่มีภารกิจหลักที่สำคัญต่อประชาชนในพื้นที่

๔. ภัยคุกคาม (Threats)

- มุมมองจากบุคคลภายนอกไม่ให้ความสำคัญกับองค์กร
- งบประมาณไม่เพียงพอ
- กฎหมาย/กฎ ระเบียบไม่เอื้ออำนวย ต่อการปฏิบัติงาน
- การแทรกแซงจากฝ่ายการเมือง ในเรื่องการทำงาน และการแต่งตั้งบุคลากร

ส่วนที่ ๓ นโยบายและกลยุทธ์ด้านการบริหารและพัฒนาทรัพยากรบุคคล

๓.๑ นโยบายด้านการบริหาร

- ๑) กระจายอำนาจไปสู่ผู้บริหารระดับหัวหน้างาน ซึ่งเป็นผู้บังคับบัญชาในระดับต้น
- ๒) มีการกำหนดแผนกลยุทธ์เพื่อเป็นแนวทางในการบริหารงานให้เป็นไปตามแผนงาน และทิศทางที่วางไว้
- ๓) มีการจัดทำแผนปฏิบัติงานประจำปีตามภาระหน้าที่ความรับผิดชอบที่กำหนดไว้
- ๔) มีการบริหารจัดการมุ่งสู่คุณภาพด้วยความมุ่งมั่น รวดเร็ว ถูกต้อง และมีประสิทธิภาพให้มีความคุ้มค่าและเกิดประโยชน์สูงสุด
- ๕) มีการติดตามและประเมินผลด้วยการประชุมประจำเดือนและคณะกรรมการประเมินผลการปฏิบัติงาน เพื่อรับทราบปัญหาอุปสรรค และปรับปรุงแก้ไขอย่างต่อเนื่อง

โดยให้มีโครงสร้างส่วนราชการภายในองค์การบริหารส่วนตำบลบางชั้นหมาก ดังนี้

โครงสร้างตามแผนอัตรากำลังปัจจุบัน	โครงสร้างตามแผนอัตรากำลังใหม่	หมายเหตุ
<p>๑. สำนักงานปลัด อบต.</p> <p>๑.๑ <u>งานบริหารทั่วไป</u></p> <ul style="list-style-type: none"> - งานสารบรรณ - งานบริหารงานบุคคล - งานเลือกตั้งและทะเบียนข้อมูล - งานตรวจสอบภายใน - งานกฎหมายและคดี - งานร้องเรียนร้องทุกข์และอุทธรณ์ - งานข้อบัญญัติและระเบียบ - งานป้องกันและบรรเทาสาธารณภัย - งานกิจการสภา อบต. - งานระเบียบข้อบังคับประชุม - งานการประชุม - งานอำนวยความสะดวกและประสานงาน <p>๑.๒ <u>งานนโยบายและแผน</u></p> <ul style="list-style-type: none"> - งานนโยบายและแผน - งานวิชาการ - งานข้อมูลและประชาสัมพันธ์ - งานงบประมาณ 	<p>๑. สำนักงานปลัด อบต.</p> <p>๑.๑ <u>งานบริหารทั่วไป</u></p> <ul style="list-style-type: none"> - งานสารบรรณ - งานบริหารงานบุคคล - งานเลือกตั้งและทะเบียนข้อมูล - งานตรวจสอบภายใน - งานกฎหมายและคดี - งานร้องเรียนร้องทุกข์และอุทธรณ์ - งานข้อบัญญัติและระเบียบ - งานป้องกันและบรรเทาสาธารณภัย - งานกิจการสภา อบต. - งานระเบียบข้อบังคับประชุม - งานการประชุม - งานอำนวยความสะดวกและประสานงาน <p>๑.๒ <u>งานนโยบายและแผน</u></p> <ul style="list-style-type: none"> - งานนโยบายและแผน - งานวิชาการ - งานข้อมูลและประชาสัมพันธ์ - งานงบประมาณ 	

โครงสร้างตามแผนอัตรากำลังปัจจุบัน	โครงสร้างตามแผนอัตรากำลังใหม่	หมายเหตุ
<p>๑.๓ <u>งานส่งเสริมการศึกษา ศาสนา และ วัฒนธรรม</u></p> <ul style="list-style-type: none"> - งานข้อมูล - งานประสานกิจกรรม - งานส่งเสริมการศึกษา - งานข้อมูลพัฒนาการเด็ก - งานวิชาการและส่งเสริมพัฒนาการเด็ก - งานกิจกรรมศูนย์พัฒนาเด็กเล็ก - งานติดตามและประเมินผล - งานศูนย์เยาวชน - งานการกีฬา - งานฝึกอบรมพัฒนาการ - งานศูนย์วัฒนธรรม <p>๑.๔ <u>งานสวัสดิการสังคม</u></p> <ul style="list-style-type: none"> - งานสงเคราะห์เด็ก สตรี คนชรา และผู้พิการ - งานส่งเสริมสุขภาพ - งานข้อมูล - งานฝึกอบรมอาชีพ - งานพัฒนาศักยภาพกลุ่ม - งานส่งเสริมทุนกลุ่มอาชีพดำเนินการ - งานวิชาการเกษตร - งานเทคโนโลยีทางการเกษตร - งานส่งเสริมการเกษตร 	<p>๑.๓ <u>งานส่งเสริมการศึกษา ศาสนา และ วัฒนธรรม</u></p> <ul style="list-style-type: none"> - งานข้อมูล - งานประสานกิจกรรม - งานส่งเสริมการศึกษา - งานข้อมูลพัฒนาการเด็ก - งานวิชาการและส่งเสริมพัฒนาการเด็ก - งานกิจกรรมศูนย์พัฒนาเด็กเล็ก - งานติดตามและประเมินผล - งานศูนย์เยาวชน - งานการกีฬา - งานฝึกอบรมพัฒนาการ - งานศูนย์วัฒนธรรม <p>๑.๔ <u>งานสวัสดิการสังคม</u></p> <ul style="list-style-type: none"> - งานสงเคราะห์เด็ก สตรี คนชรา และผู้พิการ - งานส่งเสริมสุขภาพ - งานข้อมูล - งานฝึกอบรมอาชีพ - งานพัฒนาศักยภาพกลุ่ม - งานส่งเสริมทุนกลุ่มอาชีพดำเนินการ - งานวิชาการเกษตร - งานเทคโนโลยีทางการเกษตร - งานส่งเสริมการเกษตร 	

โครงสร้างตามแผนอัตรากำลังปัจจุบัน	โครงสร้างตามแผนอัตรากำลังใหม่	หมายเหตุ
<p>๒. กองคลัง</p> <p>๒.๑ <u>งานการเงิน</u></p> <ul style="list-style-type: none"> - งานการเงิน - งานรับเงินเบิกจ่ายเงิน - งานจัดทำฎีกาเบิกจ่ายเงิน - งานเก็บรักษาเงิน <p>๒.๒ <u>งานบัญชี</u></p> <ul style="list-style-type: none"> - งานการบัญชี - งานทะเบียนการคุมเบิกจ่ายเงิน - งานงบการเงินและงบทดลอง - งานแสดงฐานะทางการเงิน <p>๒.๓ <u>งานพัฒนาและจัดเก็บรายได้</u></p> <ul style="list-style-type: none"> - งานภาษีอากร ค่าธรรมเนียมและค่าเช่า - งานพัฒนารายได้ - งานควบคุมกิจการค้าและค่าปรับ - งานทะเบียนควบคุมและเร่งรัดรายได้ <p>๒.๔ <u>งานทะเบียนทรัพย์สินและพัสดุ</u></p> <ul style="list-style-type: none"> - งานทะเบียนทรัพย์สินและแผนที่ภาษี - งานพัสดุ - งานทะเบียนเบิกจ่ายวัสดุครุภัณฑ์ 	<p>๒. กองคลัง</p> <p>๒.๑ <u>งานการเงิน</u></p> <ul style="list-style-type: none"> - งานการเงิน - งานรับเงินเบิกจ่ายเงิน - งานจัดทำฎีกาเบิกจ่ายเงิน - งานเก็บรักษาเงิน <p>๒.๒ <u>งานบัญชี</u></p> <ul style="list-style-type: none"> - งานการบัญชี - งานทะเบียนการคุมเบิกจ่ายเงิน - งานงบการเงินและงบทดลอง - งานแสดงฐานะทางการเงิน <p>๒.๓ <u>งานพัฒนาและจัดเก็บรายได้</u></p> <ul style="list-style-type: none"> - งานภาษีอากร ค่าธรรมเนียมและค่าเช่า - งานพัฒนารายได้ - งานควบคุมกิจการค้าและค่าปรับ - งานทะเบียนควบคุมและเร่งรัดรายได้ <p>๒.๔ <u>งานทะเบียนทรัพย์สินและพัสดุ</u></p> <ul style="list-style-type: none"> - งานทะเบียนทรัพย์สินและแผนที่ภาษี - งานพัสดุ - งานทะเบียนเบิกจ่ายวัสดุครุภัณฑ์ 	

โครงสร้างตามแผนอัตรากำลังปัจจุบัน	โครงสร้างตามแผนอัตรากำลังใหม่	หมายเหตุ
<p>๓. กองช่าง</p> <p>๓.๑ <u>งานก่อสร้าง</u></p> <ul style="list-style-type: none"> - งานก่อสร้างและบูรณะถนน - งานก่อสร้างสะพาน เขื่อน ทดน้ำ - งานข้อมูลก่อสร้าง <p>๓.๒ <u>งานออกแบบและควบคุมอาคาร</u></p> <ul style="list-style-type: none"> - งานประเมินราคา - งานควบคุมการก่อสร้างอาคาร - งานออกแบบและบริการข้อมูล <p>๓.๓ <u>งานประสานสาธารณูปโภค</u></p> <ul style="list-style-type: none"> - งานประสานกิจการประปา - งานไฟฟ้าสาธารณะ - งานระบายน้ำ <p>๓.๔ <u>งานผังเมือง</u></p> <ul style="list-style-type: none"> - งานสำรวจและแผนที่ - งานวางผังพัฒนาเมือง - งานควบคุมทางผังเมือง <p>๓.๕ <u>งานอนามัยและสิ่งแวดล้อม</u></p> <ul style="list-style-type: none"> - งานสุขาภิบาลทั่วไป - งานสุขาภิบาลอาหารและสถานประกอบการ - งานควบคุมและจัดการคุณภาพสิ่งแวดล้อม - งานอนามัยชุมชน - งานป้องกันยาเสพติด - งานสุขศึกษาและควบคุมโรคติดต่อ - งานรักษาความสะอาด - งานกำจัดขยะและน้ำเสีย - งานส่งเสริมและเผยแพร่ - งานควบคุมและป้องกันโรคระบาด 	<p>๓. กองช่าง</p> <p>๓.๑ <u>งานก่อสร้าง</u></p> <ul style="list-style-type: none"> - งานก่อสร้างและบูรณะถนน - งานก่อสร้างสะพาน เขื่อน ทดน้ำ - งานข้อมูลก่อสร้าง <p>๓.๒ <u>งานออกแบบและควบคุมอาคาร</u></p> <ul style="list-style-type: none"> - งานประเมินราคา - งานควบคุมการก่อสร้างอาคาร - งานออกแบบและบริการข้อมูล <p>๓.๓ <u>งานประสานสาธารณูปโภค</u></p> <ul style="list-style-type: none"> - งานประสานกิจการประปา - งานไฟฟ้าสาธารณะ - งานระบายน้ำ <p>๓.๔ <u>งานผังเมือง</u></p> <ul style="list-style-type: none"> - งานสำรวจและแผนที่ - งานวางผังพัฒนาเมือง - งานควบคุมทางผังเมือง <p>๓.๕ <u>งานอนามัยและสิ่งแวดล้อม</u></p> <ul style="list-style-type: none"> - งานสุขาภิบาลทั่วไป - งานสุขาภิบาลอาหารและสถานประกอบการ - งานควบคุมและจัดการคุณภาพสิ่งแวดล้อม - งานอนามัยชุมชน - งานป้องกันยาเสพติด - งานสุขศึกษาและควบคุมโรคติดต่อ - งานรักษาความสะอาด - งานกำจัดขยะและน้ำเสีย - งานส่งเสริมและเผยแพร่ - งานควบคุมและป้องกันโรคระบาด 	

๓.๒ นโยบายด้านอัตรากำลังและการบริหารอัตรากำลัง

- ๑) บริหารกำลังคนให้สอดคล้องกับความจำเป็นตามพันธกิจ
 - ๒) พัฒนาระบบวางแผนและติดตามประเมินผลการใช้กำลังคน
 - ๓) พัฒนาผลิตภาพและความคุ้มค่าของกำลังคน
 - ๔) พัฒนาระบบเทคโนโลยีสารสนเทศด้านการบริหารกำลังคน
- โดยให้มีอัตรากำลังในระยะแผนอัตรากำลัง ๓ ปี (พ.ศ. ๒๕๖๑-๒๕๖๓) ดังนี้

ส่วนราชการ	กรอบ อัตรากำลังเดิม	อัตรากำลังที่คาดว่าจะ จะต้องใช้ในช่วง ระยะเวลา ๓ ปี ข้างหน้า			เพิ่ม / ลด			หมายเหตุ
		๒๕๖๑	๒๕๖๒	๒๕๖๓	๒๕๖๑	๒๕๖๒	๒๕๖๓	
นักบริหารงานท้องถิ่น ระดับกลาง (ปลัดองค์การบริหารส่วนตำบล)	๑	๑	๑	๑	-	-	-	
สำนักงานปลัดองค์การบริหารส่วนตำบล (๐๑)								
นักบริหารงานทั่วไป ระดับต้น (หัวหน้าสำนักปลัด)	๑	๑	๑	๑	-	-	-	
นักทรัพยากรบุคคล (ชำนาญการ)	๑	๑	๑	๑	-	-	-	
นักวิเคราะห์นโยบายและแผน (ชำนาญการ)	๑	๑	๑	๑	-	-	-	
นักพัฒนาชุมชน (ชำนาญการ)	๑	๑	๑	๑	-	-	-	
นักวิชาการศึกษา (ปฏิบัติการ)	๑	๑	๑	๑	-	-	-	
เจ้าพนักงานธุรการ (ปฏิบัติงาน/ชำนาญงาน)	๑	๑	๑	๑	-	-	-	ว่าง
เจ้าพนักงานป้องกันและบรรเทาสาธารณภัย (ปฏิบัติงาน/ชำนาญงาน)	๑	๑	๑	๑	-	-	-	ว่าง
พนักงานครู								
ครู (ศศ.๑)	๓	๓	๓	๓	-	-	-	
ลูกจ้างประจำ								
เจ้าพนักงานพัฒนาชุมชน	๑	๑	๑	๑	-	-	-	
พนักงานจ้างตามภารกิจ								
ผู้ดูแลเด็ก (ทักษะ) ศูนย์พัฒนาเด็กเล็กโรงเรียนวัดสิงห์ทอง	๑	๑	๑	๑	-	-	-	
ผู้ดูแลเด็ก (ทักษะ) ศูนย์พัฒนาเด็กเล็กโรงเรียนวัดหนองแก้ว	๑	๑	๑	๑	-	-	-	
พนักงานขับรถยนต์	๑	๑	๑	๑	-	-	-	
พนักงานขับรถยนต์บรรทุกน้ำ	๑	๑	๑	๑	-	-	-	ว่าง
พนักงานจ้างทั่วไป								
คนงานทั่วไป	๑	๑	๑	๑	-	-	-	

ส่วนราชการ	กรอบ อัตรา กำลังเดิม	อัตราตำแหน่งที่คาดว่าจะ จะต้องใช้ใน ช่วง ระยะเวลา ๓ ปี ข้างหน้า			เพิ่ม / ลด			หมายเหตุ
		๒๕๖๑	๒๕๖๒	๒๕๖๓	๒๕๖๑	๒๕๖๒	๒๕๖๓	
กองคลัง (๐๔)								
นักบริหารงานการคลัง ระดับต้น (ผู้อำนวยการกองคลัง)	๑	๑	๑	๑	-	-	-	
นักวิชาการเงินและบัญชี (ปฏิบัติการ)	๑	๑	๑	๑	-	-	-	
เจ้าพนักงานการเงินและบัญชี (ปฏิบัติงาน/ชำนาญงาน)	๑	๑	๑	๑	-	-	-	ว่าง
เจ้าพนักงานพัสดุ (ชำนาญงาน)	๑	๑	๑	๑	-	-	-	
เจ้าพนักงานจัดเก็บรายได้ (ปฏิบัติงาน/ชำนาญงาน)	-	๑	๑	๑	-	-	-	ว่าง
พนักงานจ้างตามภารกิจ								
ผู้ช่วยเจ้าพนักงานจัดเก็บรายได้	๑	๑	๑	๑	-	-	-	
ผู้ช่วยเจ้าพนักงานพัสดุ	๑	๑	๑	๑	-	-	-	ว่าง
ผู้ช่วยเจ้าพนักงานธุรการ	๑	๑	๑	๑	-	-	-	
พนักงานจ้างทั่วไป								
คนงานทั่วไป	๔	๔	๔	๔	-	-	-	
กองช่าง (๐๕)								
นักบริหารงานช่าง ระดับต้น (ผู้อำนวยการกองช่าง)	๑	๑	๑	๑	-	-	-	
นักวิชาการสาธารณสุข (ปฏิบัติการ/ชำนาญการ)	-	๑	๑	๑	-	-	-	ว่าง
นายช่างโยธา (ชำนาญงาน) (ปฏิบัติงาน/ชำนาญงาน)	๒	๒	๒	๒	-	-	-	ว่าง ๑ อัตรา
เจ้าพนักงานประปา (ชำนาญงาน)	๑	๑	๑	๑	-	-	-	
พนักงานจ้างตามภารกิจ								
ผู้ช่วยนายช่างโยธา	๑	๑	๑	๑	-	-	-	
พนักงานผลิตน้ำประปา	๑	๑	๑	๑	-	-	-	
พนักงานขับรถยนต์บรรทุกขยะ	๒	๒	๒	๒	-	-	-	
พนักงานขับเครื่องจักรกลขนาดเบา	๑	๑	๑	๑	-	-	-	ว่าง
พนักงานจ้างทั่วไป								
คนงานประจํารถบรรทุกขยะ	๔	๔	๔	๔	-	-	-	
คนงานทั่วไป	๒	๒	๒	๒	-	-	-	
รวม	๔๓	๔๕	๔๕	๔๕	-	-	-	

อัตรากำลังของหน่วยงานโดยเปรียบเสมือนกระจก ๖ ด้าน สะท้อนและตรวจสอบความเหมาะสมของอัตรากำลัง ในองค์การบริหารส่วนตำบลบางชั้นหมาก ที่มีอยู่ดังนี้

กระจกด้านที่ ๑ Strategic objective: เพื่อให้การดำเนินการขององค์การบริหารส่วนตำบลบางชั้นหมาก บรรลุผลตามพันธกิจที่ตั้งไว้ จำเป็นต้องจัดสรรอัตรากำลัง ให้เหมาะสมกับเป้าหมายการดำเนินการ โดยจะเป็นการพิจารณาว่างานในปัจจุบันที่ดำเนินการอยู่นั้นครบถ้วนและตรงตามภารกิจหรือไม่อย่างไร หากงานที่ทำอยู่ในปัจจุบันไม่ตรงกับภารกิจในอนาคต ก็ต้องมีการวางแผนกรอบอัตรากำลังให้ปรับเปลี่ยนไปตามทิศทางในอนาคต รวมถึงหากงานในปัจจุบันบางส่วนไม่ต้องดำเนินการแล้ว อาจทำให้การจัดสรรกำลังคนของบางส่วนราชการเปลี่ยนแปลงไป ทั้งนี้เพื่อให้เกิดการเตรียมความพร้อมในเรื่องกำลังคนให้รองรับสถานการณ์ในอนาคต

การวางแผนอัตรากำลังคนในด้านนี้ องค์การบริหารส่วนตำบลบางชั้นหมาก จะพิจารณาคุณวุฒิ การศึกษา ทักษะ และประสบการณ์ ในการบรรจุบุคลากรเป็นสำคัญ เช่น ผู้มีความรู้ความสามารถด้านการสาธารณสุข การส่งเสริมสุขภาพและการสุขภาพ มีคุณวุฒิการศึกษา สาธารณสุขศาสตร์ สาธารณสุขชุมชน การพยาบาล สุขศึกษา ฯลฯ จะบรรจุให้ดำรงตำแหน่ง ในส่วนของกองช่าง เพื่อแก้ไขปัญหา สุขภาพและบริการสาธารณสุขให้กับประชาชนในพื้นที่ได้อย่างทั่วถึง เป็นต้น

กระจกด้านที่ ๒ Supply pressure: เป็นการนำประเด็นค่าใช้จ่ายเจ้าหน้าที่เข้ามาร่วมในการพิจารณา เพื่อการจัดการทรัพยากรบุคคลมีอยู่อย่างมีประสิทธิภาพสูงสุด โดยในส่วนนี้จะคำนึงการจัดสรรประเภทของพนักงานส่วนตำบล ลูกจ้างประจำ และพนักงานจ้าง โดยในหลักการแล้วการจัดประเภทลักษณะงานผิดจะมีผลกระทบต่อประสิทธิภาพและต้นทุนในการทำงานขององค์การบริหารส่วนตำบลบางชั้นหมาก ดังนั้นในการกำหนดอัตรากำลังจะต้องมีการพิจารณาว่าตำแหน่งที่กำหนดในปัจจุบันมีความเหมาะสมหรือไม่ หรือควรเปลี่ยนลักษณะการกำหนดตำแหน่ง เพื่อให้การทำงานเป็นไปอย่างมีประสิทธิภาพมากขึ้น

การวางแผนอัตรากำลังในด้านนี้ องค์การบริหารส่วนตำบลบางชั้นหมาก ได้กำหนดอัตรากำลังในแต่ละส่วนราชการประกอบด้วย หัวหน้าส่วนราชการ ๑ อัตรา ตำแหน่งระดับผู้อำนวยการกอง มีหน้าที่บังคับบัญชาบุคลากรในส่วนราชการนั้น ๆ ทุกตำแหน่ง ตำแหน่งรองลงมา จะเป็น ตำแหน่งแต่ละงาน ซึ่ง กำหนดเป็นสายงานวิชาการ ผู้มีคุณวุฒิระดับปริญญาตรี ตำแหน่งสายงานทั่วไป ผู้มีคุณวุฒิต่ำกว่าปริญญาตรี ลูกจ้างประจำ พนักงานจ้างตามภารกิจ และพนักงานจ้างทั่วไป ตามลำดับ การกำหนดในลำดับขั้นเพื่อสะดวกในการบังคับบัญชา และมีผู้รับผิดชอบสายงานนั้น ๆ เป็นผู้มีความรู้ประสบการณ์ ที่แต่ละตำแหน่งควรมีเป็นสำคัญ

กระจกด้านที่ ๓ Full Time Equivalent (FTE): เป็นการนำข้อมูลเวลาที่ใช้ในการปฏิบัติงานตามกระบวนการจริง (Work process) ในอดีต เพื่อวิเคราะห์ปริมาณงานต่อบุคคลจริง อย่างไรก็ตามก็ดีกว่าก่อนจะคำนวณ FTE ต้องมีการพิจารณาปริมาณงานดังต่อไปนี้

- พิจารณางานพนักงานส่วนตำบล ลูกจ้างประจำ และพนักงานจ้าง ในสายงานว่า
 - สอดคล้องกับส่วนราชการ /ส่วนงานนี้หรือไม่
 - มีภาระงานที่ต้องอาศัยสายงานดังกล่าวหรือไม่
 - การมีสายงานนี้ในส่วนราชการ เอื้อต่อการบริหารทรัพยากรบุคคลหรือไม่
- พิจารณาปรับเปลี่ยนสายงานเมื่อพบว่า
 - ลักษณะความเชี่ยวชาญไม่สอดคล้องกับงานหลักขององค์การบริหารส่วนตำบลบางชั้นหมาก

- ไม่มีภาระงาน/ความรับผิดชอบที่ต้องอาศัยสายงานดังกล่าว / หรือทดแทนด้วยสายงานอื่นที่เหมาะสมกว่าได้
- การมีสายงานนี้ในหน่วยงานมิได้ช่วยเอื้อต่อการบริหารทรัพยากรบุคคล

การคิดปริมาณงานแต่ละส่วนราชการ

การนำปริมาณงานที่เกิดขึ้นแต่ละส่วนราชการ มาเพื่อวิเคราะห์การกำหนดอัตรา และคำนวณระยะเวลาที่เกิดขึ้น โดยองค์การบริหารส่วนตำบลบางชั้นหมาก ได้ใช้วิธีคิดจากสูตรการคำนวณหาเวลาปฏิบัติราชการ ดังนี้

จำนวนวันปฏิบัติราชการ ๑ ปี x ๖ = เวลาปฏิบัติราชการ

แทนค่า $230 \times 6 = 1,380$ หรือ $82,800$ นาที

หมายเหตุ

๑. ๒๓๐ คือ จำนวนวัน ใน ๑ ปี ใช้เวลาปฏิบัติงาน ๒๓๐ วันโดยประมาณ
๒. ๖ คือ ใน ๑ วัน ใช้เวลาปฏิบัติงานราชการ เป็นเวลา ๖ ชั่วโมง
๓. ๑,๓๘๐ คือ จำนวน วัน คูณด้วย จำนวน ชั่วโมง / ๑ ปี ทำงาน ๑,๓๘๐ ชั่วโมง
๔. ๘๒,๘๐๐ คือ ใน ๑ ชั่วโมง มี ๖๐ นาที ดังนั้น $1,380 \times 60$ จะได้ ๘๒,๘๐๐ นาที

กระจกด้านที่ ๔ Driver: เป็นการนำผลลัพธ์ที่พึงประสงค์ขององค์การบริหารส่วนตำบลบางชั้นหมาก (ที่ยึดโยงกับตัวชี้วัด (KPIs) และพันธกิจขององค์การบริหารส่วนตำบลบางชั้นหมาก) มายึดโยงกับจำนวนกรอกกำลังคนที่ต้องใช้ สำหรับการสร้างผลลัพธ์ที่พึงประสงค์ให้ได้ตามเป้าหมาย โดยเน้นที่การปฏิบัติงาน การบริหารราชการ สอดคล้องและตอบโต้ภัยกับการประเมินประสิทธิภาพขององค์การบริหารส่วนตำบลบางชั้นหมาก (การตรวจประเมิน LPA)

กระจกด้านที่ ๕ ๓๖๐° และ Issues: นำประเด็นการบริหารคน/องค์กรมาพิจารณา อย่างน้อยใน ๓ ประเด็นดังนี้

- **ประเด็นเรื่องการจัดโครงสร้างองค์กร** เนื่องจากการจัดโครงสร้างส่วนราชการและการแบ่งงานในแต่ละส่วนราชการนั้น จะมีผลต่อการกำหนดกรอบอัตรากำลังเป็นจำนวนมาก เช่น หากกำหนดโครงสร้างส่วนราชการ หรือ กำหนดฝ่าย มากจะทำให้เกิดตำแหน่งงานขึ้นอีกตามมาไม่ว่าจะเป็นระดับหัวหน้าส่วนราชการ งานในส่วนราชการ งานธุรการ งานสารบรรณและงานอื่น ซึ่งองค์การบริหารส่วนตำบลบางชั้นหมาก พิจารณาทบทวนว่าการกำหนดโครงสร้างในปัจจุบันของแต่ละส่วนราชการนั้นมีความเหมาะสมแล้ว โดยปัจจุบัน มี ๓ ส่วนราชการ ได้แก่ สำนักงานปลัด กองคลัง กองช่าง

▪ **ประเด็นเรื่องการเกษียณอายุราชการ** เนื่องจากองค์การบริหารส่วนตำบลบางชันหมาก เป็นองค์กรที่มีข้าราชการสูงอายุจำนวนหนึ่ง ดังนั้นจึงต้องมีการพิจารณาถึงการเตรียมการเรื่องกรอบอัตรากำลังที่จะรองรับการเกษียณอายุของข้าราชการ ทั้งนี้ไม่ว่าจะเป็น การถ่ายโอนองค์ความรู้ การปรับตำแหน่งอัตรากำลังที่เหมาะสมขึ้นทดแทนตำแหน่งที่จะเกษียณอายุออกไป เพื่อให้สามารถมีบุคลากรปฏิบัติงานต่อเนื่อง และสามารถคาดการณ์ วางแผนกำหนดเพื่อรองรับสถานการณ์ในอนาคตข้างหน้าเกี่ยวกับกำลังคนได้

▪ **มุมมองของผู้มีส่วนเกี่ยวข้องเข้ามาประกอบการพิจารณา** โดยเป็นข้อมูลที่ได้มาจากแบบสอบถามหรือการสัมภาษณ์ ผู้บริหาร หรือ หัวหน้าส่วนราชการ ซึ่งประกอบด้วยไปด้วย นายกองคการบริหารส่วนตำบลบางชันหมาก รองนายกองคการบริหารส่วนตำบลบางชันหมาก ปลัดองค์การบริหารส่วนตำบลบางชันหมาก และหัวหน้าส่วนราชการ ทั้ง ๓ ส่วนราชการ การสอบถาม หรือการสัมภาษณ์ ผู้บริหารหรือหัวหน้าส่วนราชการขององค์การบริหารส่วนตำบลบางชันหมาก เป็นการวางแผนและเตรียมการในมุมมองของของผู้บริหาร และผู้ปฏิบัติงาน เพื่อปรับปรุงและกำหนดทิศทางให้สอดคล้องในทิศทางเดียวกัน ระหว่างผู้บริหารและผู้ปฏิบัติงาน

กรณีศึกษาที่ ๖ Benchmarking: เปรียบเทียบสัดส่วนอัตรากำลังกับองค์การบริหารส่วนตำบลขนาดเดียวกัน พื้นที่ใกล้เคียงกัน ซึ่งได้แก่ องค์การบริหารส่วนตำบลโพธิ์เก้าต้น และองค์การบริหารส่วนตำบลพรหมมาستر ซึ่งองค์การบริหารส่วนตำบลทั้งสองแห่ง เป็นหน่วยงานที่อยู่ในเขตพื้นที่ติดต่อกัน จำนวนหมู่บ้าน ประชาชน ภูมิประเทศ บริบท ในลักษณะเดียวกัน

๓.๓ นโยบายด้านการสร้างและพัฒนาระบบการบริหารจัดการองค์ความรู้

- ๑) สร้างความรู้และความเข้าใจให้กับบุคลากรเกี่ยวกับกระบวนการและคุณค่าของการจัดการความรู้
- ๒) ส่งเสริมและสนับสนุนวัฒนธรรมขององค์กรที่เอื้อต่อการแบ่งปันและถ่ายทอด
- ๓) ส่งเสริมให้มีการพัฒนาระบบจัดการความรู้ เพื่อให้บุคลากรสามารถเข้าถึงองค์ความรู้ต่าง ๆ ขององค์กร และเกิดการแลกเปลี่ยนเรียนรู้ได้อย่างมีประสิทธิภาพ

๔) จัดทำ “แผนการจัดการความรู้ (KM Action Plan)” โดยมีแนวทางการดำเนินการ ดังนี้

ก. กรอบแนวทางในการจัดระบบองค์ความรู้ในองค์กร

องค์กรต้องสร้างกระบวนการ การจัดการความรู้ (Knowledge Management) ให้เกิดขึ้น โดยต้องมีการพัฒนาความรู้เพื่อให้มีลักษณะเป็นองค์การแห่งการเรียนรู้อย่างสม่ำเสมอ โดยมีกระบวนการ ๗ ขั้นตอน ดังนี้

(๑) การบ่งชี้ความรู้ (Knowledge Identification) เช่น พิจารณาว่า วิทยุทัศน์ พันธกิจ เป้าหมาย ขององค์กรคืออะไร และเพื่อให้บรรลุเป้าหมาย เราจำเป็นต้องรู้อะไร โดยขณะนี้เรามีความรู้อะไรบ้าง อยู่ในรูปแบบใด อยู่ที่ใคร ทั้งภายในและภายนอกองค์กร

(๒) การสร้างและแสวงหาความรู้ (Knowledge Creation and Acquisition) เช่น การสร้างความรู้ใหม่ การแสวงหาความรู้จากภายนอก การรักษาความรู้เก่า การกำจัดความรู้ที่ใช้ไม่ได้แล้ว

(๓) การจัดความรู้ให้เป็นระบบ (Knowledge Organization) เป็นการวางแผนโครงสร้างความรู้ เพื่อเตรียมพร้อมสำหรับการเก็บความรู้อย่างเป็นระบบในอนาคต

- (๔) การประมวลและกลั่นกรองความรู้ (Knowledge Codification and Refinement) เช่น การปรับปรุงรูปแบบเอกสารให้เป็นมาตรฐาน การใช้ภาษาเดียวกัน การปรับปรุงเนื้อหาให้สมบูรณ์
- (๕) การเข้าถึงความรู้ (Knowledge Access) เป็นการทำให้ผู้ใช้ความรู้เข้าถึงความรู้ที่ต้องการได้ง่ายและสะดวก เช่น ระบบเทคโนโลยีสารสนเทศ Web Board กระดานประชาสัมพันธ์ เป็นต้น
- (๖) การแบ่งปันแลกเปลี่ยนความรู้ (Knowledge Sharing) สามารถดำเนินการได้หลายวิธี โดยกรณีเป็น Explicit Knowledge อาจจัดทำเป็นเอกสาร ระบบฐานข้อมูลความรู้ ระบบเทคโนโลยีสารสนเทศ หรือ กรณีเป็น Tacit Knowledge อาจจัดทำเป็นระบบกิจกรรมชุมชนแห่งการเรียนรู้ การสับเปลี่ยนงาน การเยี่ยมตัว เวทีแลกเปลี่ยนเรียนรู้ ทีมข้ามสายงาน เป็นต้น
- (๗) การเรียนรู้ (Learning) ควรทำให้การเรียนรู้เป็นส่วนหนึ่งของงาน เช่น เกิดระบบการเรียนรู้จากสร้างองค์ความรู้ – นำความรู้ไปใช้ – เกิดการเรียนรู้และประสบการณ์ใหม่และหมุนเวียนต่อไปอย่างต่อเนื่อง

ข. กรอบแนวทางในการเข้าถึงองค์ความรู้

เพื่อให้องค์กรประสบความสำเร็จตามวิสัยทัศน์ เป้าหมาย และกลยุทธ์ ที่กำหนดไว้ หน่วยงานจำเป็นต้องมีการติดตามและประเมินผลงาน การวิเคราะห์และสร้างองค์ความรู้ในระดับองค์กร ดังนั้น องค์กรต้องมีการเลือกองค์ความรู้ และกำหนดตัวชี้วัดที่เหมาะสมและสอดคล้อง หลังจากนั้นต้องสรุปว่า อะไรคือข้อมูลสารสนเทศ องค์ความรู้ ตัวชี้วัดที่ต้องมี หลังจากนั้น จึงรวบรวมและจัดเก็บในแต่ละขั้นตอนและกระบวนการบริหารงานต้องมีการกำหนดความถี่ในการจัดเก็บ ผู้รับผิดชอบและวิธีการจัดเก็บ ซึ่งเมื่อได้ข้อมูลสารสนเทศและองค์ความรู้ดังกล่าวข้างต้น จะต้องมีการแลกเปลี่ยนเรียนรู้รวมทั้งถ่ายทอดใช้ในการบริหารงานทั้งระดับองค์กรและระดับกระบวนการ เพื่อให้เป็นไปตามวิสัยทัศน์ เป้าหมายและทิศทางขององค์กร ดังนี้

๑. การบ่งชี้ความรู้และข้อมูล ตัวชี้วัดที่มีผลต่อการบรรลุวิสัยทัศน์ เป้าหมาย และกลยุทธ์ขององค์กร ทั้งนี้ จะต้องขอความเห็นจากทุกคน ทุกหน่วยงานที่เกี่ยวข้อง หรือแม้กระทั่งผู้ที่มีส่วนได้ส่วนเสียจากภายนอก เพื่อให้ครอบคลุมทุกประเด็น

๒. การสร้างและแสวงหาความรู้ เพื่อรวบรวมองค์ความรู้และผลการวัดและการวิเคราะห์ที่ได้กำหนดความต้องการไว้ในข้อ ๑ ทั้งนี้สามารถหาแหล่งความรู้และข้อมูลจากทั้งภายในและภายนอกองค์กร

๓. ดำเนินการจัดทำระบบในการจัดเก็บองค์ความรู้ ข้อมูล และสารสนเทศที่ได้จากข้อ ๒ เพื่อให้พร้อมใช้งานสำหรับผู้ที่เกี่ยวข้องและสามารถอ้างอิงทั้งในปัจจุบันและอนาคต ๙๒ หมวด ๔ การวัด การวิเคราะห์ และการจัดการความรู้

๔. การประมวลและกลั่นกรองความรู้ องค์กรจะต้องดำเนินการตั้งคณะทำงานที่มีองค์ความรู้ ตามที่กล่าวไว้ในข้อ ๑ เพื่อทำการประเมิน และกลั่นกรององค์ความรู้ที่ถูกต้อง แม่นยำ ก่อนที่จะทำการเผยแพร่ทั้งภายในและภายนอก ซึ่งจะต้องระวังเป็นอย่างมาก เนื่องจากมีผลต่อความเชื่อมั่นขององค์กรต่อสาธารณชน

๕. การเข้าถึงความรู้ ข้อมูล สารสนเทศ องค์ความรู้ทั้งหมดที่เกิดขึ้นในองค์กรจะต้องพร้อมใช้งาน และบุคลากรที่เกี่ยวข้องสามารถเข้าถึงได้อย่างสะดวกสบายและมีประสิทธิภาพ อย่างไรก็ตามในเรื่องความปลอดภัยของข้อมูลจะต้องมีการพิจารณาเตรียมความพร้อมไว้เป็นอย่างดี พร้อมทั้งมีแผนฉุกเฉินและแผนสำรองเป็นอย่างดี หากเกิดภัยพิบัติ หรือความไม่สงบในกรณีต่างๆ

๖. การแบ่งปันแลกเปลี่ยนความรู้ หลังจากสร้างความพร้อมในเรื่องกระบวนการจัดเก็บและพร้อมใช้งานไปแล้วนั้น องค์กรมีการนำความรู้ไปใช้งานและนำกลับมาแลกเปลี่ยนด้วยวิธีการต่างๆ อาทิ ชุมชนแห่งการเรียนรู้ เวทีสัมมนา การเขียนบทความ การเล่าประสบการณ์ที่ดี และบทเรียนจากการนำไปปฏิบัติ

๗. การเรียนรู้ หลังจากการแลกเปลี่ยนเรียนรู้ในข้อที่ ๖ การนำความรู้ไปปฏิบัติจริง ส่งผลให้การสร้างองค์ความรู้ใหม่และฐานองค์ความรู้ขององค์กรขยายใหญ่ขึ้นและเป็นองค์ความรู้ที่สลับซับซ้อนและทรงคุณค่ามากขึ้น ซึ่งสามารถใช้เป็นดัชนีความสำเร็จของการจัดการความรู้ได้เป็นอย่างดี ทั้งนี้ หากมีการพิจารณาปรับเปลี่ยนวิสัยทัศน์ เป้าหมาย กลยุทธ์ ขององค์กร องค์กรสามารถดำเนินการจัดการความรู้ตั้งแต่ขั้นตอนที่ ๑ จนถึง ๗ ได้อย่างต่อเนื่อง และพัฒนาองค์ความรู้ใหม่ๆ ให้เกิดขึ้นในองค์กรต่อไป

ค. การสร้างเครือข่ายองค์ความรู้

๑. การสร้างทีม (Team Work) ในการสร้างจะต้องชี้แจง Concept KM กับบุคลากรทุกระดับ ผู้ทำหน้าที่มาจากทีมงาน ๒ ส่วน คือ ผู้บริหารด้านจัดการความรู้ในส่วนราชการ (CKO) และผู้มีความรู้และประสบการณ์ด้าน KM การดำเนินการจะถูกถ่ายทอดโดยไม่ให้รู้ตัว แต่จะบูรณาการไปกับงานประจำที่มีอยู่ หลังจากนั้น จึงจัดห้องบรรยายให้ความรู้แก่ผู้ปฏิบัติงาน ทุกคน

๒. หาเครือข่ายเพื่อช่วยขับเคลื่อนทั้งองค์กร โดยใช้บุคลากรที่มีคุณภาพทั้งหมดที่มีอยู่ รวบรวมรายละเอียดทำเป็นเครือข่ายขององค์กร

๓. สร้างเครือข่ายให้กับหน่วยงานภายในองค์กร โดยกระตุ้นให้มีการแลกเปลี่ยน โดยใช้ปัญหาเป็นตัวตั้งและนำปัญหาเหล่านั้นมาแก้ปัญหา เช่น จากความเสี่ยง ข้อติดขัดในการทำงาน หรือความสำเร็จในการทำงาน โดยให้ทุกคนได้เล่าเรื่องราวแห่งความสำเร็จที่เคยทำ หรือเคยมีประสบการณ์ พร้อมทั้งนำเรื่องราวดีๆ เหล่านั้นไปใช้ในการปฏิบัติงานและสร้างเวที หรือกระตุ้นให้เกิดเวที เพื่อให้ทุกคนในหน่วยงานได้ร่วมกันแลกเปลี่ยนเรียนรู้ และหาข้อตกลงในการแก้ปัญหาาร่วมกัน อันจะนำไปสู่ Best Practice ที่ทรงคุณค่า เพื่อเก็บเป็นคลังความรู้และถ่ายทอดต่อไป

๔. สร้างเครือข่ายระหว่างหน่วยงานภายในองค์กร โดยการกระตุ้นให้มีการแลกเปลี่ยน โดยใช้ Best Practice เป็นตัวตั้ง และกระตุ้นให้เกิดการแลกเปลี่ยนในเรื่องที่เกี่ยวข้องหลาย ๆ ทีมงาน และกระตุ้นให้แต่ละทีมกำหนดแผนแลกเปลี่ยนเรียนรู้ซึ่งกันและกันอย่างต่อเนื่อง และรวบรวมองค์ความรู้ให้เป็นระบบ โดยดำเนินการจัดทำฐานข้อมูลในรูปเอกสารอิเล็กทรอนิกส์ ยกย่องชมเชยและให้รางวัล

ปัจจัยแห่งความสำเร็จ การสร้างเครือข่ายองค์ความรู้จะสำเร็จได้ต้องได้รับการสนับสนุนและความร่วมมือจากผู้บริหารทุกระดับ ความพร้อมของทีมงานผู้ มีประสบการณ์ในการจัดการความรู้ มีเวทีที่ชัดเจน และสามารถนำไปใช้ในชีวิตประจำวัน โดยเฉพาะอย่างยิ่งจะต้องแทรกซึมไปกับงานประจำ ตลอดจนมีการเสริมแรงโดยการให้รางวัล จึงจะสำเร็จได้

๓.๔ นโยบายด้านภาระงาน

๑) มีการกำหนดภาระงานของบุคคลทุกคนอย่างชัดเจน

๒) มีการจัดทำคู่มือการปฏิบัติงานของทุกคน

๓) บุคลากรมีการพัฒนา ศึกษา ทำความเข้าใจถึงภาระงานร่วมกันอย่างสม่ำเสมอโดยทุกคนจะต้องมีการประชุมบุคลากรภายในเพื่อเป็นการรายงานผลการดำเนินงาน การแก้ไขปัญหาอุปสรรคและปรับปรุงภาระงานประจำทุกเดือน โดยให้งานการเจ้าหน้าที่ จัดทำคำสั่งการแบ่งงานและกำหนดหน้าที่ความรับผิดชอบของส่วนราชการ ในองค์การบริหารส่วนตำบลบางขันหมาก แยกเป็นส่วนราชการ และให้มีการทบทวนการปฏิบัติหน้าที่ ทุกรอบการประเมิน หรือเมื่อมีภาระงานเปลี่ยนแปลงไปจากเดิม

๓.๕ นโยบายด้านระบบสารสนเทศ

- ๑) ให้ทุกงานในทุกกองใช้ข้อมูลเพื่อวิเคราะห์งานจากแหล่งข้อมูลเดียวกัน
- ๒) ให้ทุกงานจัดทำฐานข้อมูลด้วยระบบคอมพิวเตอร์ในภารกิจของงานนั้น ๆ และหาแนวทางในการเชื่อมโยงข้อมูลเพื่อใช้ร่วมกัน
- ๓) ให้มีการปรับปรุงฐานข้อมูลที่รับผิดชอบให้เป็นปัจจุบันอย่างสม่ำเสมอ โดยให้ปฏิบัติตามแผนแม่บทสารสนเทศขององค์การบริหารส่วนตำบลบางขันหมาก งานการเจ้าหน้าที่ต้องมี การประชาสัมพันธ์ผ่านเทคโนโลยีสารสนเทศอย่างต่อเนื่อง

๓.๖ นโยบายด้านการมีส่วนร่วมในการบริหาร

- ๑) มีการประชุมหัวหน้างานกับผู้อำนวยการกองเพื่อเป็นการรายงานผลติดตาม และร่วมแก้ไขปัญหาอุปสรรค ตลอดจนร่วมให้ข้อเสนอแนะต่อการบริหารของหน่วยงานเป็นประจำ
- ๒) ทุกงานมีการประชุมงาน เพื่อให้บุคลากรมีส่วนร่วมในการพัฒนาและปรับปรุงการปฏิบัติงานร่วมกัน
- ๓) สนับสนุนและส่งเสริมให้บุคลากรมีส่วนร่วมในกิจกรรม
- ๔) ส่งเสริมมาตรการการมีส่วนร่วมในการใช้ทรัพยากรร่วมกันอย่างมีประสิทธิภาพ
- ๕) ส่งเสริมและสนับสนุนการสร้างและใช้องค์ความรู้ในกระบวนการทำงาน เพื่อให้บุคลากรพัฒนาทักษะและความชำนาญในการปฏิบัติงานให้บรรลุผลตามพันธกิจขององค์กรให้เกิดประโยชน์ประสิทธิภาพสูงสุดและมีศักยภาพในการพัฒนาตนเอง

๓.๗ นโยบายด้านการพัฒนาทรัพยากรบุคคล

- ๑) มีการสนับสนุนส่งเสริมพัฒนาทรัพยากรบุคคลเพื่อเพิ่มขีดความสามารถในการปฏิบัติงานอย่างต่อเนื่องด้วยการส่งบุคลากรเข้ารับการอบรมในหลักสูตรต่าง ๆ ที่สอดคล้องกับแผนพัฒนาบุคลากร
- ๒) สนับสนุนให้บุคลากรได้รับการศึกษาต่อในระดับที่สูงขึ้น
- ๓) มีการติดตามประเมินผลการพัฒนาบุคลากรทั้งด้านทักษะวิชาการและการรอบรู้และนำผลมาเป็นแนวในการปรับปรุงการพัฒนาบุคลากรให้มีประสิทธิภาพอย่างต่อเนื่อง โดยให้งานการเจ้าหน้าที่ จัดทำแผนพัฒนาบุคลากรให้สอดคล้องกับแผนอัตรากำลัง ๓ ปี (พ.ศ.๒๕๖๑ – ๒๕๖๓)

๓.๘ นโยบายด้านการเงินและงบประมาณ

- ๑) มีการจัดทำแผนการใช้จ่ายเงินงบประมาณทั้งงบประมาณแผ่นดินและเงินรายได้ ให้เป็นไปตามวัตถุประสงค์และสอดคล้องกับภารกิจของกอง และให้เป็นไปตามแผนปฏิบัติงานประจำปี
- ๒) มีการจัดทำสรุปรายงานการใช้จ่ายงบประมาณทั้งงบประมาณแผ่นดินและเงินรายได้ประจำเดือน
- ๓) มีการนำเทคโนโลยีมาใช้ในการบริหารจัดการเพื่อให้การดำเนินงานเป็นระบบการบริหารและจัดการตามระบบบัญชีมาใช้
- ๔) มีการมอบหมายให้บุคลากรมีส่วนร่วมรับผิดชอบและปฏิบัติงานด้วยความโปร่งใส

๓.๙ นโยบายด้านการทำนุบำรุงศิลปวัฒนธรรม

- ๑) สนับสนุนและส่งเสริมให้บุคลากรมีส่วนร่วมในกิจกรรมด้านการทำนุบำรุงศิลปวัฒนธรรมของท้องถิ่น
- ๒) จัดทำแผน/กิจกรรม/โครงการที่เป็นประโยชน์ สอดคล้องกับแผนงานด้านทำนุบำรุงศิลปวัฒนธรรม
- ๓) ดำเนินการให้ผู้บริหารและบุคลากรตระหนักในกิจกรรมด้านการทำนุบำรุงศิลปวัฒนธรรมที่นำไปสู่การสร้างสรรค รวมทั้งการอนุรักษ์ ฟื้นฟู สืบสานประเพณีและวัฒนธรรม

๓.๑๐ นโยบายคุณธรรมจริยธรรมองค์การบริหารส่วนตำบลบางขันหมาก

องค์การบริหารส่วนตำบลบางขันหมาก ได้ประกาศคุณธรรม จริยธรรมของพนักงานส่วนตำบล ลูกจ้าง และพนักงานจ้าง เพื่อให้พนักงานส่วนตำบล ลูกจ้าง และพนักงานจ้าง มีหน้าที่ดำเนินไปตามกฎหมาย เพื่อรักษาประโยชน์ส่วนรวม และไม่หวังประโยชน์ส่วนตน อำนวยความสะดวกให้บริการประชาชนด้วยความเป็นธรรม ตามหลักธรรมาภิบาล โดยยึดหลักตามค่านิยมหลักของจริยธรรม ดังนี้

๑. การยึดมั่นในคุณธรรมและจริยธรรม
๒. การมีจิตสำนึกที่ดี ซื่อสัตย์ สุจริต และรับผิดชอบต่อ
๓. การยึดถือประโยชน์ของประเทศมากกว่าประโยชน์ส่วนตน และไม่มีผลประโยชน์ทับซ้อน
๔. การยืนหยัดทำในสิ่งที่ถูกต้อง เป็นธรรม และถูกกฎหมาย
๕. การให้บริการแก่ประชาชนด้วยความรวดเร็ว มีอัธยาศัย และไม่เลือกปฏิบัติ
๖. การให้บริการข้อมูลข่าวสารแก่ประชาชนอย่างครบถ้วน ถูกต้อง และไม่บิดเบือนข้อเท็จจริง
๗. การมุ่งผลสัมฤทธิ์ของงาน รักษามาตรฐาน มีความโปร่งใส และตรวจสอบได้
๘. การยึดมั่นในระบอบประชาธิปไตยอันมีพระมหากษัตริย์ทรงเป็นประมุข
๙. การยึดมั่นในหลักจรรยาวิชาชีพขององค์กร

ทั้งนี้ การฝ่าฝืนหรือไม่ปฏิบัติตามมาตรฐานทางจริยธรรม ให้ถือว่าเป็นการกระทำผิดวินัย

